



LSX-70

Relit-sisustuskaiutin

Käyttöohje

Julkaisija:

Yamaha

Kaikki oikeudet pidätetään.

Käyttöohjeen tiedot perustuvat sen tekohetkellä oleviin tuotetietoihin.

Ominaisuus- tai varustemuutokset ovat mahdollisia. Emme vastaa muutoksista.



Sisältö

Johdanto

Mukana toimitetut tarvikkeet.....	4
Tietoja käyttöohjeesta.....	4
Tämän laitteen lataaminen.....	4

Laitteen rakenne.....5

Valmistelu

“DTA CONTROLLER”-ohjaimen asennus.....	6
Valaistuksen/virran kytkentä.....	6

Musiikin kuuntelu *Bluetooth*-yhteyden kautta

Tämän laitteen ja toisen laitteen välisen pariliitoksen muodostaminen.....	7
Pariliitoksen muodostus ja musiikin toisto.....	8
Yhteydenmuodostus ja musiikin toisto <i>Bluetooth</i> -laitteesta, jonka pariliitos on jo tehty.....	9
★ <i>Bluetooth</i> -yhteyden katkaisu.....	9

Erillislähteen kuuntelu

Erillislaitteen kytkentä.....	10
Toisto.....	10

SMART TIMER -ajastin

SMART TIMER -ajastimen asetus.....	11
------------------------------------	----

Vianmääritys.....0,12

Tekniset tiedot0,14

Laadukas ääni ja helppo käyttää

“Plug and play” eli kytke ja käytä.
Mobiililaitteiden käyttö on helppoa, ja
ääni kuulostaa upealta.7, 10

Mobiililaitteiden kaukosäätimenä
helpottaa käyttöä6

Musiikkia siellä,
missä haluat4

Valaistuksen ja musiikin yhdistäminen

Aloita päiväsi miellyttävällä valaistuksella ja musiikilla.
Omaan suosikkimusiikkiin on miellyttävä herätä.11

Hemmottele itseäsi päivän päätteeksi
kuuntelemalla rauhoittavaa musiikkia
tunnelmallisessa valaistuksessa.6



Johdanto

Tarkasta pakkauksen sisältö ja lue tämä käyttöohje huolellisesti.

Mukana toimitetut tarvikkeet



Verkkolaite
(DC 12 V/1.5 A
Mallinumero: MU18-D120150-C5)

Tietoja käyttöohjeesta

Toiminnot

Tässä laitteessa kuvattu "iPhone" voi viitata myös "iPod touch"- ja "iPad"-laitteeseen.

Kuvat

Kuvissa oleva laitemalli voi olla erinäköinen kuin sinulla oleva laiteversio.

Merkit



Tarkoittaa varoitusta, joka koskee laitteen käyttöä ja sen ominaisuuksien rajoituksia.



Tarkoittaa vinkkiä, joka parantaa laitteen käytettävyyttä.

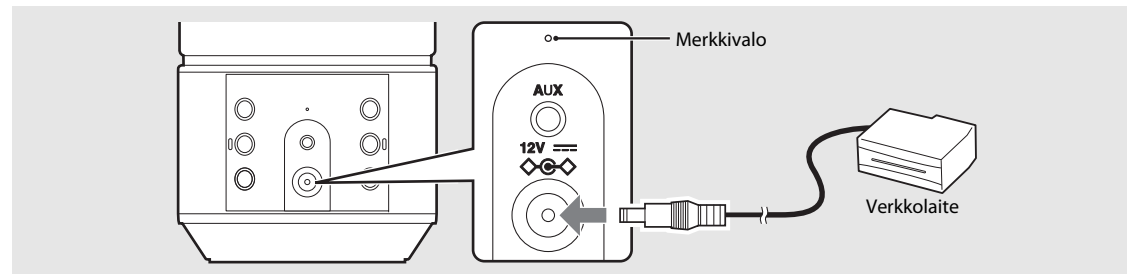


Viittaa käyttöohjeen toiselle sivulle.

Tämän laitteen lataaminen

Kun käytät tätä laitetta ensimmäisen kerran, kytke mukana toimitettu AC-verkkolaite tähän laitteeseen ja lataa laite verkkosähköllä.

- Jos lataat laitteen silloin, kun sekä virta että valo on sammutettu, oranssi merkkivalo vilkkuu hitaasti. Kun lataus on valmis, merkkivalo sammuu.
- Kun tämän laitteen akun varaustila on vähäinen, oranssi merkkivalo vilkkuu nopeasti.



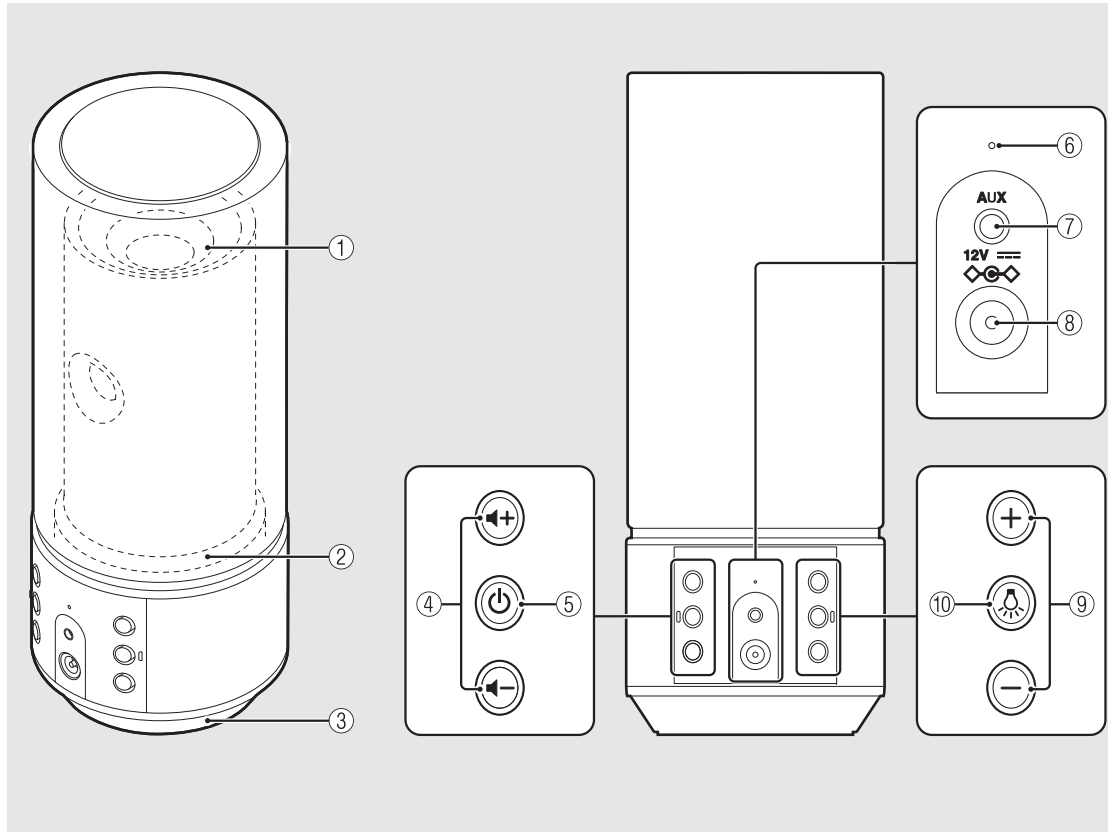
- Akun latausaika on noin 4 tuntia, kun laite on sammutettu, ja noin 7 tuntia, kun laite on toimintatilassa.
- Tarkasta akun jäljellä oleva varaustila "DTA CONTROLLER" -ohjelmalla (☞ s. 6).



- Jos käyttöympäristön lämpötila on hyvin korkea tai matala, laite voi latautua tavallista nopeammin tai lataus saattaa epäonnistua.
- Jotta laite pysyisi toimintakuntoisena, se pitää ladata kuuden kuukauden välein.
- Ladattavan akun käyttöikä on rajallinen. Akun kapasiteetti pienenee vähitellen käyttömäärän ja ajan myötä.
- Ladattavan akun käyttöikään vaikuttavat säilytyspaikka, käyttöolosuhteet ja käyttöympäristö.
- Saatat huomata eron äänenvoimakkuudessa ja äänenlaadussa akku- ja verkkosähkökäytön välillä. Se johtuu siitä, että laite yrittää maksimoida akun keston.
- Tietty äänenvoimakkuus ja valonkäyttö saattavat sammuttaa laitteen, vaikka akussa olisi vielä varausta jäljellä.

Laitteen rakenne

Perehdy laitteen rakenteeseen ja osien toimintoihin.



* Valotehoste kuvaa äänikuvan laajuutta.

- ① Valo/kaiutin
- ② Valo
- ③ Kaiutin
- ④ / (VOLUME)
Äänenvoimakkuuden säätö.
- ⑤ (Virta) (☞ s. 6)
Paina : Kytkee tämän laitteen toimintatilaan/pois toimintatilasta.
Pidä painettuna: Katkaisee *Bluetooth*-laitteen yhteyden.
Tämä laite soittaa käynnistysäänen, kun se käynnistyy, ja sammumisäänen, kun se sammuu.
- ⑥ Merkkivalo
Merkkivalo palaa, kun laite on toimintatila.
Vilkkuu, kun *Bluetooth*-yhteys ja ladattavan akun toimintatila muuttuvat.
- ⑦ AUX (☞ s. 10)
Erillislaitteen kytkentä erikseen myytävällä 3.5 mm stereominijakkikaapelilla.
- ⑧ DC IN (☞ s. 4)
Käytä mukana toimitettua verkkolaitetta.
- ⑨ Valaistus +/- (☞ s. 6)
Säädä kirkkautta.
- ⑩ (valaistus) (☞ s. 6)
Kytke valo toimintatilaan tai pois toimintatilasta.

Valmistelu

Asenna Yamahan "DTA CONTROLLER" -sovellus ja kytke laite toimintatilaan.

"DTA CONTROLLER"-sovelluksen asennus

Kun olet asentanut DTA CONTROLLER-sovelluksen mobiililaitteeseen, kuten älypuhelimeen tai tablettitietokoneeseen, voit käyttää monia Yamaha-audiojärjestelmien käteviä lisätoimintoja.

Ominaisuudet

- Virran kytkentä/katkaisu, äänenvoimakkuuden säätö
- Valaistuksen kytkentä/katkaisu, valaistuksen kirkkaussäätö
- SMART TIMER-ajastimen asetus (☞ s. 11)
- Älypuhelimeen tai tablettiin tallennettujen kappaleiden toisto



Mobiililaitteella on muodostettava *Bluetooth*-yhteys tähän laitteeseen (☞ s. 7).



<http://itunes.com/app/dtacontroller>



(U.S.A.:ssa)

<https://itunes.apple.com/us/app/dta-controller-us/id549333293?mt=8>

Google Play™




<https://play.google.com/store/apps/details?id=com.yamaha.av.dtacontroller>

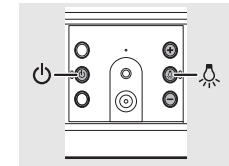
* Mikäli sovellusta ei löydy, etsi se hakusanalla "DTA CONTROLLER" App Store- tai Google Play-kaupasta.

Valaistuksen/virran kytkentä

1 Kytke verkkolaite tähän laitteeseen ja pistorasiaan.

2 • Kytke valaistus käyttöön painamalla .

- Valaistuksen voit kytkeä/sammuttaa, vaikka tässä laitteessa ei olisi virtaa.
- Säädä kirkkautta painamalla kaukosäätimen **Lightning +/–**-painiketta (5 asetusta).



• Kytke laite toimintatilaan painamalla .


- Tämä laite toistaa käynnistysäänen ja käynnistyy. Voit sen jälkeen soittaa musiikkia.



Automaattinen valmiustilatoiminto

- Automaattinen valmiustilatoiminto toimii seuraavalla tavalla (perusasetus).
 - Tämä laite sammuu automaattisesti, mikäli mitään toimintoa ei ole käytetty yli 20 minuuttiin, kun mitään laitetta ei ole kytketty AUX-liittimeen tai *Bluetooth*-yhteyden kautta.
 - Tämä laite sammuvat automaattisesti, ellei mitään toimintoa ole käytetty yli 8 tuntiin.

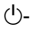

Automaattisen valmiustilatoiminnon käyttöönotto.

1 Kytke valaistus käyttöön painamalla .

2 Pidä painettuna  vähintään 10 sekuntia.

- Automaattisen valmiustilatoiminnon tila muuttuu ja valo (☞ s. 5) vilkkuu.
 - Automaattinen valmiustilatoiminto kytkeytyy käyttöön: Valo vilkkuu kolme kertaa.
 - Automaattinen valmiustilatoiminto kytkeytyy pois käytöstä: Valo vilkkahtaa yhden kerran.

Kytke ilmoitusääni käyttöön / pois käytöstä

- Jos haluat ilmoitusäänien (käynnistys/sammumisääni, *Bluetooth*-yhteyden merkkiääni, maksimi/minimiäänenvoimakkuuden ilmoitusääni) käyttöön tai pois käytöstä, kun tämä laite on pois toimintatilasta, käynnistä tämä laite -painikkeella, mutta pidä samalla -painike painettuna.
 - Jos ilmoitusäänien kytkeytyvät käyttöön: Tämä laite soittaa käynnistysäänien.
 - Jos ilmoitusäänien kytkeytyvät pois käytöstä: Tämä laite ei soita käynnistysääntä.

Musiikin kuuntelu *Bluetooth*-yhteyden kautta

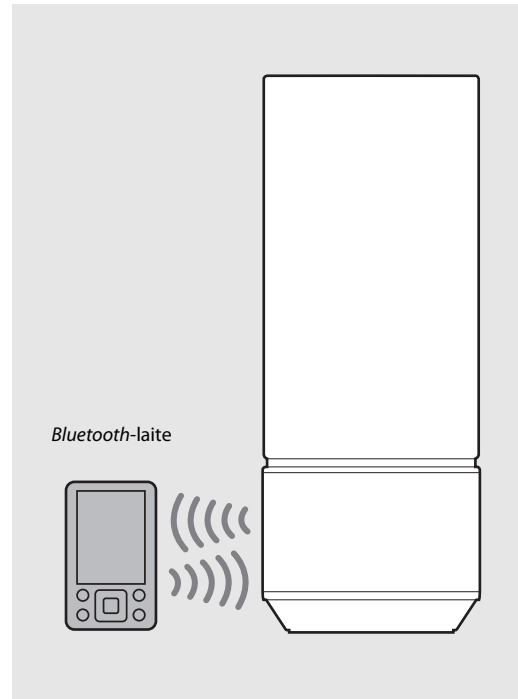
Voit kuunnella ääntä langattomasti *Bluetooth* -yhteensopivasta laitteesta.

suomi

Tämän ja toisen laitteen välisen pariliitoksen muodostaminen

Kun muodostat yhteyden *Bluetooth*-laitteesta tähän laitteeseen ensimmäisen kerran, *Bluetooth*-laite täytyy rekisteröidä tämän laitteen käyttöön. Toimintavaihetta sanotaan "pariliitoksen muodostamiseksi". Kun pariliitos on tehty, seuraavalla kerralla yhteys voidaan muodostaa helposti.

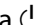
<i>Bluetooth</i>-laitteen yhteydenmuodostus ensimmäisen kerran	<i>Bluetooth</i>-laite, josta on ollut jo yhteys
↓	↓
Muodosta pariliitos laitteiden välille ja käynnistä musiikin toisto (☞ s. 8)	Muodosta <i>Bluetooth</i>-yhteys ja käynnistä musiikin toisto (☞ s. 9)

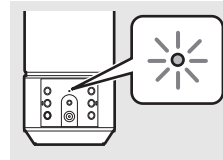



- Jos laitteen pariliitostiedot poistetaan, sinun täytyy tehdä laitteen pariliitos uudestaan, ennen kuin voit muodostaa yhteyden laitteiden välille.

Pariliitoksen muodostus ja musiikin toisto


iPhone

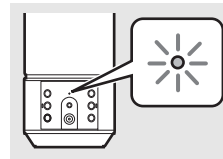
- 1 Kytke tämä laite toimintatilaan painamalla  (☞ s. 6).
 - Oranssi merkkivalo syttyy.
- 2 Napauta iPhonesta "Settings" ja "Bluetooth", niin sen Bluetooth-toiminto kytketty käyttöön.
- 3 Valitse "Device"-kentän kytkentälistasta kohta "LSX-70 Yamaha."
 - Kun pariliitos on valmis, merkkivalo (☞ s. 5) vilkkuu sinisenä ja tämä laite toistaa Bluetooth-yhteysäänen, kun Bluetooth-yhteys muodostuu.
- 4 Käynnistä musiikin toisto iPhonesta.




- Jos jostakin toisesta laitteesta on jo yhteys tähän laitteeseen, katkaise Bluetooth-yhteys pitämällä painettuna -painike ja muodosta sen jälkeen pariliitos uudesta laitteesta.
- Joissakin iPhoneen versioissa ja joissakin käyttöjärjestelmäversioissa pariliitoksen muodostus tehdään eri tavalla kuin tässä on kuvattu.

Muu kuin iPhone


- 1 Kytke tämä laite toimintatilaan painamalla  (☞ s. 6).
 - Oranssi merkkivalo syttyy.
- 2 Käynnistä toisen laitteen Bluetooth-toiminto.
- 3 Valitse toisen laitteen Bluetooth-asetuksista "LSX-70 Yamaha".
 - Kun pariliitos on valmis, merkkivalo (☞ s. 5) vilkkuu sinisenä ja tämä laite toistaa Bluetooth-yhteysäänen, kun Bluetooth-yhteys muodostuu.
 - Jos erillislaitte ei muodosta automaattisesti yhteyttä tähän laitteeseen pariliitoksen muodostamisen jälkeen, valitse "LSX-70 Yamaha" uudestaan erillislaitteen Bluetooth-asetuksista.
 - Lisätietoja toisen laitteen käyttöohjeesta.
- 4 Käynnistä musiikin toisto toisesta laitteesta.

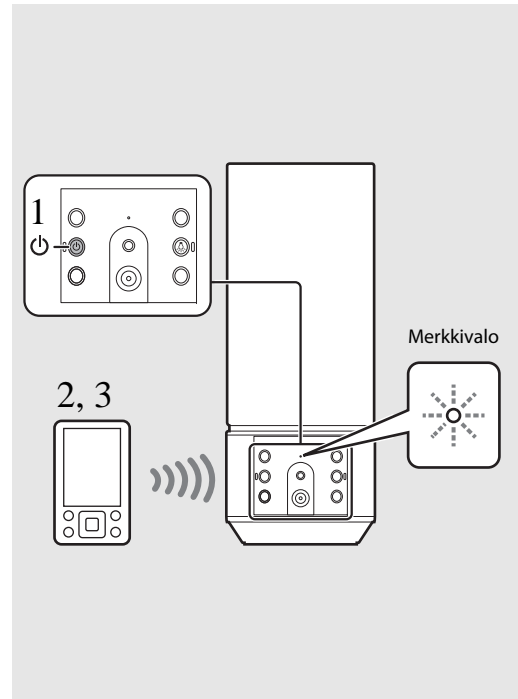


- Jos jostakin toisesta laitteesta on jo yhteys tähän laitteeseen, katkaise Bluetooth-yhteys pitämällä painettuna -painike ja muodosta sen jälkeen pariliitos uudesta laitteesta.
- Jos laite vaatii pariliitoksen muodostamisen aikana salasanan, kirjoita numerosarja "0000".

Yhteydenmuodostus ja musiikin toisto Bluetooth-laitteesta, jonka pariliitos on jo tehty

Jos tällä laitteella on Bluetooth-yhteys toiseen laitteeseen, katkaise yhteys (katso "Bluetooth-yhteyden katkaisu", oikealla), ennen kuin muodostat yhteyden käytettäväksi haluamaasi laitteeseen.

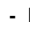
- 1 Kytke tämä laite toimintilaan painamalla .
- 2 Muodosta Bluetooth-yhteys.
 - Käynnistä toisen laitteen Bluetooth-toiminto ja valitse "LSX-70 Yamaha".
 - Merkkivalo vilkkuu sinisenä ja tämä laite toistaa Bluetooth-yhteyksäänen, kun yhteys muodostuu.
 - Kun kytket tähän laitteeseen virran, tämä laite ja toinen laite muodostavat Bluetooth-yhteyden automaattisesti, mikäli toinen laite on viimeksi Bluetooth-yhteyden kautta käytetty laite.
- 3 Käynnistä musiikin toisto liitetystä laitteesta.



- **Pienennä tämän laitteen äänenvoimakkuutta ennen toistoa.** Muuten ääni voi olla liian voimakas.



Bluetooth-yhteyden katkaisu

- Bluetooth-yhteys voidaan katkaista kahdella tavalla.
 - Katkaise toisen laitteen Bluetooth-toiminto.
 - Pidä painettuna tämän laitteen -painike.
 - Virta ja valo pois toimintatilasta.
- Merkkivalo vilkkuu sinisenä ja tämä laite toistaa Bluetooth-yhteyden katkaisusta kertovan merkkiäänän, kun yhteys päättyy.

Music enhancer -tehostin

Tämä toiminto tehostaa pakattua digitaalista ääntä muodostamalla uudestaan äänen elementtejä, jotka katoavat pakkauksessa Bluetooth-yhteyden aikana.


Erillislähteen kuuntelu

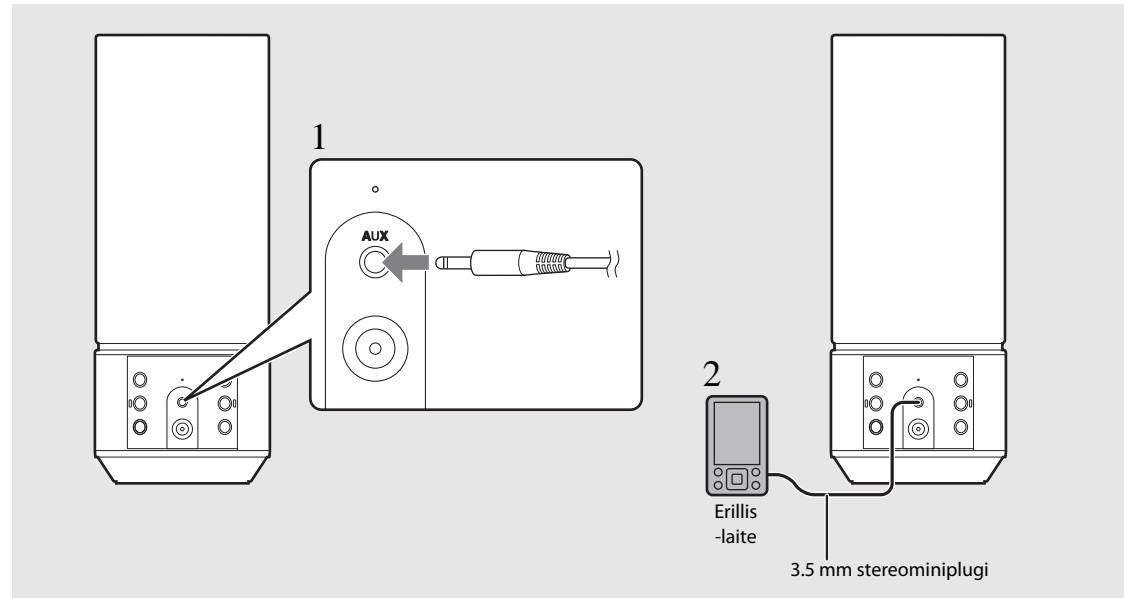
Tämä laite mahdollistaa ohjelman toiston AUX-liittimeen kytketystä erillislaitteesta. Erikseen myytävä 3,5 mm stereominiitinkaapeli tarvitaan tätä yhteyttä varten. Varmista, että tämä laite on sammunut: paina -painiketta, ennen kuin kytket erillislaitteen.

Erillislaitteen kytkentä

- 1 Kytke kaapeli tämän laitteen AUX-liittimeen.
- 2 Kytke kaapelin toinen pää erillislaitteeseen.

Ohjelman toisto

- 1 Kytke tämä laite toimintatilaan painamalla .
- 2 Käynnistä toisto erillislaitteesta.
 - Lue lisätietoja erillislaitteen toiston ohjaamisesta sen omasta käyttöohjeesta.



- Hiljennä tämän laitteen äänenvoimakkuutta ja erillislaitteen äänenvoimakkuutta ennen kytkennän tekemistä.



- Jos sekä *Bluetooth*-laite että erillislaite toistavat ohjelmaa, kuulet molempien laitteiden toistaman äänen.

. SMART TIMER

SMART TIMER on herätyskello, joka mahdollistaa valaistuksen kytkemisen ennalta määritylle kirkkaudelle ja suosikkimusiikin toistamisen aamuisin haluamallasi hetkellä. Ajastin mahdollistaa myös valaistuksen ja musiikin sammuttamisen automaattisesti illalla, jos haluat kuunnella musiikkia mennessäsi nukkumaan.

SMART TIMER -ajastinta voit käyttää vain, kun tämä laite on kytketty virtalähteeseen.

Mitä SMART TIMER tekee

Ajastettu käynnistyminen	Ajastettu sammuminen
<ul style="list-style-type: none">• Kytkee valaistuksen määrityllä hetkellä.• Valitsee valaistukseen ennalta määrätyn kirkkauden.• Toistaa kytketyn laitteen musiikkia määrityllä hetkellä.• Toistaa ennalta määrätyn kappaleen.• Käyttää ennalta määrättyä äänenvoimakkuutta.	<ul style="list-style-type: none">• Sammuttaa valaistuksen määrityllä hetkellä.• Katkaisee virran määrityllä hetkellä.

Asetus SMART TIMER

SMART TIMER -asetukset voit tehdä älypuhelimella tai tabletilla, johon on asennettu DTA CONTROLLER -sovellus (☞ s. 6).

- 1 Muodosta laitteiden välille *Bluetooth*-yhteys (☞ s. 8, 9).
- 2 Käynnistä toisesta laitteesta DTA CONTROLLER-sovellus ja määritä haluamasi SMART TIMER-asetukset.
- 3 Synkronoi SMART TIMER-ajastin tämän laitteen kanssa DTA CONTROLLER-sovelluksen kautta.
 - Muista synkronoida SMART TIMER-ajastin tämän laitteen kanssa aina, kun muutat SMART TIMER-asetuksia.



- Jos haluat käynnistää kappaleen toiston *Bluetooth*-yhteyden välityksellä määrityllä hetkellä, älypuhelimien tai tabletin *Bluetooth*-toiminnon on oltava käytössä. Mikäli käytät iPhonea, älä sammuta DTA CONTROLLER-sovellusta käyttäessäsi muita toimintoja.
- Jos toinen *Bluetooth*-laite on kytketty tähän laitteeseen ajastimen toimintahetkellä, valitsemasi kappale ei ala soida ajastetulla käynnistymishetkellä. Kytke kaikki muut laitteet irti tästä laitteesta ennen ajastimeen ohjelmoitua toimintahetkeä.



- SMART TIMER-toiminnolla ajastettu käynnistyminen ja sammuminen voidaan ottaa käyttöön/ pois käytöstä vain DTA CONTROLLER -sovelluksella.

Laitteen sisältämä kello


- Tämä laite ottaa kellonajan sisältämäänsä kelloon DTA CONTROLLER-sovelluksen kautta silloin, kun toinen laite muodostaa *Bluetooth*-yhteyden tähän laitteeseen. SMART TIMER noudattaa tämän laitteen sisältämää kellonaikaa.
- Jos irrotat verkkolaitteen ja akun varaus tyhjenee kokonaan, kelloon palautuu perusasetus ja SMART TIMER -ajastin kytkeytyy pois käytöstä.

Tuotekehityksen takia tuotteen ulkonäköä ja teknisiä ominaisuuksia saatetaan muuttaa ilman ennakoilmoitusta.

Vianmääritys

Lue taulukko, ellei laite toimi kunnolla. Mikäli vikaa ei ole mainittu luettelossa tai ohjeista ei ole apua, sammuta tämä laite, irrota verkkolaite ja ota yhteys lähimpään valtuutettuun Yamaha-huoltoon.

Yleistä

Ongelma	Syy	Ratkaisu
Laite sammuu pian virran kytkemisen jälkeen. Laite ei toimi normaalisti.	Verkkolaitetta ei ole kytketty kunnolla.	Kytke verkkolaite kunnolla.
	Tämän laitteen akun lataustaso on heikko.	Lataa akku (☞ s. 4).
Kaiuttimet eivät toista ääntä.	Laite on altistunut voimakkaalle ulkoiselle sähköiskulle (esim. salamalle tai voimakkaalle staattiselle sähköisyydelle).	Pidä painettuna etulevyn  -painike yli 10 sekunnin ajan. Laite käynnistyy uudestaan ja käyttöön palautuvat perusasetukset.
	Äänenvoimakkuus on säädetty pienimmäksi mahdolliseksi.	Lisää äänenvoimakkuutta.
Tämä laite ja/tai valaistus sammuvat yhtäkkiä.	Laite on pois toimintatilasta.	Kytke tämä laite toimintatilaan ja käynnistä musiikin toisto uudestaan.
	Automaattinen valmiustilatoiminto on aktivoitunut.	Kytke laite toimintatilaan (☞ s. 6).
Tämä laite ja/tai valaistus käynnistävät yhtäkkiä.	Automaattinen valmiustilatoiminto on aktivoitunut.	Kytke tämä laite ja/tai valaistus toimintatilaan (☞ s. 6).
	SMART TIMER-ajastimen ajastettu sammuminen on asetettu käyttöön.	Tarkasta ajastetun sammumisen asetukset DTA CONTROLLER-sovelluksesta.
Oranssi merkkivalo vilkkuu nopeasti.	Tämän laitteen akun lataustaso on heikko.	Lataa akku (☞ s. 4).
SMART TIMER ei toimi.	SMART TIMER -ajastimen asetuksia ei ole määritetty DTA CONTROLLER-sovelluksen kautta.	Tarkasta ajastetun käynnistymisen asetukset DTA CONTROLLER-sovelluksesta.
Digitaalinen- tai suurtaajuuslaite aiheuttaa häiriöitä ääneen.	Tämän laitteen akun lataustaso on heikko.	Lataa akku (☞ s. 4).
Tämä laite ei toimi ollenkaan.	SMART TIMER -ajastimen asetuksia ei ole määritetty DTA CONTROLLER-sovelluksen kautta.	Tee SMART TIMER-asetukset DTA CONTROLLER-sovelluksen kautta ja synkronoi ajastin tämän laitteen kanssa (☞ s. 11).
	Laite on liian lähellä digitaalista tai suurtaajuisia laitteita.	Siirrä tämä laite kauemmas sellaisesta laitteesta.
	Tämän laitteen akun lataustaso on heikko.	Lataa akku (☞ s. 4).

Bluetooth

Ongelma	Syy	Ratkaisu
Pariliitosta ei voi muodostaa tämän laitteen ja Bluetooth-laitteen välille.	Tämä laite on sammunut.	Kytke tämä laite toimintatilaan ja käynnistä pariliitoksen muodostus (☞ s. 8)
	Toinen Bluetooth-laite on kytkettynä.	Katkaise käytössä oleva Bluetooth-yhteys ja muodosta pariliitos uuteen laitteeseen.
	Tämä laite ja toinen laite ovat liian kaukana toisistaan.	Pariliitoksen muodostavien laitteiden etäisyys saa olla enintään 10 m.
	Lähellä on laite (mikroaaltouuni, langaton LAN tms.), joka lähettää signaalia 2,4 GHz:n taajuuskaistalla.	Siirrä tämä laite kauemmas radiotaajuista signaalia lähettävästä laitteesta.
	Bluetooth-sovitin tms., josta haluat muodostaa pariliitoksen tähän laitteeseen, käyttää muuta salasanaa kuin "0000".	Käytä Bluetooth-sovitinta tms., jonka salasana on "0000".
Bluetooth-yhteyden muodostaminen ei onnistu.	Bluetooth-laite ei tue A2DP-profilia.	Muodosta pariliitos laitteeseen, joka tukee A2DP-profilia.
	Tämä laite on sammunut.	Kytke laite toimintatilaan.
	Toinen Bluetooth-laite on kytkettynä.	Katkaise käytössä oleva Bluetooth-yhteys ja muodosta Bluetooth-yhteys laitteeseen uudestaan.
	Toisen laitteen Bluetooth-toiminto on kytketty pois toiminnasta.	Käynnistä toisen laitteen Bluetooth-toiminto.
	Pariliitoksen tiedot ovat hävinneet.	Muodosta pariliitos uudelleen (☞ s. 8). Tämä laite voi muodostaa pariliitoksen kahdeksan muun laitteen kanssa. Kun pariliitos tehdään yhdeksänteen laitteeseen, laite hävittää sen pariliitoksen, jonka käytöstä on kulunut eniten aikaa.
Ääntä ei kuulu tai ääni pätkee toiston aikana.	Tätä laitetta ei ole rekisteröity toisen laitteen Bluetooth-yhteyslistaan.	Muodosta pariliitos uudelleen (☞ s. 8).
	Toisen laitteen äänenvoimakkuus on säädetty hyvin pieneksi.	Lisää äänenvoimakkuutta toisesta laitteesta.
	Toinen laite ei asetusten mukaan voi lähettää Bluetooth-audiosignaalia tähän laitteeseen.	Ohjaa Bluetooth-audiosignaali toisesta laitteesta tähän laitteeseen.
	Bluetooth-yhteys tämän laitteen ja toisen laitteen välillä on katkennut.	Muodosta Bluetooth-yhteys uudelleen (☞ s. 9).
	Lähellä on laite (mikroaaltouuni, langaton LAN tms.), joka lähettää signaalia 2,4 GHz:n taajuuskaistalla.	Siirrä tämä laite kauemmas radiotaajuista signaalia lähettävästä laitteesta.
Tämä laite ja toinen laite ovat liian kaukana toisistaan.	Siirrä kytkettävä laite enintään 10 metrin etäisyydelle tästä laitteesta.	

Tekniset tiedot

Bluetooth-osa

Bluetooth-versio	Ver. 2.1+EDR
Tuetut profiilit	A2DP-profiili, (Advanced Audio Distribution Profile)
Yhteensopivat koodekit	SBC, AAC, aptX®
Langaton lähtöteho	Bluetooth Class 2
Suurin mahdollinen yhteysetäisyys	10 m (ilman esteitä)
AUX-osa	
Tuloliitin	3.5 mm stereominiliitin
Valaistusosa (LED*)	
Käyttöikä	(Valovirta vähemmän kuin 70 %) Noin 36 000 tuntia
Virrankulutus	(Kun vain valaistus on käytössä) 8 W
Ladattava akku	
Sisäänrakennettu akku	Litiumioniakku
Kapasiteetti/jännite	2900 mAh/3.6 V
Toisto aika	Täyteen ladattuna, noin 8 tuntia (lähtöteho: 200 mW)
Latausaika	Virta kytketty: noin 7 tuntia Virta pois: noin 4 tuntia
Yleistä	
Virtalähde	AC 230 V, 50 Hz
Virrankulutus	Toimintatilassa (musiikki soi ja valo palaa): 10 W Virta katkaistu (valot ja SMART TIMER on sammutettu, ei Bluetooth -yhteyttä): 0,2 W Valmiustilassa (SMART TIMER on käytössä): 0,5 W
Verkkolaite	MU18-D120150-C5 (DC 12 V/1.5 A)
Mitat (l x k x s)	94 x 241 x 94 mm (3-3/4 x 9-1/2 x 3-3/4 in)
Paino	950 g (2,09 lbs.)

Tiedot: elokuu 2014. Teknisiä ominaisuuksia saatetaan muuttaa ilman ennakoilmoitusta.

* LED-valaistuksen arvioitu käyttöikä on noin 36 000 tuntia. Tässä ajassa valot joko kuluvat loppuun tai valovirta heikkenee alle 70 prosenttiin alkuperäisestä. Arvioitu 36 000 tunnin käyttöikä ei kuitenkaan ole taattu.



“Made for iPod,” “Made for iPhone,” ja “Made for iPad” tarkoittavat, että elektroniikkalaite on suunniteltu kytkettäväksi merkinnän mukaisesti iPodiin, iPhoneen tai iPadiin ja että valmistaja on

sertifioinut laitteen täyttämään Applen suoritusstandardit.

Apple ei ole vastuussa tämän laitteen käytöstä eikä sen yhteensopivuudesta turvallisuus- ja muihin standardeihin.

Huomaathan, että tämän laitteen käyttö iPodin, iPhoneen tai iPadin kanssa saattaa vaikuttaa langattomaan suorituskykyyn.

iPad, iPhone, iPod ja iPod touch ovat Apple Inc:in tavaramerkkejä, rekisteröity Yhdysvalloissa ja muissa maissa.

Bluetooth

- *Bluetooth* on langaton yhteystekniikka laitteille, jotka ovat noin 10 metrin (33 ft.) päässä toisistaan ja käyttävät 2,4 GHz:n taajuusalueita, jota voidaan käyttää ilman lisenssiä.
- *Bluetooth* on rekisteröity tavaramerkki, jonka omistaa *Bluetooth SIG* ja jota Yamaha käyttää lisenssisopimuksen mukaisesti.

Bluetooth-yhteyden hallinta

- 2,4 GHz:n taajuuskaista, jota *Bluetooth* -yhteensopivat laitteet käyttävät, on radiotaajuuskaista, jota käyttävät monet erilaiset laitteet. Vaikka *Bluetooth*-yhteensopivat laitteet käyttävät tekniikkaa, joka minimoi vaikutuksen muihin samaa radiokaistaa käyttäviin laitteisiin, mahdollinen vaikutus voi kuitenkin vähentää tiedonsiirtoyhteyden nopeutta ja etäisyyttä ja joissakin tapauksissa häiritä yhteyttä.
- Signaalin siirtonopeus ja etäisyys, jolla yhteydenmuodostus on mahdollista, vaihtelee viestintälaitteiden etäisyyden, välissä olevien esteiden, radioaaltoihin vaikuttavien olosuhteiden ja laitetypin mukaan.
- Yamaha ei takaa yhteyttä tämän laitteen ja kaikkien *Bluetooth*-yhteensopivien laitteiden välillä.

© 2013 CSR plc ja sen konserniyritykset.

aptX®-merkki ja aptX-logo ovat CSR plc:n tai sen konserniyritysten tavaramerkkejä, ja ne on saatettu rekisteröidä yhdellä tai usemmalla lainkäyttöalueella

Android™

Android ja Google Play ovat Google, Inc:n tavaramerkkejä.