



Käyttäjän opas

Wireless Speaker

TRUE X SPEAKER 1A

WS-X1A

FI

SISÄLTÖ

JOHDANTO	4
Mukana toimitetuista käyttöoppaista	4
Ominaisuudet	5
TARVIKKEET	6
Mukaan kuuluvat tarvikkeet	6
OSIEN NIMET JA TOIMINNOT	7
Yläsäätimet/Etuosa	7
Taka/Pohja	8
KÄYTTÖÖNOTTO	9
Tämän laitteen lataus	9
Virran kytkeminen päälle ja pois päältä (valmiustila)	10
TÄMÄN LAITTEEN KÄYTTÖ BLUETOOTH®- KAIUTTIMENA	12
Audion kuuntelu Bluetooth-laitteesta	12
TÄMÄN LAITTEEN KÄYTTÖ SURROUND-KAIUTTIMENA	14
Äänipalkin surround-äänien toisto	14
ONGELMAN RATKAISU	15
Ongelmien ilmaantuessa	15
Laitteen uudelleen käynnistys tai nollaus (tehdasasetusten palautus)	23
Valonäyttölista	24
LIITE	26
TEKNISET TIEDOT	26

Tavaramerkit 27

JOHDANTO

Mukana toimitetuista käyttöoppaista

Seuraavat käyttöoppaat toimitetaan tämän laitteen mukana. Varmista, että luet jokaisen käyttöoppaan ja pidät laitteeseen kuuluvat käyttöoppaat helposti saatavilla tulevaa käyttöä varten.

Turvallisuusohjeet (kuluu tähän laitteeseen)

Tässä asiakirjassa kuvataan turvallisuustoimenpiteitä. Varmista, että luet sen ennen käyttöä.

Pika-aloitusopas (kuuluu tähän laitteeseen)

Tässä asiakirjassa selitetään perusyhdistämistavat ja -toiminnot.

Käyttäjän opas (tämä käyttöopas)

Tässä oppaassa selitetään tämän laitteen kaikki toiminnot. Tämä opas on saatavilla vain Yamahan verkkosivulta.

TRUE X SURROUND Connection and Operation Guide

Tässä oppaassa selitetään yhdistämistapa, kun laitetta käytetään surround-kaiuttimena äänipalkille. Tämä opas on saatavilla vain Yamahan verkkosivulta.



HUOMIO

- Tämä sisältö merkitsee ”loukkaantumisriskiä”.
- **HUOMAUTUS**
Osoittaa kohtia, joita sinun tulee noudattaa estääksesi tuotevian, vahingoittumisen tai virhetoiminnan ja tietojen menetyksen ja suojellaksesi ympäristöä.
- **HUOM!**
Osoittaa viitteitä ohjeissa, toimintarajoituksissa ja lisätietoja, jotka voivat olla hyödyllisiä.
- Kuvauksien kuvat ja ruudut ovat vain ohjetarkoitusta varten.

Ominaisuudet

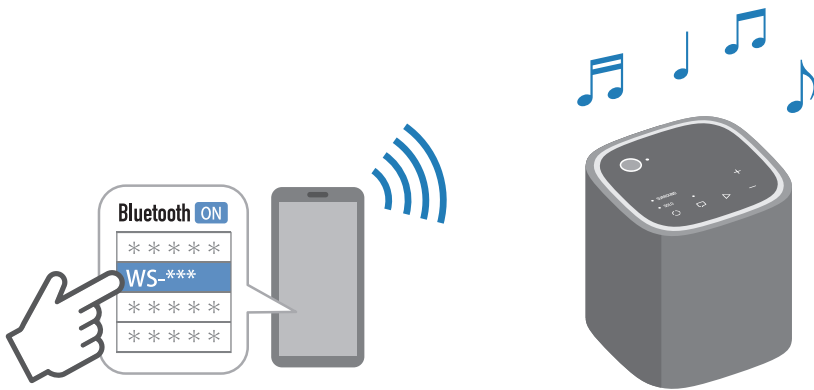
Tämä yksikkö on Bluetoothia tukeva langaton kaiutin, jonka voit viedä, minne haluat, nauttiaksesi musiikista, milloin haluat.

Sen lisäksi, että voit käyttää tätä laitetta Bluetooth-kaiuttimena, voit käyttää sitä myös surround-kaiuttimena kotiteatterissa yhdistämällä se Yamahan äänipalkkiin.

■ Tämän laitteen käyttö Bluetooth-kaiuttimena

Voit käyttää laitetta Bluetooth-kaiuttimena yhdistämällä sen älypuhelimeen tai muuhun mobiililaitteeseen.

Korkealaatuisen audiotoston lisäksi tässä laitteessa on selkoäänitoiminto, joka tekee helpommaksi kuulla ihmisääniä kuten vuoropuhelua.



Yhteenliittyvät linkit

"Audion kuuntelu Bluetooth-laitteesta" (s. 12)

■ Tämän laitteen käyttö surround-kaiuttimena

Tämä laite voidaan yhdistää langattomasti äänipalkkiin. Tämä laite on kannettava kaiutin, jonka voit viedä, minne haluat, ja käyttää, milloin haluat, niin, että se ei häiritse huoneen ilmapiiriä.

Yhteenliittyvät linkit

"Äänipalkin surround-äänien toisto" (s. 14)

TARVIKKEET

Mukaan kuuluvat tarvikkeet

Varmista, että olet saanut kaikki seuraavat tarvikkeet:

- USB-kaapeli (tämän laitteen lataamiseen; 1 m, Tyypin-A - Tyypin-C) (×1)



- Lisätiedot (TRUE X SURROUND) (×1)



- Pika-aloitusopas (×1)



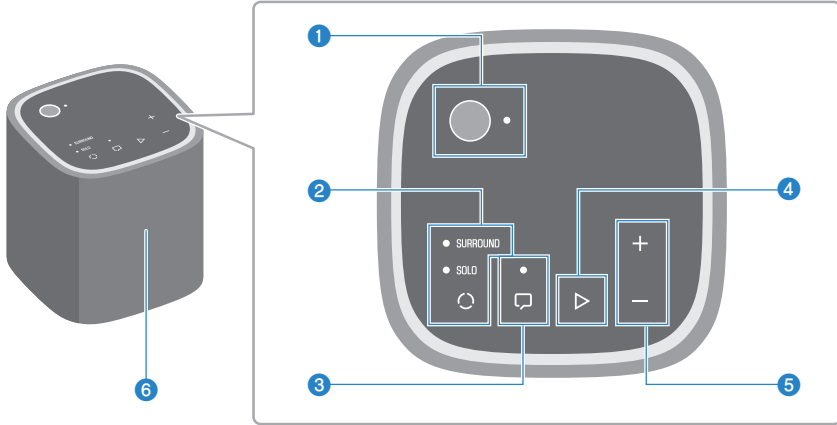
- Turvallisuusohjeet (×1)



OSIEN NIMET JA TOIMINNOT

Yläsäätimet/Etuosa

Tämä osio kuvaa säätimien nimiä ja toimintoja.



1 Virtapainike ja -valo

Kytke langaton kaiutin päälle ja pois päältä. Virtavalo ilmoittaa pariston jäljellä olevan lataustason tai virtatilän.

2 (tila)painike ja valot

Laitteen tila vaihtuu joka kerta, kun tätä painiketta painetaan. SURROUND- tai SOLO-valo näyttää valitun tilan.

- SOLO: Tätä tilaa käytetään, kun pelkästään tätä laitetta käytetään Bluetooth-kaiuttimena (s. 12).
- SURROUND: Tätä tilaa käytetään, kun laitetta käytetään yhdessä Yamahan äänipalkin kanssa (s. 14).

3 (Selkoääni)painike ja valo

Ota käyttöön tai poista käytöstä selkoäänitoiminto.

Kun selkoäänitoiminto on käytössä, selkoäänivalo palaa, ja ihmisäänet kuten vuoropuhelu voidaan kuulla helposti.

4 (toisto/tauko)painike

Audiota toistetaan tai tauotetaan joka kerta, kun tätä painiketta painetaan.

Toiston aikana painamalla painiketta kaksi kertaa nopeasti hyppää seuraavaan kappaleeseen, tai painamalla kolme kertaa hyppää taaksepäin tämänhetkisen kappaleen alkuun tai edelliseen kappaleeseen.

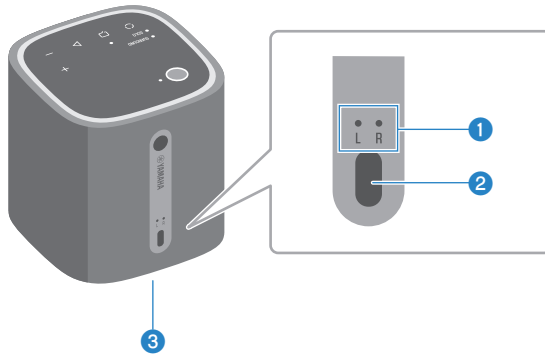
5 Äänenvoimakkuus (+/-)-painikkeet

Säädä äänenvoimakkuus.

6 Kaiutin

Taka/Pohja

Tämä osio kuvaa tämän laitteen takaosan ja pohjan osien nimiä ja toimintoja.



1 L/R-valot

Lamput palavat näyttääkseen asetustilan, kun äänipalkki on yhdistetty.

- L-valo palaa: Langaton kaiutin on säädetty lähettämään surround vasen-ääntä (takavasen kanava).
- R-valo palaa: Langaton kaiutin on säädetty lähettämään surround oikea-ääntä (takaoikea kanava).
- L and R-valot palavat: Yksittäinen langaton kaiutin on säädetty lähettämään sekä surround vasen- ja surround oikea-ääntä.

2 USB-portti (Tyyppi-C)

Yhdistä mukaan kuuluva USB-kaapeli (tämän laitteen lataamiseen) (s. 9).

3 Latausliitäntä (pohja)

Käytä, kun lataat tätä laitetta panemalla se lataustelineeseen (Yamaha CC-T1A; myydään erikseen).

Yhteenliittyvät linkit

"Äänipalkin surround-äänien toisto" (s. 14)

KÄYTTÖOHOTO

Tämän laitteen lataus

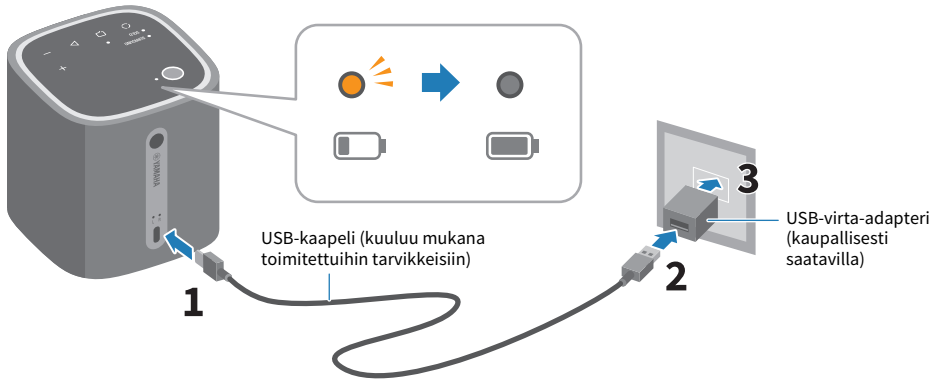
Käytä kaupallisesti saatavissa olevaa USB-virta-adapteria, joka lähettää DC 5 V (2 A tai enemmän), kun tätä laitetta ladataan.

Lataustelinetä (Yamaha CC-T1A; myydään erikseen) voidaan myös käyttää tämän laitteen lataamiseen.



HUOMIO

- Älä lataa tätä laitetta, kun se on märkä. Lataaminen, kun liitännöissä on nestettä tai vieraita esineitä, saattaa aiheuttaa tulipalon, räjähdysriskin, paristonesteen vuotamista, sähköiskun tai virheitointia.



1 Yhdistä USB-kaapelin Tyyppi-C-liitin tämän laitteen USB-porttiin.

2 Yhdistä USB-kaapelin Tyyppi-A-liitin tämän laitteen USB-porttiin.

3 Työnnä USB-virta-adaptteri seinän virtapistokkeeseen.

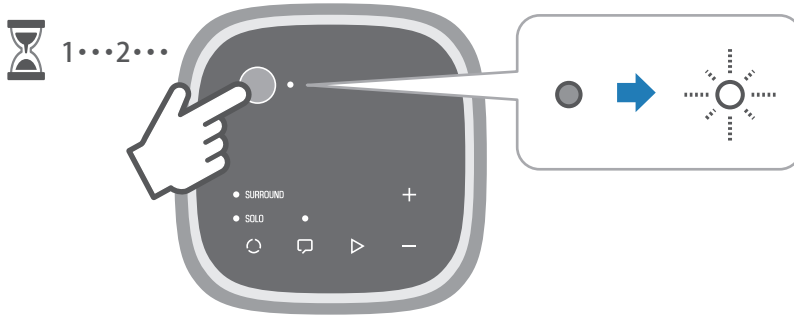
Virtavallo palaa oranssina, ja lataus alkaa. Kun lataus on valmis, virtavallo sammuu.

HUOM!

- Kun ladataan DC 5 V:n (2 A tai enemmän) USB-virta-adapterilla, latausaika on seuraava: Latausaika vaihtelee riippuen käyttöympäristöstä ja -olosuhteista.
 - WS-X1A: noin kolme tuntia
- Jos tämä laite toistaa korkealla äänenvoimakkuudella sitä ladattaessa, jäljellä oleva paristolataus saattaa vähentyä. Vähennä äänenvoimakkuutta tai sammuta laite ja odota, kunnes lataus on valmis, ennen käyttöä.
- Ei voida taata, että kaikki kaupallisesti saatavilla olevat USB-virta-adaptterit ovat yhteensopivia tämän laitteen kanssa.

Virran kytkeminen päälle ja pois päältä (valmiustila)

Kytkeäksesi tämän laitteen päälle/pois päältä seuraa alla olevia ohjeita.



Kytke virta päälle painamalla ja pitämällä virtapainiketta alhaalla.

Virtavalo vilkkuu ilmoittaakseen jäljellä olevan pariston lataustason.

- Vilkkuu valkoisena: Jäljellä oleva pariston lataustaso on enemmän kuin puolet.
- Vilkkuu oranssina: Jäljellä oleva pariston lataustaso on vähemmän kuin puolet.

Sen jälkeen kun jäljellä oleva pariston lataustaso on näytetty, laite kytkeytyy päälle. Kytke laite pois päältä painamalla ja pitämällä alhaalla virtapainiketta uudestaan.

Yhteenliittyvät linkit

"Laitteen uudelleen käynnistys tai nollaus (tehdasasetusten palautus)" (s. 23)

■ Jäljellä olevan pariston lataustason tarkastus

Jos toisto/tauko (▷)-painiketta painetaan ja pidetään alhaalla vähintään viisi sekuntia, kun laite on päällä, virtavalo ja melodia ilmoittavat pariston jäljellä olevan lataustason.

Pariston jäljellä oleva lataustaso	Virtavalo	Melodia
Enemmän kuin puolet	Vilkkuu valkoisena	Pitkä ääni
Vähemmän kuin puolet		Keskkipitkä ääni
Vähemmän kuin 20%	Vilkkuu oranssina	Lyhyt ääni

HUOM!

- Tämä laite vaihtaa automaattisesti valmiustilaan missä tahansa seuraavista tilanteista (Auto Standby):
 - Kun SOLO-tila on valittu
Ei toistoa eikä ohjaustoimintoja 20 minuuttiin tai pitempään
Ei ohjaustoimintoja kahdeksaan tuntiin tai pitempään, toistosta huolimatta
 - Kun SURROUND-tila on valittu
Ei yhdistetty äänipalkkiin 20 minuuttiin tai pitempään
Äänipalkki sammuu, kun tämä laite on yhdistetty äänipalkkiin
- Melodia ilmoittaa tämän laitteen tilasta, kun virta kytketään päälle tai kun Bluetooth-laite yhdistetään. (Ääniopas: Oletus käytössä.)
Ota pois ääniopas käytöstä pitämällä selkoäänipainiketta alhaalla vähintään kolmen sekunnin ajan. Ääniopas vaihtaa käytössä- ja pois käytössä-tilojen välillä joka kerta, kun painiketta pidetään alhaalla.

KÄYTTÖÖNOTTO > Virran kytkeminen päälle ja pois päältä (valmiustila)

Yhteenliittyvät linkit

"Yläsäätimet/Etuosa" (s. 7)

TÄMÄN LAITTEEN KÄYTTÖ BLUETOOTH®-KAIUTTIMENA

Audion kuuntelu Bluetooth-laitteesta

Bluetooth-laite voidaan yhdistää, kun SOLO-valo vilkkuu sinisenä.

Jos tämä laite on yhdistetty äänipalkkiin surround-kaiuttimena, vahda laitteen tila SOLO-tilaan käyttämällä tila (C)-painiketta.

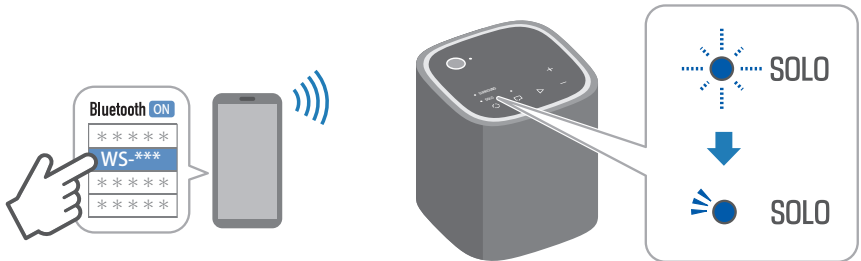
HUOM!

- Jos muita Bluetooth-laitteita on yhdistetty aikaisemmin, tämä laite yhdistää automaattisesti viimeksi yhdistettyyn laitteeseen, kun tämä laite kytetään päälle. Yhdistä Bluetooth-laite katkaisemalla tällä hetkellä yhdistetyn Bluetooth-laitteen yhteys ja sen jälkeen yhdistä uusi laite.
- Päätä Bluetooth-yhteys tästä laitteesta painamalla äänenvoimakkuus (-)-painiketta ja toisto/tauko (▷)-painiketta samanaikaisesti vähintään viisi sekuntia.

1 Ota käyttöön Bluetooth-toiminto Bluetooth-laitteessa.

2 Bluetooth-laitteessa valitse tämä laite (Yamaha WS-***) käytettävissä olevien yhdistettävien laitteiden listasta.

Tuotteen mallin nimi (X1A) näkyy kohdassa ***. Jos salasanaa kysytään, syötä numero "0000".



Kun yhteys on muodostettu, SOLO-valo palaa sinisenä.

3 Käynnistä audion toisto Bluetooth-laitteesta.



Yhteenliittyvät linkit

"OSIEN NIMET JA TOIMINNOT" (s. 7)

TÄMÄN LAITTEEN KÄYTTÖ SURROUND-KAIUTTIMENA

Äänipalkin surround-äänien toisto

Todellinen surround-ääni voidaan saavuttaa pelkästään käyttämällä tätä laitetta surround-kaiuttimena äänipalkille.

Saadaksesi tietoja yhteensopivista Yamahan äänipalkeista ja yhdistämistavoista käy seuraavalla verkkosivulla:

<https://manual.yamaha.com/av/truexsur/>



ONGELMAN RATKAISU

Ongelmien ilmaantuesssa

Tarkasta seuraavat kohdat ensin, kun esiintyy ongelmia

Kokeile ensin seuraavia ohjeita, jotka on kuvattu osiossa ”Ongelmien ilmaantuesssa”, kun tämä laite ei toimi oikein. Jos virhe tapahtuu, valo vilkkuu ilmoittaakseen siitä.

- ”Valonäyttölista” (s. 24)

Jos tämä laite ei toimi oikein sen jälkeen, kun ohjeita ongelman ratkaisemiseksi on noudatettu, käynnistä se uudelleen tai nollaa sen asetukset.

- ”Laitteen uudelleen käynnistys tai nollaus (tehdasetusten palautus)” (s. 23)

Jos laite ei edelleenkään toimi oikein, vaikka näin on tehty, sammuta laite ja ota yhteyttä lähimpään valtuutettuun Yamahan jälleenmyyjään tai huoltokeskukseen.

Kun tämä laite on yhdistetty äänipalkkiin

Katso myös seuraavasta oppaasta, kun tämä laite on yhdistetty äänipalkkiin.
<https://manual.yamaha.com/av/truexsur/>

Laitetta ei voida ladata/Lataukseen kuluu pitkä aika

● **Käytetään USB-virta-adapteria, joka ei ole yhteensopiva laitteen kanssa.**

Käytä USB-virta-adapteria, joka voi lähettää DC 5 V (2 A tai enemmän).

- ”Tämän laitteen lataus” (s. 9)

● **USB-virta-adapterin lähtö ei ole vakaa.**

Ei voida taata, että kaikki kaupallisesti saatavilla olevat USB-adapterit ovat yhteensopivia tämän laitteen kanssa. Yritä käyttää eri USB-virta-adapteria.

● **USB-virta-adapteria ja tätä laitetta ei ole yhdistetty oikein.**

Tarkista, että kaikki liitännät on tehty oikein.

- ”Tämän laitteen lataus” (s. 9)

● **Ympäristön lämpötila on liian korkea tai liian matala.**

Lataa tämä laite sen käyttölämpötila-alueella (5°C - 35°C).

- ”Tämän laitteen lataus” (s. 9)

● **Lataamiseen kuluu pitkä aika.**

On mahdollista, että lataaminen on pysähtynyt. Irrota ja yhdistä tarvikkeisiin kuuluva USB-kaapeli uudelleen ja lataa laite uudelleen.

- ”Tämän laitteen lataus” (s. 9)

● **Tämän laitteen suojapiiri on lauennut.**

Tarkasta valonäyttö.

- ”Valonäyttölista” (s. 24)

● **Tämä laite on yhdistetty tietokoneen USB-lataus-yhteensopivaan porttiin.**

Ei ole takuuta, että lataus tietokoneen USB-portista toimii. Käytä USB-virta-adapteria, joka voi lähettää DC 5 V (2 A tai enemmän).

Laite ei kytkeydy päälle

● **Virtapainiketta ei paineta ja pidetä alhaalla.**

Kytke laite päälle painamalla ja pitämällä alhaalla virtapainiketta vähintään kolme sekuntia.

- ”Virran kytkeminen päälle ja pois päältä (valmiustila)” (s. 10)

● **Jäljellä oleva pariston lataustaso on alhainen.**

Lataa laite.

- ”Tämän laitteen lataus” (s. 9)

● **Ympäristön lämpötila on liian korkea tai liian matala.**

Käytä tätä laitetta toimintalämpötilan alueella.

- ”TEKNISET TIEDOT” (s. 26)

Laite sammuu äkillisesti

● Jäljellä oleva pariston lataustaso on alhainen.

Lataa laite.

Jos laite toistaa korkealla äänenvoimakkuudella, pariston jäljellä oleva lataus saattaa vähentyä, ja laite saattaa sammua, vaikka se on latauksessa. Tässä tapauksessa sammuta laite ja lataa se täysin ennen käyttöä.

- ”Tämän laitteen lataus” (s. 9)

● Automaattinen virran valmiustila on sammuttanut tämän laitteen.

Kytke laite päälle uudestaan.

- ”Virran kytkeminen päälle ja pois päältä (valmiustila)” (s. 10)

● Ympäristön lämpötila on liian korkea tai liian matala.

Käytä tätä laitetta toimintalämpötilan alueella.

- ”TEKNISET TIEDOT” (s. 26)

● Laitteeseen yhdistetty äänipalkki on kytketty pois päältä.

Äänipalkin kytkeminen päälle ja pois päältä kytkee tämän laitteen päälle ja pois päältä, kun laite on yhdistetty äänipalkkiin.

- <https://manual.yamaha.com/av/truexsur/>

● USB-virta-adapterin lähtö ei ole vakaa.

Pienennä äänenvoimakkuutta tai yritä käyttää eri USB-virta-adapteria. Ei voida taata, että kaikki kaupallisesti saatavilla olevat USB-adapterit ovat yhteensopivia tämän laitteen kanssa.

● Laitteessa oleva ladattava paristo on kulunut.

Jos tämä laite sammuu välittömästi, vaikka se on täyteen ladattu, ladattava paristo on ehkä kulunut. Ota yhteyttä lähimpään valtuutettuun Yamaha-jälleenmyyjään tai huoltokeskukseen.

Laitetta ei voida yhdistää Bluetooth-laitteeseen

● **Tämän laitteen nimeä ei näy Bluetooth-laitteeseen yhdistettävien saatavilla olevien laitteiden listassa.**

Yritä ottaa Bluetooth-laitteen Bluetooth-toiminto pois käytöstä ja ottaa se uudellen käyttöön. Sen jälkeen tämän laitteen nimi saattaa näkyä.

● **Tätä laitetta ei voida yhdistää Bluetooth-laitteeseen, vaikka laitteen nimi näkyy Bluetooth-laitteeseen yhdistettävien saatavilla olevien laitteiden listassa.**

Yritä poistaa tämä laite listasta ja yhdistää laite Bluetooth-laitteeseen uudestaan. Sen jälkeen voi olla mahdollista yhdistää Bluetooth-laitteeseen.

● **Bluetooth-laitetta ei ole kytketty päälle.**

Varmista, että Bluetooth-laite on kytketty päälle ja että Bluetooth-toiminto on käytössä.

● **Laite on yhdistetty toiseen Bluetooth-laitteeseen.**

Katkaise käytössä oleva Bluetooth-yhteys ja sen jälkeen yhdistä uuteen laitteeseen.

- ”Audion kuuntelu Bluetooth-laitteesta” (s. 12)

● **Tämä laite ja Bluetooth-laite ovat liian kaukana toisistaan.**

Siirrä Bluetooth-laitetta ja/tai tätä laitetta niin, että ne ovat lähempänä toisiaan.

● **Tätä laitetta ei ole asetettu Bluetooth-laitteen audiolähtökohteeksi.**

Valitse tämä laite Bluetooth-laitteen audiolähtökohteeksi.

● **Elektromagneettiset aallot, joita lähetetään 2,4 GHz:n taajuuskaistaa käyttävistä laitteista (kuten mikroaaltouuneista tai langattomista reitittimistä), estävät langatonta tiedonvälitystä.**

Älä käytä tätä laitetta sellaisten laitteiden lähellä.

● **Tämän laitteen asetukset nollataan.**

Yhteystiedot poistetaan, kun laitteen asetukset nollataan. Poista tämä laite Bluetooth-laitteeseen yhdistettävien saatavilla olevien laitteiden listasta ja sen jälkeen yhdistä Bluetooth-laitteeseen uudestaan.

- ”Audion kuuntelu Bluetooth-laitteesta” (s. 12)

● **Salasana Bluetooth-laitteelle ei ole ”0000”.**

Bluetooth-laitteita, joiden salasana on muu kuin ”0000”, ei voida käyttää.

● **Käyttämäsi Bluetooth-laite ei tue A2DP-profiilia.**

Käytä Bluetooth-laitetta, joka tukee A2DP-profiilia.

Ei ääntä

● **Tätä laitetta ja Bluetooth-laitetta ei ole yhdistetty.**

Yhdistä Bluetooth-laitteeseen.

- ”Audion kuuntelu Bluetooth-laitteesta” (s. 12)

● **Äänvoimakkuus on liian alhainen.**

Lisää äänvoimakkuutta.

- ”Yläsäätimet/Etuosa” (s. 7)

Tästä laitteesta kuluu rikkinäistä, vääristynyttä tai epätavallista ääntä

● **Äänenvoimakkuus on liian korkea.**

Vähennä äänenvoimakkuutta.

- ”Yläsäätimet/Etuosa” (s. 7)

● **Elektromagneettiset aallot, joita lähetetään 2,4 GHz:n taajuuskaistaa käyttävistä laitteista (kuten mikroaaltouuneista tai langattomista reitittimistä), estävät langatonta tiedonvälitystä.**

Älä käytä tätä laitetta sellaisten laitteiden lähellä.

● **Tämä laite ja Bluetooth-laite ovat liian kaukana toisistaan.**

Siirrä Bluetooth-laitetta ja/tai tätä laitetta niin, että ne ovat lähempänä toisiaan.

Laitteista, jotka on asennettu tämän laitteen lähelle, kuuluu kohinaa

- **Bluetooth-yhteys on epävaka.**

Asenna tämä laite kauas sähkölaitteista.

Laitteen uudelleen käynnistys tai nollaus (tehdasasetusten palautus)

Jos tämä laite ei toimi oikein sen jälkeen, kun osiossa ”Ongelmien ilmaantuessa” kuvattuja ohjeita on noudatettu, käynnistä laite uudelleen tai nollaa sen asetukset (tehdasasetusten palautus).

■ Laitteen uudelleen käynnistäminen

Paina ja pidä alhaalla virtapainiketta vähintään 10 sekuntia laitteen uudelleen käynnistämiseksi. Yhteystietoja ei poisteta, vaikka laite käynnistetään uudelleen.

Jos tämä laite ei automaattisesti kytkeydy päälle uudelleen käynnistämisen jälkeen, kytke laite päälle painamalla ja pitämällä alhaalla virtapainiketta vähintään kolmen sekunnin ajan.

■ Laitteen nollaus

Jos laite ei toimi oikein uudelleen käynnistämisen jälkeenkään, nollaa se. Kun laite nollataan, sen tehdasasetukset palautetaan, ja kaikki yhteystiedot poistetaan.

1 Paina virtapainiketta samalla, kun pidät alhaalla selkoäänipainiketta valmiustilassa.

Selkoäänivalo vilkkuu.

2 Paina toisto/taukopainiketta, kun selkoäänivalo vilkkuu.

Laite nollataan.









Nollaamisen jälkeen paina ja pidä alhaalla virtapainiketta vähintään kolme sekuntia laitteen päälle kytkemiseksi.


Yhteenliittyvät linkit

”Ongelmien ilmaantuessa” (s. 15)



Valonäyttölista

Tämän laitteen tila näytetään valon värillä (valkoinen, sininen tai oranssi) ja palamisella/vilkumisella.

Virtavalo	Virtatila	Laitteen tila	Ratkaisu
 Vilkkuu valkoisena	Päällä	Käynnistymässä	—
 Palaa valkoisena	Päällä	—	—
 Palaa valkoisena vuorotellen kirkkaasti ja himmeästi	Päällä	Lataa	—
 Pois päältä	Valmiustila	Lataus on valmis. Laite on valmiustilassa.	—
 Palaa oranssina	Valmiustila	Lataa	—
 Vilkkuu oranssina neljää kertaa peräkkäin	Päällä	Jäljellä oleva pariston lataustaso on vähemmän kuin 20%. Lataa laite.	—
SOLO-valo	Virtatila	Laitteen tila	Ratkaisu
 Palaa sinisenä	Päällä	Yhdistetty Bluetooth-laitteeseen	—
 Vilkkuu sinisenä	Päällä	Odottaa Bluetooth-yhteyttä	—

Virtavalo	Virtatila	Laitteen tila	Ratkaisu
 Vilkkuu oranssina	Päällä/Valmiustila (lataustilassa)	Virhe tapahtunut*	Irrota USB-virta-adapteri seinän virtapistorasista ja sen jälkeen työnnä se sisään uudestaan 5 - 10 minuutin kuluttua.

 Vilkkuu vuorotellen oranssina ja valkoisena	Päällä	Virhe tapahtunut*	Sammuta laite ja sen jälkeen kytke se päälle uudelleen 5 - 10 minuutin kuluttua.
---	--------	-------------------	--

Virtavalo	Selkoäänivalo	Virtatila	Laitteen tila	Ratkaisu
 Virtavalo ja selkoäänivalo vilkkuvat.		Päällä/Valmiustila	Virhe tapahtunut*	Irrota USB-virta-adapteri seinän virtapistorasista ja sen jälkeen työnnä se sisään uudestaan. Jos valot vilkkuvat edelleen, käynnistä laite uudelleen.

* Jos virhe tapahtuu ja laite ei toimi oikein, vaikka ohjeita ongelman ratkaisemiseksi on noudatettu, sammuta laite ja ota yhteyttä lähimpään valtuutettuun Yamahan jälleenmyyjään tai huoltokeskukseen.

Kun laite on yhdistetty äänipalkkiin

Katso myös seuraavasta oppaasta, kun tämä laite on yhdistetty äänipalkkiin.
<https://manual.yamaha.com/av/truexsur/>

Yhteensliittävät linkit

"Laitteen uudelleen käynnistys tai nollaus (tehdasasetusten palautus)" (s. 23)

LIITE

TEKNISET TIEDOT

Bluetooth

Bluetooth-versio	Bluetooth-versio 5.0
Tuetut profiilit	A2DP (Advanced Audio Distribution Profile) AVRCP (Audio/Video Remote Control Profile)
Tiedonvälityksen maksimialue	10 m (ilman häirintää)

Virta

Sisään rakennettu ladattava paristo	Litium-ioni-paristo
Jatkuva toisto aika	SOLO-tila: noin 12 tuntia täyteen ladattuna (IEC62396-1) SURROUND-tila: noin 10 tuntia täyteen ladattuna (IEC62396-1)
Latausaika	WS-X1A: noin kolme tuntia (Toisto/latausaika vaihtelee riippuen käyttöympäristöstä ja -olosuhteista.)
Tulo	DC 5 V, 2 A

Yleistä

Mitat (l x k x s)	WS-X1A: 88 × 105 × 88 mm
Paino	WS-X1A: 0,5 kg
Vedenpitävyys ja pölynkestävyys	IP67
Toimintalämpötila-alue	5°C - 35°C

Tavaramerkit



Bluetooth®-sanamerkki ja -logot ovat Bluetooth SIG, Inc:n omistamia rekisteröityjä tavaramerkkejä, ja kaikkien kyseisten merkkien käyttö Yamaha Corporationin osalta on lisensoitua. Kaikki tavaramerkit ja tavaranimet ovat niiden vastaavien omistajien omaisuutta.

Yamaha Global Site
<https://www.yamaha.com/>

Yamaha Downloads
<https://download.yamaha.com/>

© 2023 Yamaha Corporation

Published 09/2023 NV-A0

AV23-0074