

- Sorg for at læse den medfølgende "Sikkerhedsbrochure" inden brug af enheden.
- Dette dokument beskriver den grundlæggende opsætning af højttalersystemet og konfiguration af enhed.
- For mere information om dette produkt henvises til Brugerguide. Besøg den følgende website for at se Brugerguide.
- Les det medfølgende heftet "Sikkerhetsbrosjyre" før du bruker enheten.
- Dette dokumentet forklarer det grunnleggende oppsettet og konfigurasjonen av enheten.
- For mer informasjon om dette produktet, se Brukerveiledning. Gå til følgende nettsted for å vise Brukerveiledning.
- Varmista, että luet mukana toimitetun "Turvallisuusohjeet" ennen laitteen käyttöä.
- Tässä asiakirjassa selitetään kaiutinjärjestelmän perusasetus ja laitteen kokoonpano.
- Katso lisätietoja tästä tuotteesta Käyttäjän opas-käyttöohjeesta. Käy seuraavalla verkkosivulla katsomassa Käyttäjän opas-käyttöohjetta.

RX-A2A



<https://manual.yamaha.com/av/20/rxa2a/>



Dette ikon indikerer, at der kan findes yderligere information i Brugerguide. Dette ikonet indikerer tilleggsinformasjonen som finnes i Brukerveiledning. Tämä kuvake tarkoittaa sitä, että lisätietoja on löydettävissä Käyttäjän opas-käyttöohjeesta.



**AV SETUP GUIDE**

AV SETUP GUIDE er en app, der guider dig igennem tilslutningen af et TV, en afspilningsenhed og højttalere til AV-receiveren. Søg efter "AV SETUP GUIDE" i App Store eller Google Play og få flere oplysninger.

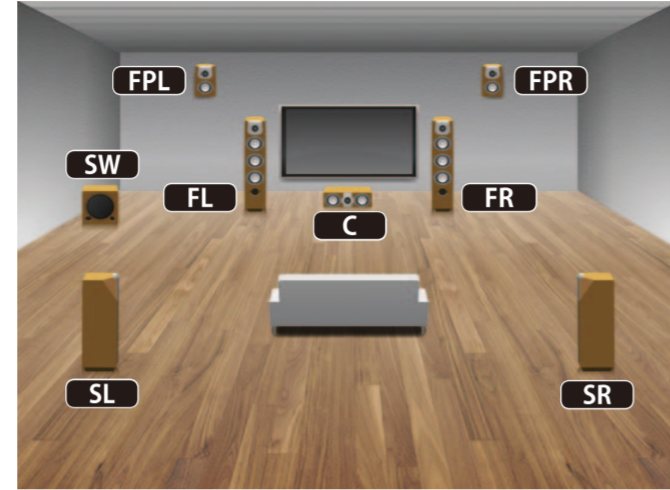
AV SETUP GUIDE er en app som veileder deg gjennom prosessen med tilkobling av en TV eller en avspillingsenhet, og høyttalere til AV-mottakeren. Søk etter "AV SETUP GUIDE" på App Store eller Google Play for flere opplysninger.

AV SETUP GUIDE on sovellus, joka opastaa, kun TV, toistolaitte ja kaiuttimet yhdistetään AV-vastaanottimeen. Etsi "AV SETUP GUIDE" App Storesta tai Google Playsta lisätietoja varten.

**2**

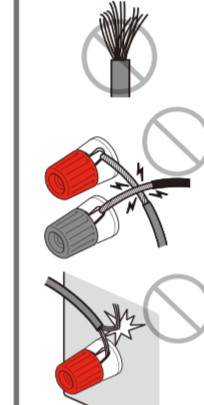
**Tilslutning af højttalere/subwoofer  
Koble til høyttalerne/subwooferen  
Kaiuttimien/subwooferin yhdistäminen**

**Placering af højttalere for 5.1.2-kanalsystem  
Plassering av høyttalere for 5.1.2-kanals system  
Kaiuttimien sijoitus 5.1.2-kanavajärjestelmälle**

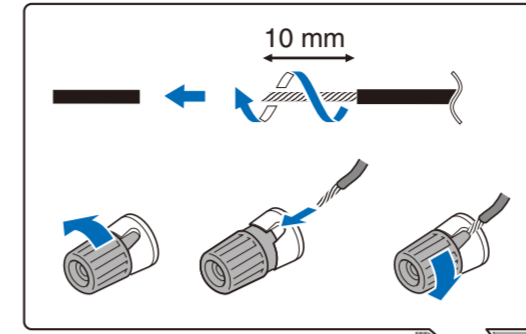


- FL FRONT (L)
- FR FRONT (R)
- C CENTER
- SL SURROUND (L)
- SR SURROUND (R)
- FPL F. PRESENCE (L)
- FPR F. PRESENCE (R)
- SW SUBWOOFER

**Sikkerhedsforskrifter  
Forholdsregler  
Varoimenpiteet**



- Klargør ikke højttalerkabler på et sted tæt på enheden.** Utilslaget tab af ledninger ind i enhedens indre kan muligvis resultere i en kortslutning eller funktionsfejl på enheden.
- Tilslut ikke højttalerkabler på forkert vis.** Manglende overholdelse af denne advarsel kan forårsage en kortslutning og resultere i beskadigelse af eller fejlfunktion på enheden eller højttalere.
- Ikke klargør højttalerkabler i nærheden af enheden.** Hvis ledningstråder uforvarende falder ned i enhedens indre, kan det føre til kortslutning eller fejl på enheden.
- Sorg for å unngå feil tilkobling av kabler.** Hvis disse forholdsreglene ikke følges, kan det forårsake kortslutning som fører til skader på eller fejl i enheten eller høyttalere.
- Älä valmistele kaiutinjohtoja laitteen lähellä.** Metallilankojen pudottaminen vahingossa laitteen sisälle saattaa johtaa oikosulkuun tai laitteen virhetoimintaan.
- Älä yhdistä kaiutinjohtoja väärin.** Tämän varoituksen noudattamatta jättäminen saattaa aiheuttaa oikosulun, joka johtaa laitteen tai kaiuttimien vahingoittumiseen tai virhetoimintaan.



SURROUND (R) SURROUND (L)



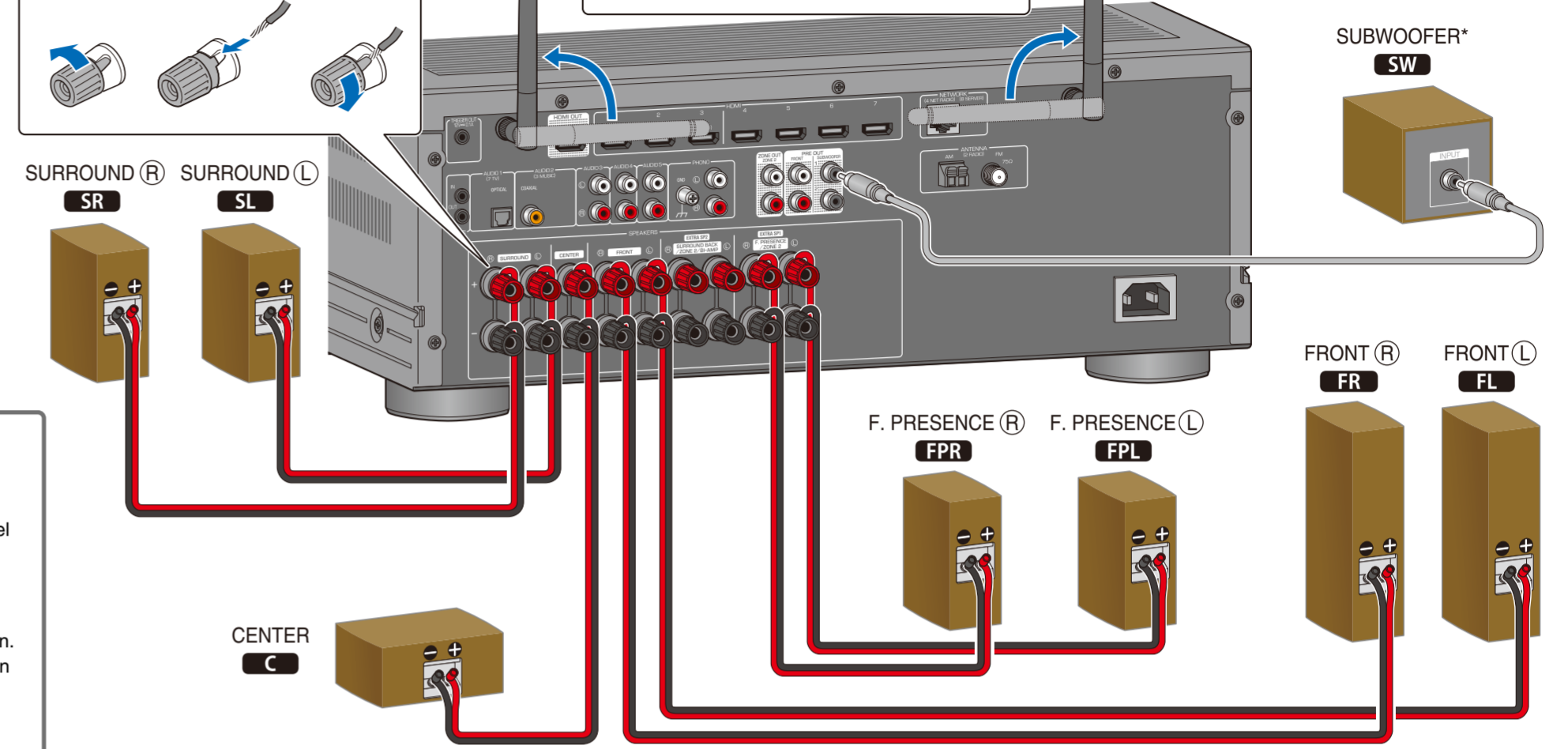
CENTER (C)



Anvend ikke overdreven kraft på antennen. Dette kan beskadige den.  
Ikke bruk makt på antennen. Det kan påføre den skade.  
Älä käytä liiallista voimaa antenniin. Liiallinen voimankäyttö saattaa vahingoittaa sitä.



- Andre højttalerkonfigurationer
- Oplysninger om højttalerimpedansen
- Andre høyttalerkonfigurasjoner
- Informasjon angående høyttalerimpedansen
- Muut kaiutinkokoonpanot
- Tietoja kaiuttimien impedansista



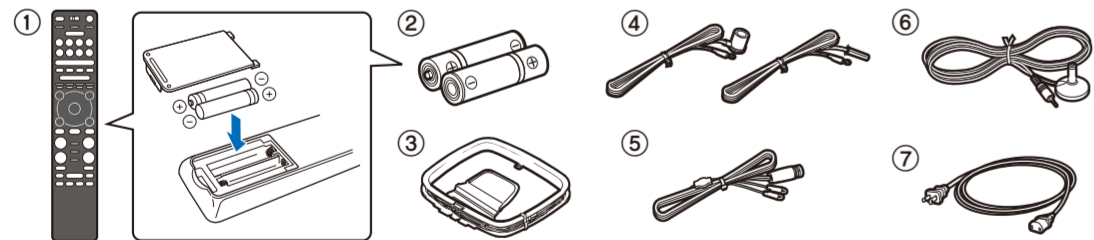
\* Brug en subwoofer med indbygget forstærker. Der kan tilsluttes op til to subwoofere.  
\* Bruk en subwoofer med innebygd forsterker. Opptil to subwoofere kan kobles til.  
\* Käytä subwooferia, jossa on sisäinen vahvistin. Yhteensä kaksi subwooferia voidaan yhdistää.

**1**

**Bekræftelse af tilbehør og klargøring af kabler  
(medfølger ikke)**

**Kontrollere tilbehør og klargjøre kabler  
(følger ikke med)**

**Varusteiden varmistaminen ja johtojen valmistelu  
(ei toimitettu)**



**Tilbehør**

- 1 Fjernbetjening (x1)
- 2 Batterier (AAA, R03, UM-4) (x2)
- 3 AM-antenne (x1) <sup>1)</sup>
- 4 FM-antenne (x1) <sup>1)</sup>

En af ovenstående dele medfølger, afhængigt af hvor enheden er købt.

- 5 DAB/FM-antenne <sup>2)</sup>
- 6 YPAO-mikrofon (x1)
- 7 Strømkabel (x1)

Det medfølgende strømkabel varierer, afhængigt af det område, hvor det er købt.

- Hurtig startguide (dette hæfte)
- Sikkerhedsbrochure

- <sup>1)</sup> Undtagen modeller til Storbritannien, Europa, Rusland og Australien
- <sup>2)</sup> Kun modeller til Storbritannien, Europa, Rusland og Australien

**Kabler (medfølger ikke)**

- Højttalerkabler (afhænger af antallet af højttalere)
- Lydkabel (x1)
- HDMI-kabler (x3)

**Tilbehør**

- 1 Fjernkontroll (x1)
- 2 Batterier (AAA, R03, UM-4) (x2)
- 3 AM antenne (x1) <sup>1)</sup>
- 4 FM antenne (x1) <sup>1)</sup>

Ett av produktene ovenfor følger med, avhengig av kjøpsområdet.

- 5 DAB/FM antenne <sup>2)</sup>
- 6 YPAO mikrofon (x1)
- 7 Strømkabel (x1)

Utseendet til strømkabelen som følger med, varierer med kjøpsområdet.

- Hurtigstartveiledning (dette heftet)
- Sikkerhetsbrosjyre

- <sup>1)</sup> Unntatt modeller for UK, Europa, Rusland og Australia
- <sup>2)</sup> Kun modeller for UK, Europa, Rusland og Australia

**Kabler (følger ikke med)**

- Høyttalerkabler (avhengig av antall høyttalere)
- Pin-lydkabel (x1)
- HDMI-kabler (x3)

**Varusteet**

- 1 Kauko-ohjain (x1)
- 2 Paristot (AAA, R03, UM-4) (x2)
- 3 AM-antenni (x1) <sup>1)</sup>
- 4 FM-antenni (x1) <sup>1)</sup>

Jompikumpi yllä olevista toimitetaan ostoalueen mukaan.

- 5 DAB/FM-antenni <sup>2)</sup>
- 6 YPAO -mikrofoni (x1)
- 7 Virtajohto (x1)

Mukana toimitettu virtajohto vaihtelee ostoalueen mukaan.

- Pika-aloitusopas (tämä vihkonen)
- Turvallisuusohjeet

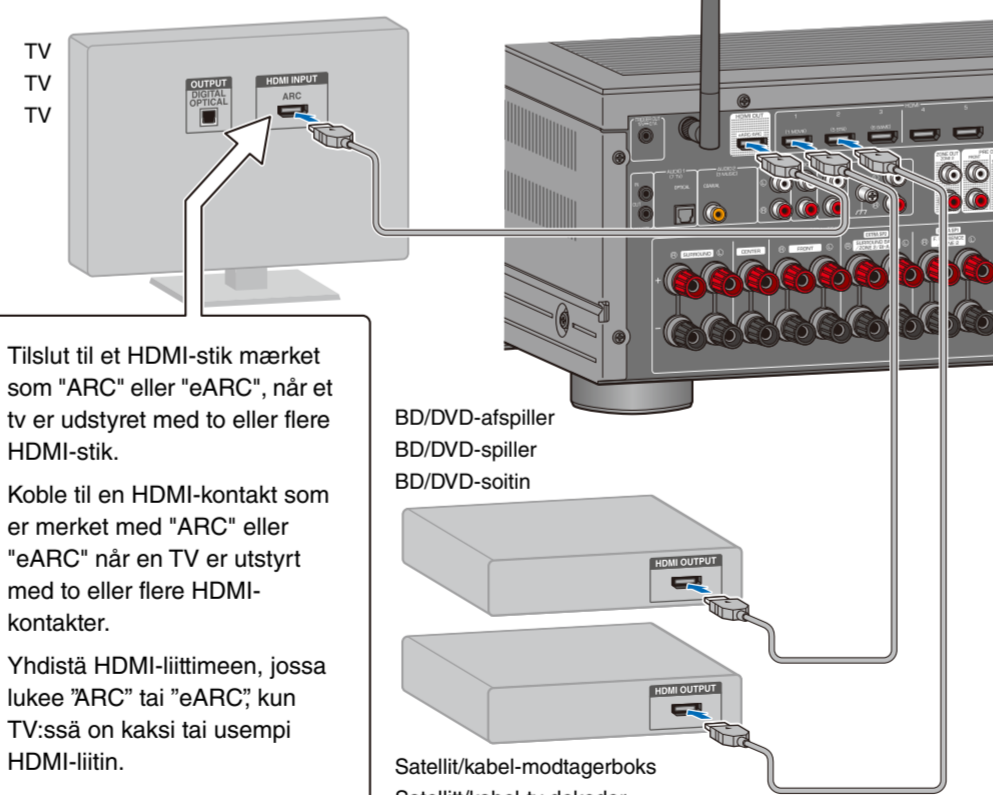
- <sup>1)</sup> Lukuunottamatta Yhdistyneiden kuningaskuntien, Euroopan, Venäjän ja Australian malleja
- <sup>2)</sup> Vain Yhdistyneiden kuningaskuntien, Euroopan, Venäjän ja Australian mallit

**Kaapelit (ei toimitettu)**

- Kaiutinkaapelit (määrä vaihtelee kaiuttimien määrän mukaan)
- Audiokaapeli (x1)
- HDMI-kaapelit (x3)

**3**

**Tilslutning af eksterne enheder  
Koble til eksterne enheter  
Ulkoisten laitteiden yhdistäminen**



Tilslut til et HDMI-stik mærket som "ARC" eller "eARC", når et tv er udstyret med to eller flere HDMI-stik.

Koble til en HDMI-kontakt som er merket med "ARC" eller "eARC" når en TV er utstyrt med to eller flere HDMI-kontakter.

Yhdistä HDMI-liittimeen, jossa lukee "ARC" tai "eARC"; kun TV:ssä on kaksi tai usempi HDMI-liitin.



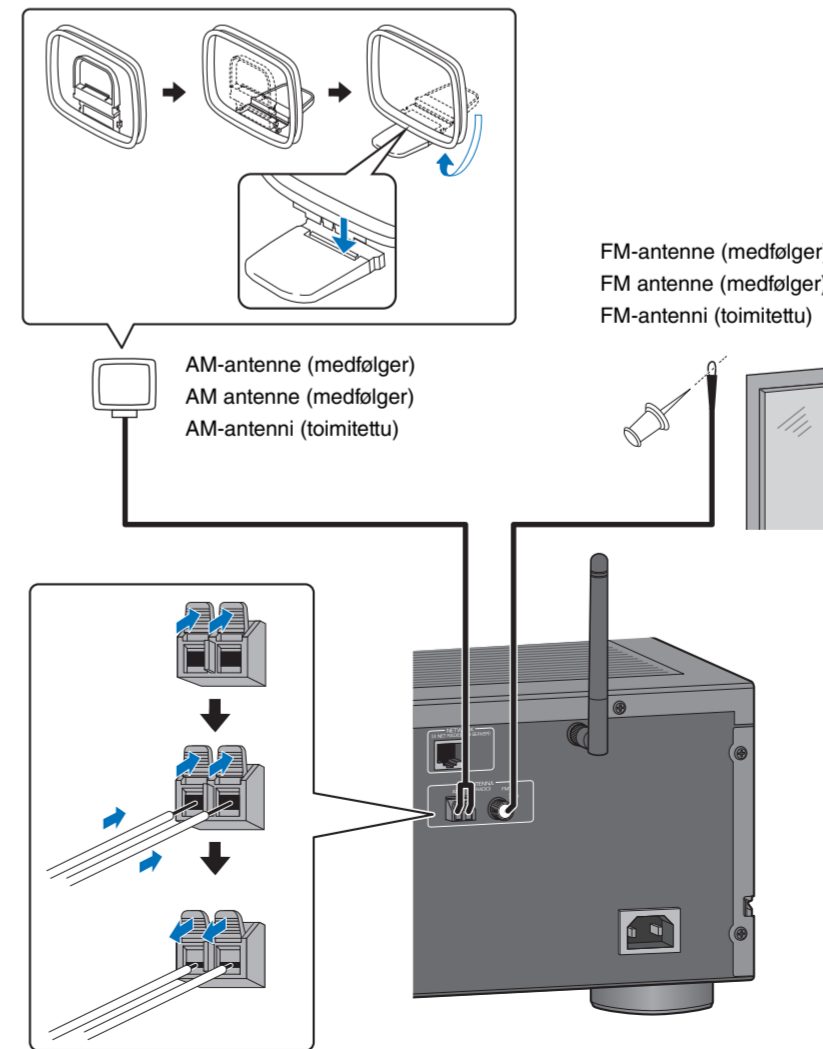
For at afspille tv-lyd gennem denne enhed skal du konfigurere indstillinger på enheden og tv'et.

For å spille av TV-lyd gjennom dette apparatet skal du konfigurere innstillinger på både apparatet og TV-en.

Jos haluat toistaa TV:n ääntä tämän laitteen kautta, konfiguroi asetukset sekä tässä laitteessa että TV:ssä.

**4**

**Tilslutning af FM/AM-antenner  
eller DAB/FM-antenne  
Tilkobling av FM/AM-antenner  
eller DAB/FM-antenne  
FM/AM-antennien tai DAB/FM-  
antennin yhdistäminen**

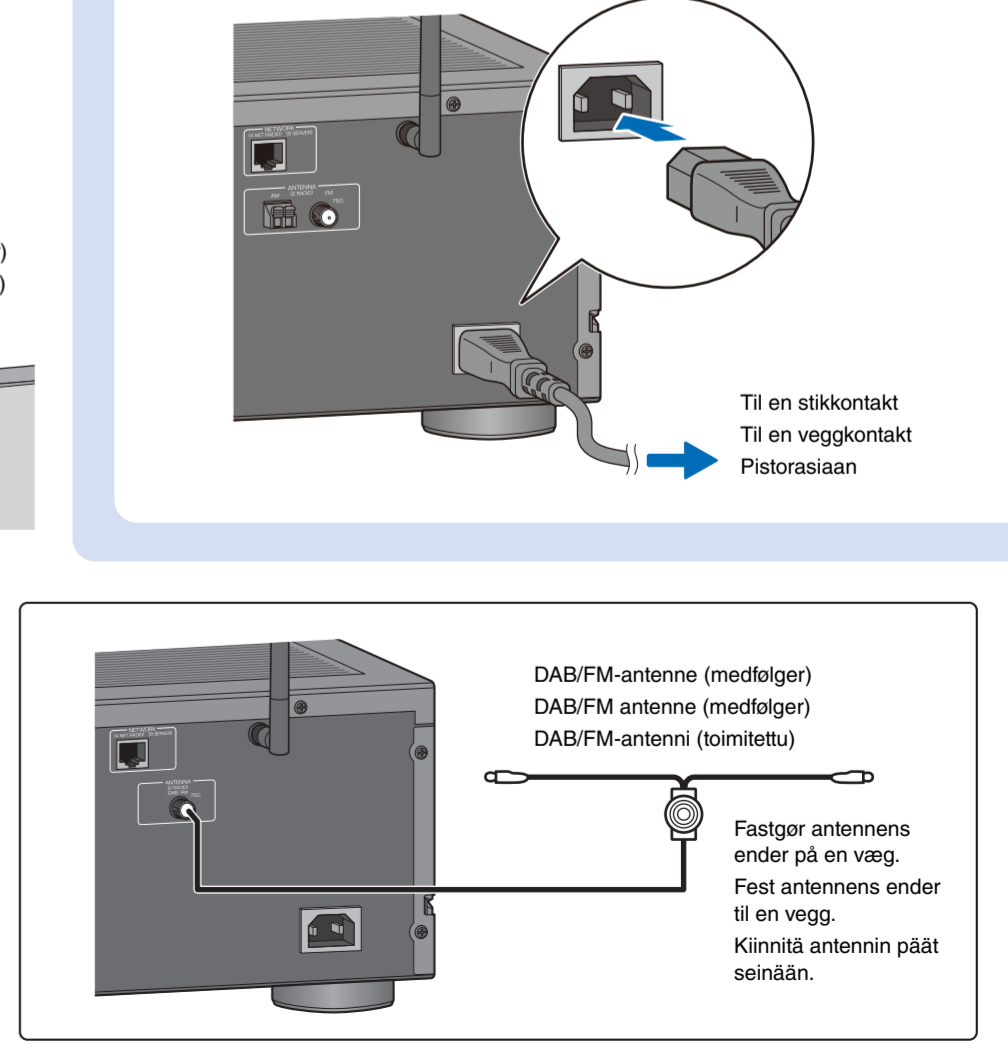


FM-antenne (medfølger)  
FM antenne (medfølger)  
FM-antenni (toimitettu)

AM-antenne (medfølger)  
AM antenne (medfølger)  
AM-antenni (toimitettu)

**5**

**Tilslutning af strøm-kablet til en  
stikkontakt  
Koble strømkabelen til en  
stikkontakt  
Virtajohton yhdistäminen  
seinäpistorasiaan**



Til en stikkontakt  
Til en veggkontakt  
Pistorasiaan

DAB/FM-antenne (medfølger)  
DAB/FM antenne (medfølger)  
DAB/FM-antenni (toimitettu)

Fastgør antennens ender på en væg.  
Fest antennens ender til en vegg.  
Kiinnitä antennin päät seinään.

# 6

## Tænding af enheden Slå på enheten Laitteen käynnistys



- Tryk på .  
Tryk på .  
Paina .

Hvis "Check SP Wires" vises på frontdisplayet, når enheden er tændt, skal du slukke for enheden, og derefter kontrollere højttalerkablerne for kortslutning.

Hvis "Check SP Wires" vises på frontpanelet når enheden slås på, slå enheden av og kontroller at højttalerkablerne ikke har forårsaket en kortslutning.

Jos "Check SP Wires" näkyy etunäytössä, kun laite kytketään päälle, sammuta laite ja tarkasta, etteivät kaiutinkaapelit ole aiheuttaneet oikosulkua.

- Vælg denne enhed som indgangskilden på tv'et.  
Velg denne enheten som inngangskilde på TV-en.  
Valitse tämä laite TV:n tulolähteeksi.

Skærmen for indstilling af netværk vises på tv'et. Tryk på RETURN for at annullere denne skærm og gå derefter til trin 7.

Nettverksinnstillinger-skjermen vises på TV-en. Tryk på RETURN for å avbryte denne skjermen og gå til trinn 7.

Verkonasetusnäyttö näkyy televisiossa. Painamalla RETURN peruuta tämä näyttö ja sen jälkeen mene vaiheeseen 7.

# 7

## Tilslutning til et netværk med MusicCast CONTROLLER-appen Koble seg til et nettverk med MusicCast CONTROLLER-appen Verkkoon yhdistäminen MusicCast CONTROLLER-sovelluksella

- Download den dedikerede MusicCast CONTROLLER-app til din mobile enhed på App Store eller Google Play.

Last ned den dedikerte MusicCast CONTROLLER-appen til din mobile enhet fra App Store eller Google Play.

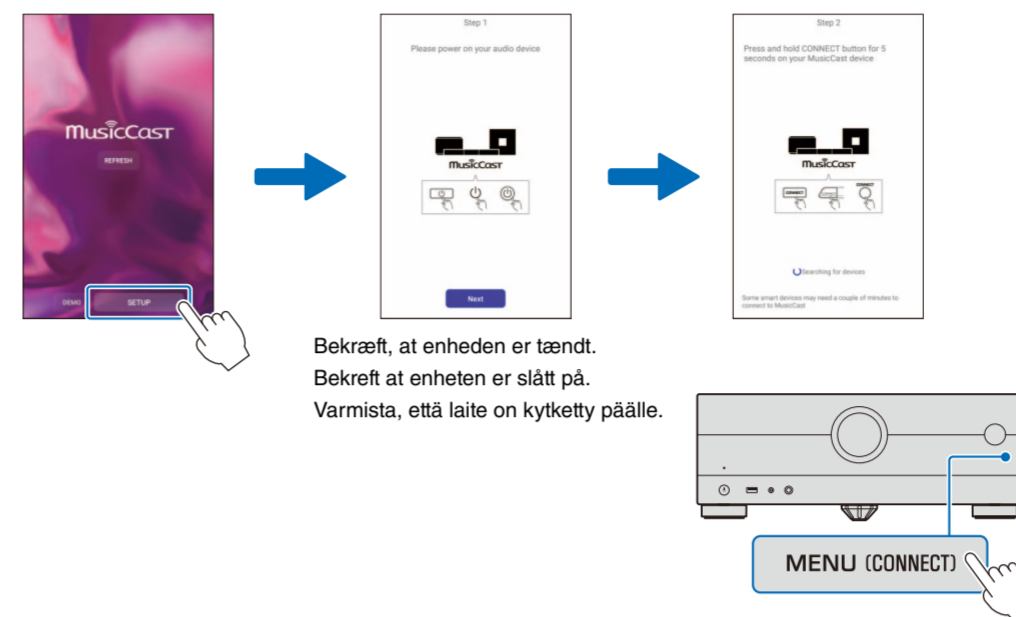
Lataa määrätty MusicCast CONTROLLER-sovellus mobiililaitteeseesi App Store-verkkokaupasta tai Google Play-verkkokaupasta.



- Følg app'ens anvisninger på skærmen for at konfigurere netværksindstillinger.

Følg instruksjonene på appens skjerm for å konfigurere netverksinnstillingene.

Seuraa laitteen näytöllä näkyviä ohjeita verkkoasetusten muodostamiseksi.



Bekræft, at enheden er tændt.  
Bekreft at enheten er slått på.  
Varmista, että laite on kytketty päälle.

### Vigtig meddelelse vedrørende informationssikkerhed

For detaljer skal du gå på hjemmesiden, der vises til højre.

Viktig melding angående informasjonssikkerhet  
Besøk nettstedet angitt til høyre for detaljer.

Tärkeä tietoturva koskeva huomautus

Vieraile oikealla näkyvällä verkkosivustolla saadaksesi lisätietoja.

<https://manual.yamaha.com/av/policy/mcc/>

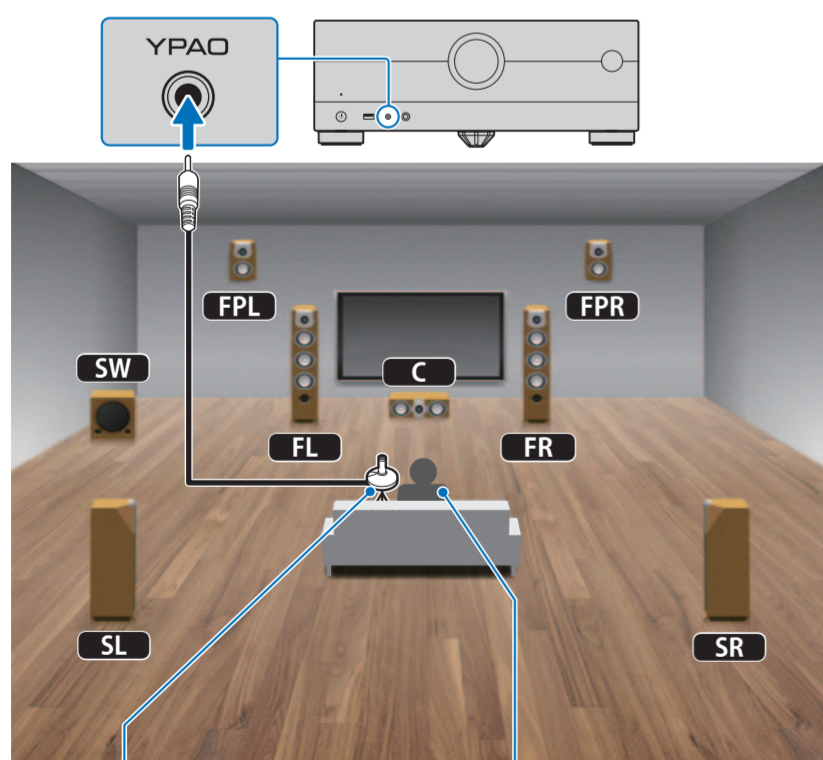
# 8

## Automatisk optimering af højttalerindstillingerne (YPAO) Optimalisere høyttalerinnstillingene automatisk (YPAO) Kaiuttimien asetusten optimoiminen automaattisesti (YPAO)

Funktionen Yamaha Parametric room Acoustic Optimizer (YPAO) detekterer højttalerforbindelser, måler afstanden fra dem til din(e) lytteposition(er), og optimerer derefter automatisk højttalerindstillingerne, så som lydstyrke-balance og akustiske parametre, tilpasset dit lokale.

Yamaha Parametric room Acoustic Optimizer (YPAO) registrerer høyttalertilkoblingene automatisk, måler avstandene fra høyttalerne til lytteposisjonen(e) og optimaliserer derefter høyttalerinnstillingene automatisk, slik at volumnalans og akustikkparametre passer til rommet.

Yamaha Parametric room Acoustic Optimizer (YPAO) tunnistaa kaiutinliitännät, mittaa etäisyyden kaiuttimista kuuntelupaikkaan (tai -paikkoihin) ja optimoi sitten automaattisesti kaiutinasetukset kuten äänenvoimakkuuden tasapainon ja akustiset parametrit huonetilan mukaisiksi.



YPAO-mikrofon (medfølger)  
Det anbefales at bruge en trefod til at placere mikrofonbasen.

YPAO-mikrofon (medfølger)  
Vi anbefaler bruk av stativ for mikrofonen.

YPAO-mikrofoni (toimitettu)  
Suosittelemme kolmijalan käyttämistä mikrofonijalustana.

Lytteposition  
Lytteposisjon  
Kuuntelupaikka

Ørehøjde  
 Ørehøjde  
 Korvan korkeus

### Bemærk følgende vedrørende YPAO-måling

- Lad ikke børn eller dyr komme ind i rummet da testsonerne udsendes ved høj lydstyrke. (Testtonevolumet kan ikke justeres.)
- Hold rummet så stille som muligt.
- Undgå at stå i vejen mellem højttalere og YPAO-mikrofonen.

- Tænd subwooferen, og indstil lyden til halv styrke.

Hvis krydsfrekvensen kan justeres, skal du indstille den til maksimum.

- Tilslut YPAO-mikrofonen til enheden.

Startskærmen vises på tv'et. **A**

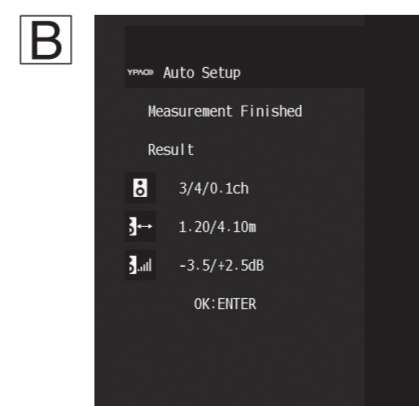
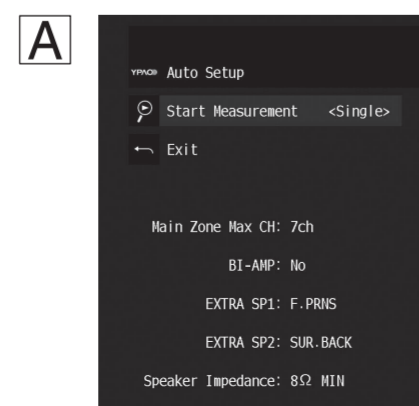
- Tryk på ENTER på fjernbetjeningen.

Målingen starter efter 10 sekunder.  
Målingen tager ca. 3 minutter.  
Skærmen for måleresultater vises på tv'et, når målingen er færdig. **B**

- Bekræft resultaterne, der vises på tv'et, og tryk på ENTER på fjernbetjeningen.

- Brug piletasterne (</>) på fjernbetjeningen til at vælge "Save" og tryk på ENTER på fjernbetjeningen.

- Fjern YPAO-mikrofonen fra enheden.



### Merk følgende vedrørende YPAO-måling

- Ikke la barn eller kjæledyr komme inn i rommet når testsonene sendes ut med høyt volum. (Testtonevolumet kan ikke justeres.)
- Det må være så stille som mulig i rommet.
- Unngå å stå mellom høyttalerne og YPAO-mikrofonen.

- Slå på subwooferen, og sett volumet på det halve.

Hvis kryssfrekvensen kan justeres, setter du den på maksimum.

- Koble YPAO-mikrofonen til enheten.

Oppstart-skjerm bildet vises på TV-en. **A**

- Trykk på ENTER på fjernkontrollen.

Målingen starter etter 10 sekunder.  
Målingen tar cirka 3 minutter.  
Skjerm bildet med måleresultater vises på TV-en når målingen er avsluttet. **B**

- Kontroller resultatene som vises på TV-en og tryk på ENTER på fjernkontrollen.

- Bruk piltastene (</>) på fjernkontrollen til å velge "Save" og tryk på ENTER på fjernkontrollen.

- Koble YPAO-mikrofonen fra enheten.

### Huomioi seuraavat YPAO-mittausta koskevat ohjeet

- Älä päästä lapsia tai lemmikkieläimiä huoneeseen, kun testiääntä kuuluvat korkealla äänenvoimakkuudella. (Testiäänten voimakkuutta ei voi säätää.)
- Pidä huone mahdollisimman hiljaisena.
- Vältä joutumasta esteeksi kaiuttimien ja YPAO -mikrofonin väliin.

- Käynnistä subwoofer ja aseta äänenvoimakkuus puoleen väliin.

Jos jakotajuutta voi säätää, aseta se enimmäisarvoon.

- Yhdistä YPAO-mikrofoni laitteeseen.

Aloitusnäyttö näkyy televisiossa. **A**

- Paina kauko-ohjaimen ENTER-painiketta.

Mittaus alkaa 10 sekunnin kuluttua.  
Mittaus kestää noin 3 minuuttia.  
Mittausulosnäyttö näkyy televisiossa, kun mittaus päättyy. **B**

- Varmista televisiossa näkyvät tulokset ja paina kauko-ohjaimen ENTER-painiketta.

- Käyttämällä kaukosäätimen kohdistinpainikkeita (</>) valitse "Save" ja paina kaukosäätimen ENTER-painiketta.

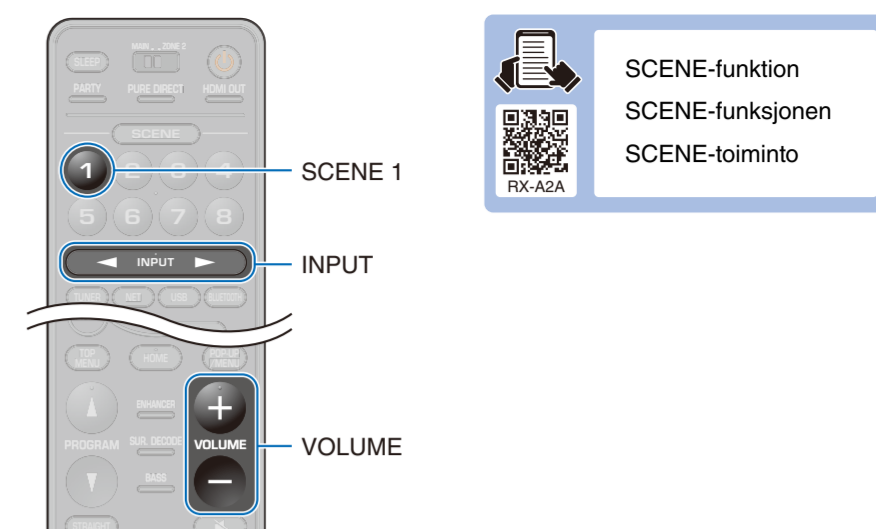
- Irrota YPAO-mikrofoni laitteesta.



Hvis der vises en fejlmeddelelse (som fx E-1) eller en advarselsmeddelelse (som fx W-2), skal du afhjælpe problemet.

Hvis en feilmelding (som f.eks. E-1) eller advarselmelding (som f.eks. W-2) vises, løs problemet.

Jos virheviesti (kuten E-1) tai varoitustiedote (kuten W-2) näkyy, ratkaise ongelma.



### Afspilning af en BD/DVD

- Tryk på SCENE 1.  
HDMI1 vælges som indgangskilden.  
HDMI1 kan også vælges vha. INPUT.
- Start afspilning på BD/DVD-afspilleren.
- Juster lydstyrkeindstillingen vha. VOLUME.

### Spille av BD/DVD

- Trykk på SCENE 1.  
HDMI1 velges som inngangskilden.  
HDMI1 kan også velges ved å bruke INPUT.
- Start avspilling på BD/DVD-spilleren.
- Juster volumet med VOLUME.

### BD/DVD-levyn toistaminen

- Paina SCENE 1.  
HDMI1 valitaan tulolähteeksi.  
HDMI1 voidaan valita myös käyttämällä INPUT.
- Aloita toisto BD/DVD-soittimessa.
- Sääda äänenvoimakkuus käyttämällä VOLUME.



### Afspilning af musikfiler på en Bluetooth®-enhed

- Tryk på BLUETOOTH.
- Vælg enheden fra listen over tilgængelige enheder på Bluetooth-enheden.
- Vælg en musikfil og start afspilningen på din Bluetooth-enhed.

### Spille av musikkfiler på en Bluetooth®-enhet

- Trykk på BLUETOOTH.
- Velg apparatet fra listen med tilgjengelige enheter på Bluetooth-enheten.
- Velg en musikkfil og start avspilling på Bluetooth-enheten.

### Bluetooth® -laitteen musiikkiedostojen toisto

- Paina BLUETOOTH.
- Valitse laite Bluetooth-laitteen käytettävissä olevien laitteiden listasta.
- Valitse musiikkiedosto ja aloita toisto Bluetooth-laitteella.

### AirPlay

Klik eller tap på AirPlay-ikonet i iTunes eller på iPhone, og vælg enheden som lydudgangsdestinationen for at lytte til musik vha. AirPlay-funktionen.

Klikk eller trykk på AirPlay-ikonet i iTunes eller på iPhone, og velg apparatet som en lydutgangsdestinasjon for å lytte på musikk med AirPlay-funksjonen.

Klikkaa tai napsauta AirPlay-kuvaketta iTunes-sovelluksessa tai iPhone-puhelimessa ja valitsemalla laite audiolähtökohteeksi kuuntele musiikkia käyttämällä AirPlay-toimintoa.