

NP-S2000

Network Player

Lecteur Réseau

OWNER'S MANUAL
MODE D'EMPLOI
BEDIENUNGSANLEITUNG
BRUKSANVISNING
MANUALE DI ISTRUZIONI
MANUAL DE INSTRUCCIONES
GEBRUIKSAANWIJZIG
ИНСТРУКЦИЯ ПО ЭКСПЛУАТАЦИИ

Yamaha stond aan de wieg van HiFi

Yamaha's betrokkenheid bij en passie voor muziek begon meer dan een eeuw geleden, toen wij in 1887 ons eerste orgel bouwden. Heden ten dage zijn we de meest toonaangevende producent van piano's en andere muziekinstrumenten ter wereld en zijn we op allerlei andere manieren betrokken bij de wondere wereld van de muziek. Wij fabriceren professionele opname-apparatuur, we ontwerpen concertzalen en we helpen artiesten bij concerten met hun voorbereidingen en de geluidsinstellingen.

Deze kennis en ervaring komen op allerlei manieren ten goede aan onze productie van audiocomponenten. In 1955 brachten wij onze eerste HiFi (High Fidelity) draaitafel op de markt. Daarna waren wij één van de eersten die audio-apparatuur van hoge kwaliteit als serieproduct aanboden en hebben we menig legendarisch stereocomponent vervaardigd.

We hopen dat u zult genieten van de echte Yamaha Natural Sound HiFi ervaring.



Uitblinkers in audio

1920-
1960s

1922: Introductie van onze met de hand opgewonden fonograaf

Vanaf 1955 hebben we een groot aantal Hifi componenten op de markt gebracht, inclusief draaitafels, geïntegreerde versterkers, regelversterkers, eindversterkers en luidsprekers.

NS-20 Monitor luidspreker



NS-20



CA-1000

1970s

CA-1000 Geïntegreerde versterker

Met een eerste klas bediening en vormde de CA-1000 de standaard waaraan andere geïntegreerde versterkers werden afgemeten.

NS-690 Monitor luidspreker



NS-690



NS-1000M

NS-1000M Monitor luidspreker

Een waarlijk legendarische luidspreker die nog hoog staat aangeschreven bij HiFi enthousiasten

B-1 Eindversterker

Een innovatieve eindversterker die in alle trappen gebruik maakte van FET's



B-1

C-2 Regelversterker

Kreeg de hoogste prijs op de Internationale Muziek en HiFi tentoonstelling te Milaan.



C-2

NS-10M Studio Monitor luidspreker

Werd één van de populairste studiomonitors in de wereld.

A-1 Geïntegreerde versterker

PX-1 Draaitafel

Yamaha's eerste draaitafel met lineaire arm



PX-1



NS-10M

1980s

B-6 Eindversterker

Piramidevormige eindversterker met X stroomvoorziening en X versterker

GT-2000/L Draaitafel

Ultraprecieze zwaargewicht speler volgens het GT concept

CD-1 CD-speler

Eerste CD-speler geïntroduceerd in 1983

B-2x Eindversterker



B-6



GT-2000

MX-10000 Eindversterker en

CX-10000 Regelversterker

Versterker die eigenhandig de mogelijkheden van gescheiden componenten herdefinieerde 100-jarige verjaardagsmodel



AX-2000



GT-CD1

AX-2000 Geïntegreerde versterker

Hoge signaal-ruisverhouding (128 dB), met digitale directe weergavefunctie

GT-CD1 CD-speler

Bovenlader met geïntegreerde gescheiden structuur

MX-1 Eindversterker en

CX-1 Regelversterker



Soavo-1



Soavo-2

2000s

Soavo-1 en Soavo-2 Natural Sound luidsprekersystemen

A-S2000 Stereoversterker en

CD-S2000 Super Audio CD-speler

A-S1000 Stereoversterker en

CD-S1000 Super Audio CD-speler

LET OP: LEES HET VOLGENDE VOOR U DIT TOESTEL IN GEBRUIK NEEMT.

- 1 Om er zeker van te kunnen zijn dat u de optimale prestaties uit uw toestel haalt, dient u deze handleiding zorgvuldig door te lezen. Bewaar de handleiding op een veilige plek zodat u er later nog eens iets in kunt opzoeken.
- 2 Installeer dit geluidssysteem op een goed geventileerde, koele, droge en schone plek uit de buurt van direct zonlicht, warmtebronnen, trillingen, stof, vocht en kou. Zorg voor de volgende minimale spelingen rond dit toestel ten behoeve van geschikte ventilatie.
Boven: 10 cm
Achter: 10 cm
Zijkanten: 10 cm
- 3 Plaats dit toestel uit de buurt van andere elektrische apparatuur, motoren of transformatoren om storend gebrom te voorkomen.
- 4 Stel dit toestel niet bloot aan plotselinge temperatuurswisselingen van koud naar warm en plaats het toestel niet in een omgeving met een hoge vochtigheidsgraad (bijv. in een ruimte met een luchtbevochtiger) om te voorkomen dat zich binnenin het toestel condens vormt, wat zou kunnen leiden tot elektrische schokken, brand, schade aan dit toestel en/of persoonlijk letsel.
- 5 Vermijd plekken waar andere voorwerpen op het toestel kunnen vallen, of waar het toestel blootstaat aan druppelende of spattende vloeistoffen. Plaats de volgende dingen niet bovenop dit toestel:
 - Andere componenten, daar deze schade kunnen veroorzaken en/of de afwerking van dit toestel kunnen doen verkleuren.
 - Brandende voorwerpen (bijv. kaarsen), daar deze brand, schade aan dit toestel en/of persoonlijk letsel kunnen veroorzaken.
 - Voorwerpen met vloeistoffen, daar deze elektrische schokken voor de gebruiker en/of schade aan dit toestel kunnen veroorzaken wanneer de vloeistof daaruit in het toestel terecht komt.
- 6 Dek het toestel niet af met een krant, tafellaken, gordijn enz. zodat de koeling niet belemmerd wordt. Als de temperatuur binnenin het toestel te hoog wordt, kan dit leiden tot brand, schade aan het toestel en/of persoonlijk letsel.
- 7 Steek de stekker van dit toestel pas in het stopcontact als alle aansluitingen gemaakt zijn.
- 8 Gebruik het toestel niet wanneer het ondersteboven is geplaatst. Het kan hierdoor oververhit raken, wat kan leiden tot schade.
- 9 Gebruik geen overdreven kracht op de schakelaars, knoppen en/of snoeren.
- 10 Wanneer u de stekker uit het stopcontact haalt, moet u aan de stekker zelf trekken, niet aan het snoer.
- 11 Maak dit toestel niet schoon met chemische oplosmiddelen; dit kan de afwerking beschadigen. Gebruik alleen een schone, droge doek.
- 12 Gebruik alleen het op dit toestel aangegeven voltage. Gebruik van dit toestel bij een hoger voltage dan aangegeven is gevaarlijk en kan leiden tot brand, schade aan het toestel en/of persoonlijk letsel. Yamaha aanvaardt geen aansprakelijkheid voor enige schade veroorzaakt door gebruik van dit toestel met een ander voltage dan aangegeven staat.
- 13 Om schade door blikseminslag te voorkomen, dient u de stekker uit het stopcontact te halen wanneer het onweert.
- 14 Probeer niet zelf wijzigingen in dit toestel aan te brengen of het te repareren. Neem contact op met erkend Yamaha servicepersoneel wanneer u vermoedt dat het toestel reparatie behoeft. Probeer in geen geval de behuizing open te maken.
- 15 Wanneer u dit toestel voor langere tijd niet zult gebruiken (bijv. vakantie), dient u de stekker uit het stopcontact te halen.
- 16 Lees het hoofdstuk “Oplossen van problemen” over veel voorkomende vergissingen bij de bediening voor u de conclusie trekt dat het toestel een storing of defect vertoont.
- 17 Voor u het toestel verplaatst, druk de stroomschakelaar (op het hoofdtoestel) in om dit toestel uit te schakelen en trek dan de wisselstroomstekker uit het stopcontact.
- 18 Er zal zich condens vormen wanneer de omgevingstemperatuur plotseling verandert. Haal de stekker uit het stopcontact en laat het toestel met rust.
- 19 Wanneer het toestel langere tijd achter elkaar gebruikt wordt, kan het warm worden. Schakel de stroom uit en laat het toestel afkoelen.
- 20 Installeer dit toestel in de buurt van een stopcontact op een plek waar u de stekker gemakkelijk kunt bereiken.
- 21 De batterijen mogen niet worden blootgesteld aan hitte, zoals door direct zonlicht, vuur of iets dergelijks. Gooi de batterijen weg volgens de in uw regio geldende regelgeving.

Zolang dit toestel in het stopcontact zit, is de stroomvoorziening niet afgesloten, ook niet wanneer u het toestel uitschakelt met de stroomschakelaar (op het hoofdtoestel).

WAARSCHUWING

OM DE RISICO'S VOOR BRAND OF ELEKTRISCHE SCHOKKEN TE VERMINDEREN, MAG U DIT TOESTEL IN GEEN GEVAL BLOOTSTELLEN AAN VOCHT OF REGEN.

WAARSCHUWING

HET NETSNOER VAN DIT TOESTEL MOET AANGESLOTEN WORDEN OP EEN STOPCONTACT MET EEN GOEDE AARDING.

INHOUD

MEEGELEVERDE ACCESSOIRES	2
ALGEMEEN STROOMSCHEMA	3
SYSTEEMSTRUCTUREN	4
Basissysteem	4
Volledig systeem	5
Rollen van iedere component	6
Ondersteunde audio-bestanden	6
VOORBEREIDINGEN	7
Verbindingen	7
De bijbehorende toepassingen downloaden	8
Aanzetten van dit toestel	9
COMMUNICATIE-INSTELLING	10
Instelling voor delen van media	10
Instelling voor media bedieningselement	10
INHOUD BROWSEN EN AFSPLEN	12
Bedieningen vanuit PC-browser	12
Bedieningen vanaf iPhone/iPod touch	13
Bedieningen vanuit hoofdtoestel of afstandsbediening	14
Favoriete inhoud voorprogrammeren	15
SETUP MENU	17
Setup menubediening	17
Setupmenulijst	18
Geavanceerde setup	19
BEDIENINGSELEMENTEN EN FUNCTIES	20
Voorpaneel	20
Afstandsbediening	21
AANVULLENDE INFORMATIE	22
Basisinformatie over dit toestel	22
Oplossen van problemen	24
Zorg dragen voor dit toestel	26
TECHNISCHE GEGEVENS	27

Over deze handleiding

- Deze handleiding is gedrukt voordat uw toestel geproduceerd werd. Daarom kunnen ontwerp en technische gegevens gewijzigd zijn als gevolg van verbeteringen, enz. Als de handleiding en het product van elkaar verschillen, heeft het product de prioriteit.
- De in deze handleiding gebruikte foto's en illustraties (geleverde accessoires, scherm-display, etc.) kunnen verschillen van de werkelijke producten afhankelijk van het land of de gebruiksomgeving.
- Opmerkingen bevatten belangrijke informatie over veiligheid en bedieningsinstructies. ☼ geeft een bedieningstip aan.

Inleiding

Dank u voor het kopen van een Yamaha Netwerkspeeler NP-S2000. Door het verbinden van dit toestel met uw huisnetwerk en audiosysteem kunt u genieten van Internetradio (vTuner) of muziekbestanden opgeslagen op uw muziekservers (PC's en NAS) in hetzelfde netwerk.

Ook kunt u een signaalbron selecteren of dit toestel bedienen vanaf de meegeleverde afstandsbediening, maar ook vanaf een extern bedieningselement zoals een PC browser en een bijbehorende iPhone/iPod touchtoepassing.



Indien u niet vertrouwd bent met "DLNA" of "Internetradio", lees "Basisinformatie over dit toestel" (☞ P.22) aan het begin.

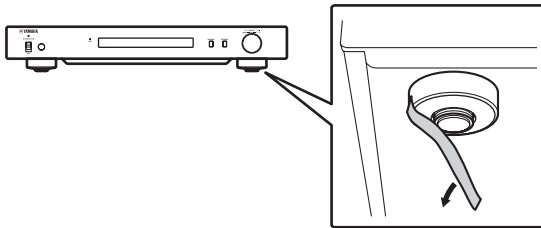
MEEGELEVERDE ACCESSOIRES

Controleer of u alle volgende onderdelen inderdaad ontvangen hebt.

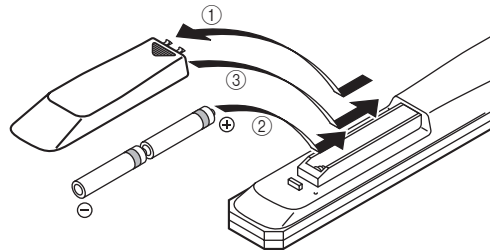
- Afstandsbediening
- Batterijen (AA, R6, UM-3) x 2
- Netsnoer
- RCA stereokabel
- Brochure licentiesleutel TwonkyMedia-server

■ Opmerking over het plakband voor het vervoer

In de fabriek zijn de magnetische voetjes met plakband vastgezet aan de voetjes van het toestel. Verwijder dit plakband voor u het toestel neerzet.



■ Plaatsen van batterijen



- ① **Druk op het onderdeel ▼ en schuif de batterijklep er af.**
- ② **Plaats twee meegeleverde AA batterijen in overeenstemming met de polariteitsmarkeringen (+ en -).**
- ③ **Schuif het klepje terug op zijn plaats tot het vastklikt.**

Opmerkingen over afstandsbedieningen en batterijen

- Mors geen water of andere vloeistoffen op de afstandsbediening.
- Laat de afstandsbediening niet vallen.
- Laat de afstandsbediening niet liggen en bewaar hem niet op de volgende plekken:
 - zeer vochtige plekken, bijvoorbeeld bij een bad
 - plekken waar de temperatuur hoog kan worden, zoals bij de verwarming of kachel
 - zeer koude plekken
 - stoffige plekken
- Voer de batterij in in overeenstemming met de polariteitsmarkeringen (+ en -).
- Verander alle batterijen indien het operationeel bereik van de afstandsbediening verkleint.
- Als de batterijen leeg raken, haal ze dan onmiddellijk uit de vereenvoudigde afstandsbediening om een explosie of zuurlekkage te voorkomen.
- Indien u lekkende batterijen aantreft dient u deze direct weg te gooien zonder het lekkende materiaal aan te raken. Als uw huid, ogen of mond in contact komen met het lekkende materiaal, dient u het onmiddellijk te spoelen en een dokter te consulteren. Reinig het batterijvak grondig voordat u nieuwe batterijen plaatst.
- Gebruik geen oude en nieuwe batterijen door elkaar. Dit kan de levensduur van de nieuwe batterijen verkorten of ervoor zorgen dat oude batterijen lekken.
- Gebruik geen verschillende soorten batterijen door elkaar (alkali en gewone batterijen bijvoorbeeld). De specificaties van batterijen kunnen anders zijn, ook al lijken ze hetzelfde.
- Voordat u nieuwe batterijen plaatst, veeg het compartiment schoon.
- Gooi batterijen weg zoals voorgeschreven wordt door de reguleringen in uw regio.

ALGEMEEN STROOMSCHEMA

Het volgende stroomschema legt algemene instellingsprocedures uit die vereist zijn om te genieten van muziekstreaming of Internetradio met dit toestel.

Stap 1: Het beslissen over de systeemstructuur

🔗 P.4

Beslis over het systeem om de vereisten te bepalen en te controleren.



Stap 2: Verbindingen

🔗 P.7

Verbind dit toestel met uw PC- en audiosysteem.



Stap 3: De bijbehorende toepassingen downloaden

🔗 P.8

Download de bijbehorende toepassingen noodzakelijk voor uw systeem van de website.



Stap 4: Aanzetten van dit toestel

🔗 P.9

Zet dit toestel en andere systeemcomponenten aan.



Stap 5: Instelling voor delen van media

🔗 P.10

Configureer de media die instellingen van uw digitale mediaserver delen.



Stap 6: Instelling voor media bedieningselement

🔗 P.10

Zoek de netwerkspelers in uw thuisnetwerk en maak een verbinding tussen een extern bedieningselement (PC) en dit toestel.



Stap 7: Weergave

🔗 P.12

Selecteer muziek of een Internetradiozender om naar te luisteren.

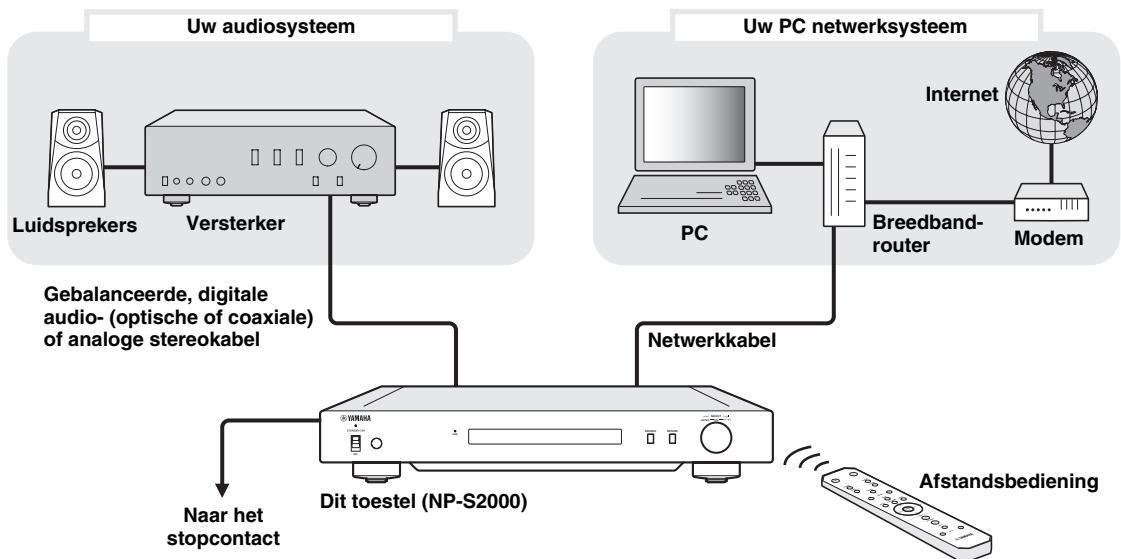
SYSTEEMSTRUCTUREN

Dit onderdeel beschrijft twee belangrijke voorbeelden van de systeemstructuur en wat u met elk systeem kunt doen.

Basissysteem

De volgende afbeelding toont een minimumconfiguratie om de basisfuncties van dit toestel te gebruiken. Met deze systeemstructuur kunt u het volgende doen...

- Gemakkelijk een communicatie maken tussen uw PC en dit toestel met gebruik van de bijbehorende PC instellingstoepassing.
- Selecteren van signaalbron van een browser op PC's in hetzelfde netwerk of met de afstandsbediening
 - Browsen door de muziek opgeslagen op uw PC
 - Selecteren van Internetradiozenders



■ Vereisten

Om het "basissysteem" te bepalen, moet aan alle volgende vereisten worden voldaan.

Audiosysteem

- ☐ Uw versterker heeft een audio ingangsaansluiting.
- ☐ Een luidsprekerstel is aangesloten op uw versterker.



Voor details over een aansluiting tussen uw audiosysteem en dit toestel, zie "Verbindingen" (P.7). Raadpleeg ook het handboek van uw audioapparaten.

PC netwerksysteem

- ☐ Uw PC is aangesloten op het Internet via de breedbandrouter.
- ☐ Uw PC heeft een schijfstation dat CD's kan kopiëren en voldoende harde schijfruimte heeft om audiobestanden op te slaan.

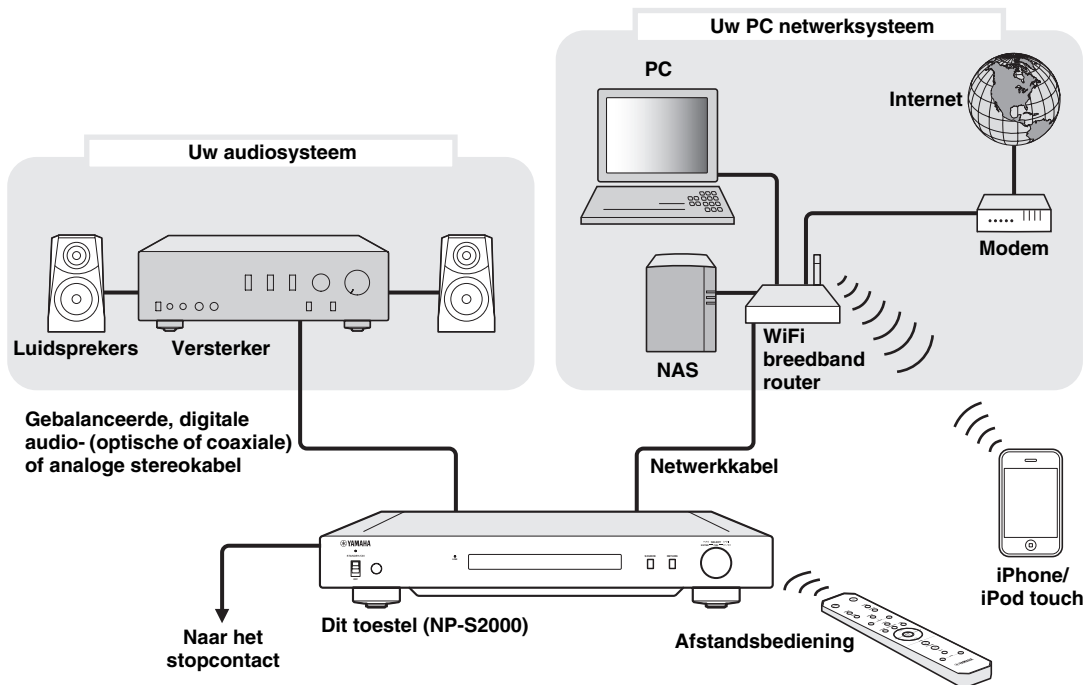


- Voor details over de Internet-aansluiting, raadpleeg de handleiding van uw netwerkapparaten.
- Voor details over een aansluiting en communicatie-instelling tussen uw PC en dit toestel, zie "Verbindingen" (P.7) en "COMMUNICATIE-INSTELLING" (P.10).

Volledig systeem

De volgende afbeelding toont een aanbevolen configuratie om de functies van dit toestel maximaal uit te buiten. Met deze systeemstructuur kunt u het volgende doen...

- Alle functies opgesomd in “Basissysteem” (P.4)
- Muziek opgeslagen op uw NAS weergeven (zonder uw PC te starten)
- Signaalbron selecteren van uw iPhone/iPod touch
 - Browsen door de muziek opgeslagen op uw PC en NAS
 - Selecteren van Internetradiozenders



■ Vereisten

Om het “volledig systeem” te bepalen, moet aan alle volgende vereisten worden voldaan.

Audiosysteem

- ☐ Uw versterker heeft een audio ingangsaansluiting.
- ☐ Een luidsprekerstel is aangesloten op uw versterker.



Voor details over een aansluiting tussen uw audiosysteem en dit toestel, zie “Verbindingen” (P.7). Raadpleeg ook het handboek van uw audioapparaten.

PC netwerksysteem

- ☐ Uw PC is aangesloten op het Internet via de WiFi-breedbandrouter.
- ☐ Uw PC heeft een schijfstation dat CD's kan kopiëren en voldoende harde schijfruimte heeft om audiobestanden op te slaan.
- ☐ Uw NAS is compatibel met DLNA en werkt met uw PC en WiFi-breedbandrouter correct.



- Voor details over de Internet-aansluiting, raadpleeg de handleiding van uw netwerkapparaten.
- Voor details over een aansluiting en communicatie-instelling tussen uw PC en dit toestel, zie “Verbindingen” (P.7) en “COMMUNICATIE-INSTELLING” (P.10).

iPhone/iPod touch

- ☐ Uw iPhone/iPod touch is draadloos aangesloten op de WiFi-breedbandrouter.

Rollen van iedere component

Dit onderdeel beschrijft de rollen van elke component in het systeem.

Dit toestel (NP-S2000)

Ontcijfert digitale audiosignalen die worden ontvangen van uw PC-netwerksysteem en de signalen naar uw audiosysteem stuurt zodat u van digitale muziek kunt genieten die op een PC, NAS of Internetradio in hoogwaardige geluidskwaliteit wordt opgeslagen.

Afstandsbediening

Met de afstandsbediening kunt u een signaalbron selecteren of dit toestel bedienen terwijl u de informatie bekijkt op de display van het voorpaneel van dit toestel.

Versterker en luidsprekers

Ontvang audiosignalen van dit toestel en produceer geluiden.

PC

- Slaat gedownloade muziekbestanden of gekopieerde van CD's op, en werkt zoals een DLNA digitale mediaserver.
- Door het installeren van de bijbehorende PC instellingstoepassing op uw PC, kunt u de communicatie-instelling tussen uw PC en dit toestel configureren.
- Met een browser (Internet Explorer 6.0 of later) kunt u een signaalbron selecteren of dit toestel bedienen.

Breedbandrouter (WiFi-breedbandrouter)

Verbindt uw PC en dit toestel met het Internet. Een WiFi-breedbandrouter werkt ook als een brug tussen uw iPhone/iPod touch en dit toestel in het netwerk.

NAS (Netwerk behorende opslag)

Slaat gedownloade muziekbestanden of gedownloade van CD's op als een DLNA digitale mediaserver, wat u de gelegenheid geeft te genieten van muziek zonder uw PC op te starten.

iPhone/iPod touch

Door het installeren van de bijbehorende toepassing op uw iPhone/iPod touch kunt u het als een extern bedieningselement gebruiken. U kunt een signaalbron selecteren of dit toestel bedienen terwijl u het scherm van de iPhone/iPod touch bekijkt.

Ondersteunde audio-bestanden

Dit toestel ondersteunt de volgende audiobestanden opgeslagen op een PC of een NAS.

Audioformaat:

WAV, FLAC, MP3, AAC, WMA



- Afspeelbare audioformaten wisselen af naargelang de mediaserver.

Bijvoorbeeld:

- Windows Media Player 12 ondersteunt WAV, MP3, AAC en WMA.
- Windows Media Player 11 ondersteunt WAV, MP3 en WMA.
- TwonkyMedia-server (meegeleverd) ondersteunt alle hiervoor opgesomde audioformaten.

Voor details, bezoek "<http://download.yamaha.com/file/45350>".

- We bevelen WAV en FLAC aan als de audioformaten die hoge kwaliteitsgeluiden produceren.

Bemonsteringsfrequentie:

96; 88,2; 64; 48; 44,1; 32; 24; 22,05; 16; 12; 11,025; 8 (kHz)

Bitdiepte:

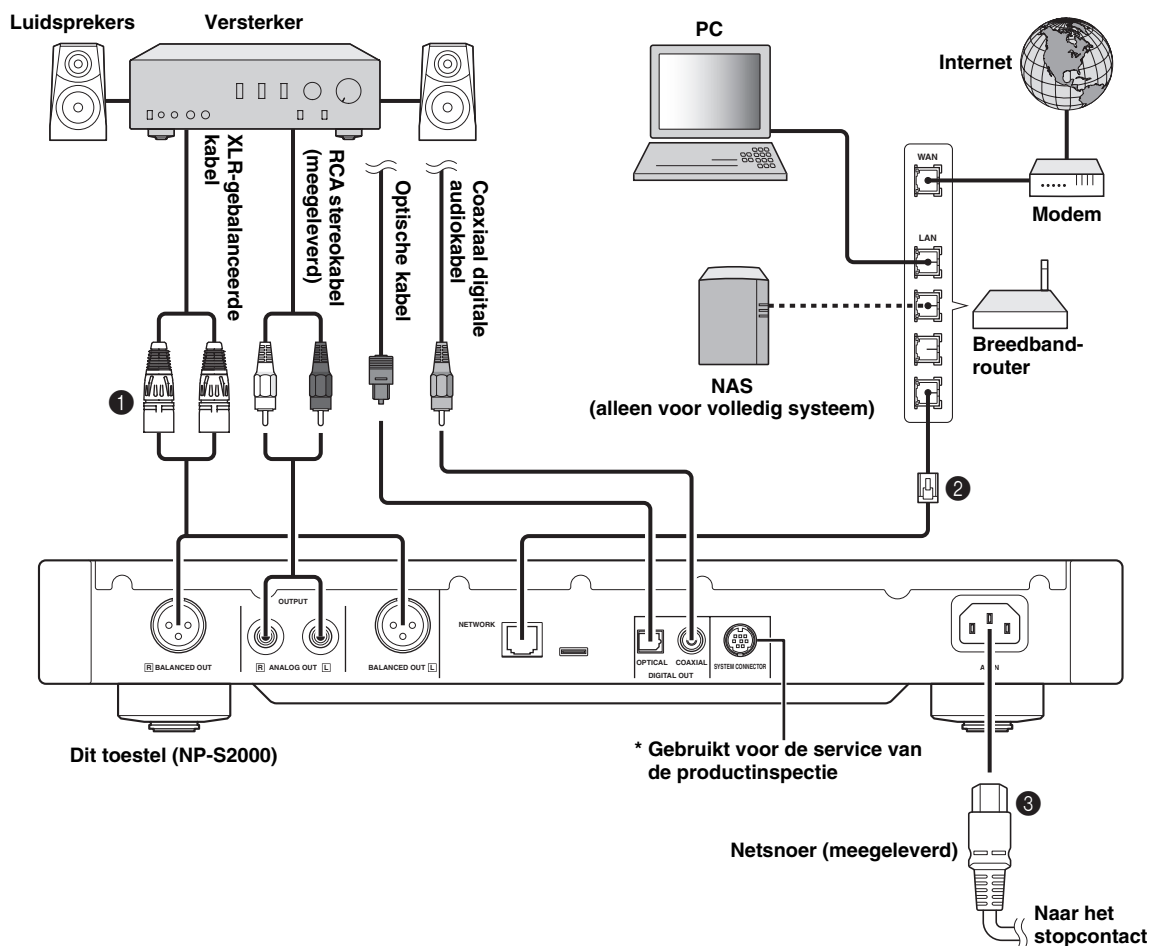
16, 24 (bit)

VOORBEREIDINGEN

Dit onderdeel beschrijft de voorbereidingen noodzakelijk voor het bedienen van dit toestel.

Verbindingen

Naargelang de systeemstructuur die u wilt vastleggen, maakt u de kabelaansluitingen van de systeemcomponenten.



- 1 Verbind dit apparaat met uw versterker met een XLR gebalanceerde kabel, RCA stereokabel, coaxiaal digitale audiokabel of optische kabel.

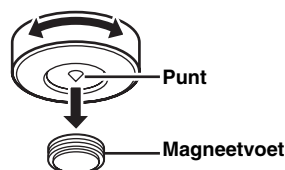


Selecteer een van de audioverbindingen zoals hierboven getoond. Indien uw versterker met XLR gebalanceerde ingangsaansluitingen is uitgerust, bevelen we een gebalanceerde verbinding aan voor optimale audioprestatie.

- 2 Verbind dit apparaat met uw breedbandrouter met een STP (Shielded Twisted Pair) netwerkkabel (CAT-5 of hoger geclassificeerde, zg. 'straight' kabel met rechtstreekse doorverbinding).
- 3 Verbind het netsnoer met de AC IN en steek het daarna in het stopcontact.

Over de spijkervoeten

De voeten van dit toestel omvatten ingebouwde punten die het effect van trillingen op het stel kunnen verminderen. Om de punten te gebruiken, verwijder de magneetvoet door die uit te trekken. U kunt ook de hoogte van elke voet regelen door deze te verdraaien als het toestel onstabiel is.

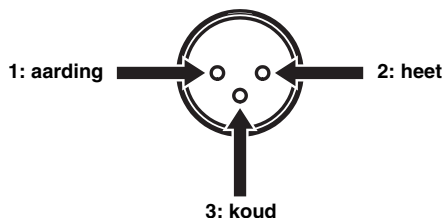


Let op

De punten kunnen de plank of de vloer bekrassen. Wij raden u het gebruik van een steun aan wanneer dit apparaat op duur meubilair, enz. staat.

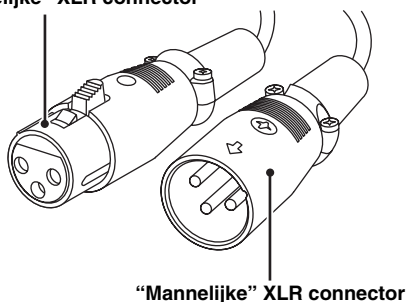
■ Over de BALANCED OUT aansluitingen

De pentoewijzingen voor de BALANCED OUT aansluitingen van dit apparaat worden hieronder getoond. Voor het verbinden van een XLR uitgebalanceerde kabel, raadpleeg de handleiding van uw versterker en bevestig dat zijn XLR uitgebalanceerde ingangsaansluitingen compatibel zijn met de pentoewijzingen.



Wanneer dit apparaat wordt aangesloten, zorg er voor dat de pennen overeenkomen en voer de connector van de “vrouwelijke” XLR gebalanceerde kabel in tot u een klik hoort. Bij het loskoppelen, houd het hendeltje van de connector naar beneden en trek het dan uit.

“Vrouwelijke” XLR connector



De bijbehorende toepassingen downloaden

Bezoek de volgende website voor informatie over het downloaden van de bijbehorende toepassingen.
<http://download.yamaha.com/file/45350>



De laatste informatie over dit apparaat (gebruikershandleiding, FAQ's, enz.) is ook verkrijgbaar in het gedownloade bestand.

■ Network Player Search

Deze toepassing maakt het mogelijk voor u om gemakkelijk de netwerkspelers te zoeken in het huisnetwerk van uw PC en de browser te starten om de signaalbron te selecteren of dit apparaat te bedienen.

Opmerking

Lees “ATTENTIE” (P.28) vooraleer deze toepassing te gebruiken.

■ Network Player Controller **Volledig systeem**

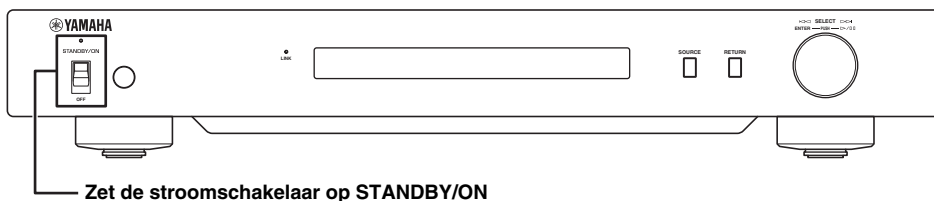
Deze toepassing (voor iPhone/iPod touch) geeft de mogelijkheid om een signaalbron te selecteren of dit apparaat vanaf uw iPhone/iPod touch te bedienen.

■ TwonkyMedia-server

Voor details, raadpleeg de “Brochure licentiesleutel TwonkyMedia-server” meegeleverd met dit apparaat.

Aanzetten van dit toestel

Als u alle kabelaansluitingen hebt bevestigd, zet dit toestel en de andere systeemcomponenten aan.



Wanneer de stroomschakelaar op het hoofdapparaat op STANDBY/ON staat, kunt u dit apparaat schakelen tussen aan en standby door te drukken op de POWER (aan/uit) knop op de afstandsbediening (P.21).

COMMUNICATIE-INSTELLING

Dit onderdeel beschrijft de instelling vereist op digitale mediaservers (PC of NAS) en bedieningselementen (PC).

Instelling voor delen van media

Om deling van PC/NAS-muziekinhoud via het netwerk mogelijk te maken, dient u de instelling voor delen van de mediaserver te configureren.

■ Instelling voor delen op PC

Wanneer u Windows Media Player 12 gebruikt (op Windows 7)

- 1 In “Configuratiescherm”, selecteer “Opties voor thuisgroepen en delen selecteren” onder “Netwerk en internet”.
- 2 Vink het vakje aan “Mijn afbeeldingen, muziek en video’s naar alle apparaten op mijn thuisnetwerk streamen” en selecteer vervolgens “Opties voor mediastreaming selecteren”.
- 3 Selecteer “Toegestaan” in het vervolgleuzemenu naast “NP-S2000”.
- 4 Op dezelfde manier selecteer “Toegestaan” in het vervolgleuzemenu naast “Mediaprogramma’s op deze computer en in externe verbi...”.

5 Druk op “OK” om af te sluiten.



Aangezien dit toestel Windows 7 ondersteunt, kunt u direct de weergave controleren van dit toestel vanaf de Windows Media Player 12.

Windows Media Player 11 gebruiken

- 1 Start Windows Media Player 11 op uw PC.
- 2 Selecteer “Mediabibliotheek” en dan “Media delen”.

- 3 Vink het vakje “Mijn media delen met” aan, selecteer het pictogram “NP-S2000” en klik dan op “Toestaan”.

- 4 Op dezelfde manier, selecteer de pictogrammen voor apparaten die als externe media-bedieningselementen (andere PC’s en iPhone/iPod touch) dienen gebruikt te worden en klik dan op “Toestaan”.

5 Druk op “OK” om af te sluiten.

TwonkyMedia-server gebruiken

Indien u muziekbestanden op uw PC met iTunes hebt opgeslaan (Niet-DRM AAC/MP3 bestanden), kunt u muziek-streaming inschakelen met de TwonkyMedia-server. Voor details, raadpleeg de “Brochure licentiesleutel TwonkyMedia-server” meegeleverd met dit apparaat.

Verander de mediaontvangerinstelling op de TwonkyMedia-server om dit toestel en apparaten te kunnen gebruiken als externe mediabedieningselementen (andere PC’s en iPhone/iPod touch) om toegang te krijgen tot de TwonkyMedia-server.

■ Instelling voor delen op NAS

Volledig systeem

Raadpleeg de handleiding van uw NAS en verander de mediaontvangerinstelling op de NAS om dit toestel en apparaten te kunnen gebruiken als externe mediabedieningselementen (andere PC’s en iPhone/iPod touch) om toegang te krijgen tot de NAS.

Instelling voor media bedieningselement

Om een signaalbron te selecteren of dit toestel te bedienen vanaf externe mediabedieningselementen, moet u eerst het IP-adres van dit toestel op een browser (Internet Explorer 6.0 of later) specificeren. Met gebruik van de bijbehorende toepassing “Network Player Search” kunt u gemakkelijk de netwerkspelers in uw thuisnetwerk van uw PC zoeken en een aansluiting maken.



- Voor details over het downloaden van bijbehorende toepassingen, zie “De bijbehorende toepassingen downloaden” (P.8).
- Om uw iPhone/iPod touch als een externe mediabedieningselement te gebruiken, zie “Bedieningen vanaf iPhone/iPod touch” (P.13).

■ Instelling voor bedieningselement op PC

In dit deel wordt Windows 7 gebruikt als een voorbeeld.

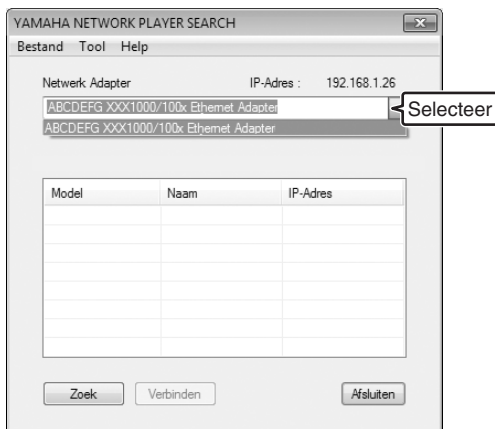
1 Klik op “NP Seach.exe” in de downloadmap om “Network Player Search” te starten.

Het scherm “NETWORK PLAYER SEARCH” verschijnt.

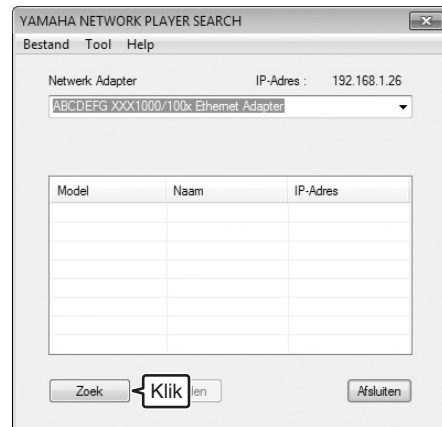


De menutaal wordt automatisch geselecteerd op basis van de taalinstelling van het besturingssysteem. Bij gebruik van Windows, kunt u ook kiezen voor een taal uit “Taal” onder het menu “Tool”.

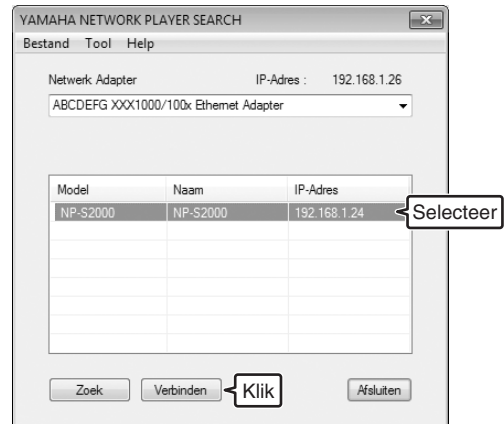
2 In het vervolgkeuzemenu “Netwerk Adapter”, selecteer de netwerkadapter aangesloten op het netwerk waarmee dit toestel is verbonden.



3 Klik op “Zoek” om de netwerkspelers in het netwerk te zoeken.



4 Selecteer het model uit de lijst en klik dan op “Verbinden”.



Het scherm van de netwerkspelercontrole verschijnt in de browser.

Nu bent u klaar om een signaalbron te selecteren of dit toestel te bedienen. Voor details, zie “INHOUD BROWSEN EN AFSPELEN” (P.12).



Door de URL van het scherm van de netwerkspelercontrole (IP-adres van dit toestel) toe te voegen aan de bladwijzer van de browser zult u het vanaf de volgende keer kunnen openen zonder gebruik van “Network Player Search”. Nochtans, het IP-adres van dit toestel kan veranderen indien u een DHCP-server gebruikt.

INHOUD BROWSEN EN AFSPLEN

Dit onderdeel beschrijft hoe door de inhoud te browsen en afspelen te starten vanaf de PC-browser (Internet Explorer 6.0 of later), iPhone/iPod touch of vanaf het voorpaneel/afstandbediening van dit toestel.

Bedieningen vanuit PC-browser

1 In het scherm “Source”, selecteer een brontype.

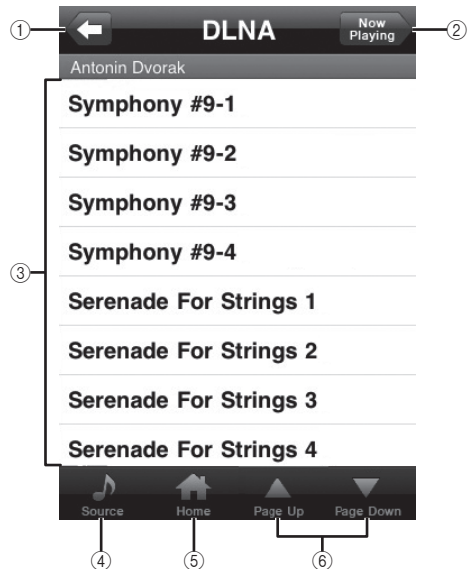


- Het scherm “Source” wordt weergegeven na het volgen van de procedure in “Instelling voor bedieningselement op PC” (P.11).
- Selecteer “Setup” om de instellingen van dit toestel te configureren (P.17).



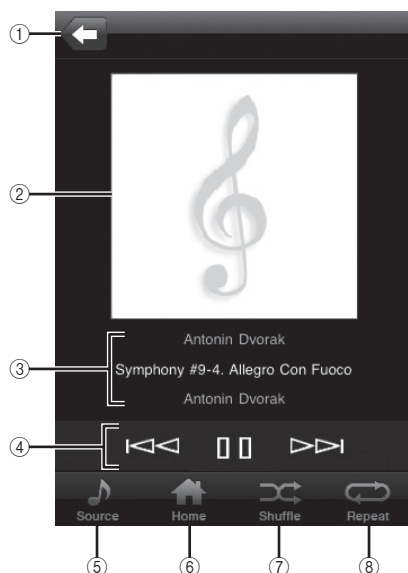
2 Selecteer een menu-item tot u een gewenste inhoud vindt en start dan afspelen.

Menuschermb



- ① **Return**
Terugkeren naar het vorige menuschermb.
- ② **Now Playing**
Naar het weergaveinformatieschermb.
- ③ **Menu-item**
- ④ **Source**
Naar het scherm “Source”.
- ⑤ **Home**
Naar het hoofdmenuschermb.
- ⑥ **Page UP/Page Down**
Schakelen tussen de pagina’s van de menulijst.

Weergaveinformatiescherm



- ① **Return**
Terugkeren naar het vorige scherm.
- ② **Albumkunst of zenderpictogram (indien beschikbaar)**
- ③ **Weergaveinformatie**
Toont de informatie over de weergaveinhoud.
- ④ **Afspeelfuncties**
DLNA: ▷ (afspelen), || (pauze), ◀◀ (terug springen), ▶▶ (vooruit springen)
Internet Radio: ▷ (afspelen), □ (stop)
- ⑤ **Source**
Naar het scherm "Source".
- ⑥ **Home**
Naar het hoofdmenuscherm.
- ⑦ **Shuffle (alleen voor "DLNA")**
De modus willekeurige weergave schakelen (aan, uit).
- ⑧ **Repeat (alleen voor "DLNA")**
De herhaalfunctie schakelen (alles herhalen, enkele herhalen, uit).



U kunt uw favoriete Internetradiozenders registreren op de website "vTuner Radio Guide" met een PC-browser. Om deze functie te gebruiken heeft u het MAC-adres van dit toestel (P.18) en uw e-mailadres nodig om uw eigen account te creëren. Voor details, bezoek "<http://yradio.vtuner.com/>".

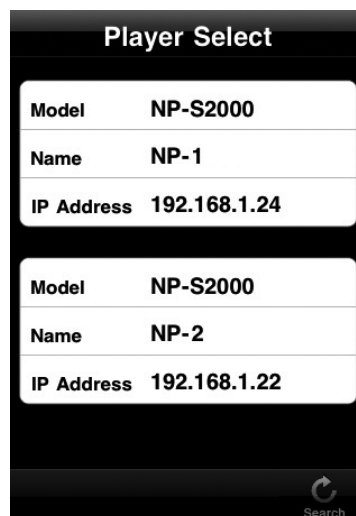
Bedieningen vanaf iPhone/iPod touch **Volledig systeem**

Met de bijbehorende toepassing "Netwerkspeler bedieningselement" (P.8), kunt u de inhoud browsen en afspelen starten vanuit uw iPhone/iPod touch.

- 1 Tik op het pictogram "NP Controller" op uw iPhone/iPod touch om "Network Player Controller" te starten.



- 2 In het scherm "Player Select", selecteer een netwerkspeler om op aan te sluiten.



- Dit scherm wordt overgeslagen wanneer slechts een netwerkspeler wordt gedetecteerd.
- Om de netwerkspelers opnieuw te zoeken, tik op "Search".

- 3 Volg de procedure in "Bedieningen vanuit PC-browser" (P.12).



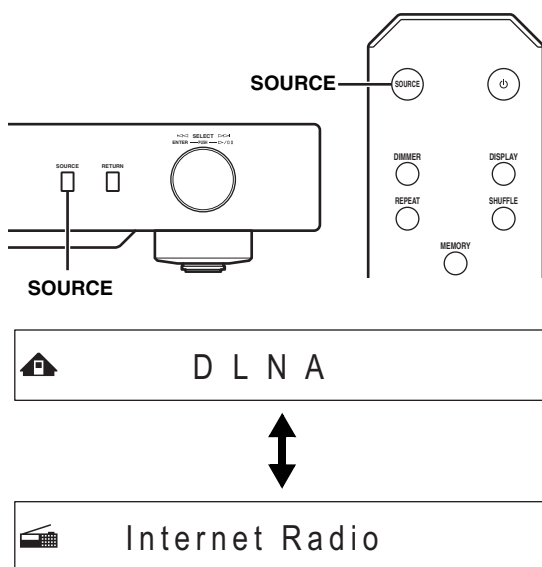
- Om de mediaserverlijst te actualiseren, tik op "Search".
- Om de inhoudslijst van de geselecteerde mediaserver te herladen, tik op "Load". Herlaad de inhoudslijst wanneer u inhoud aan de mediaserver hebt toegevoegd of ervan verwijderd.

Bedieningen vanuit hoofdtoestel of afstandsbediening



Voor details over de controles op het voorpaneel/afstandsbediening, zie "BEDIENINGSELEMENTEN EN FUNCTIES" (P.20).

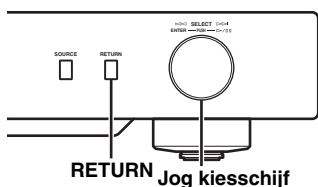
1 Druk herhaaldelijk op SOURCE om een brontype te selecteren.



2 Gebruik de volgende bedieningselementen om een menu-item te selecteren tot u een gewenste inhoud vindt.



Hoofdtoestel



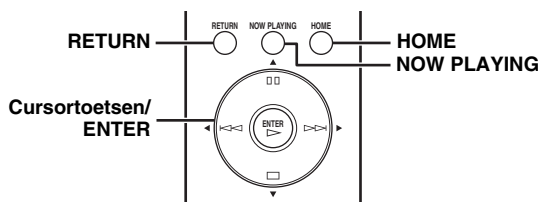
Jog kiesschijf

Draai om een menu-item te selecteren en druk om de keuze te bevestigen.

RETURN

Toon het hogere niveau van het menu op de display van het voorpaneel.

Afstandsbediening



Cursortoetsen/ ENTER

Druk op ▲/▼ om een menu-item te selecteren (of druk herhaaldelijk op ◀▶ om van het meetinstrument te selecteren) en druk op ENTER om de keuze te bevestigen.

RETURN

Toon het hogere niveau van het menu op de display van het voorpaneel.

HOME

Toon het hogere niveau van het menu op de display van het voorpaneel.

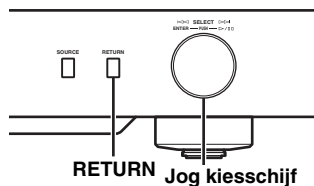
NOW PLAYING

Toon de weergaveinformatie op de display van het voorpaneel.

3 Indien de weergave start, gebruikt u de volgende toetsen om de gewenste functies te bedienen.



Hoofdtoestel



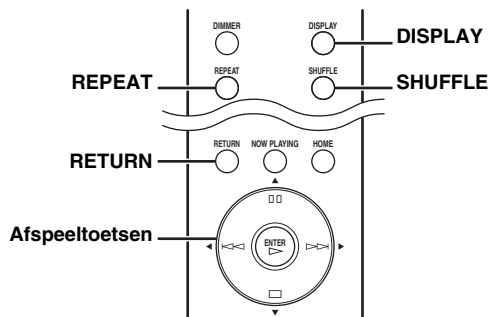
Jog kiesschijf

Draai naar links om achteruit te springen en naar rechts om vooruit te springen. Indrukken om afspelen te starten of te pauzeren.

RETURN

Toon het vorige menu op de display van het voorpaneel.

Afstandsbediening



Afspeeltoetsen

DLNA: ▷ (afspelen), □ □ (pauzeren), ◀◀ (achteruit springen), ▷▷ (vooruit springen)
Internet Radio: ▷ (afspelen) □ (stoppen)

SHUFFLE (alleen voor "DLNA")

De modus willekeurige weergave schakelen (aan, uit).

REPEAT (alleen voor "DLNA")

Wisselen van de herhaalde weergave (alles herhalen, een enkele herhalen, uit).

DISPLAY

Wisselen van de weergaveinformatie op de display van het voorpaneel.

RETURN

Toon het vorige menu op de display van het voorpaneel.



U kunt uw favoriete Internetradiozenders registreren op de website "vTuner Radio Guide" met een PC-browser. Om deze functie te gebruiken heeft u het MAC-adres van dit toestel (P.18) en uw e-mailadres nodig om uw eigen account te creëren. Voor details, bezoek "<http://yradio.vtuner.com/>".

Favoriete inhoud voorprogrammeren

De functie voorprogrammeren maakt het mogelijk om snel toegang te krijgen tot uw favoriete inhoud (tot 20 inhouden) met de afstandsbediening.

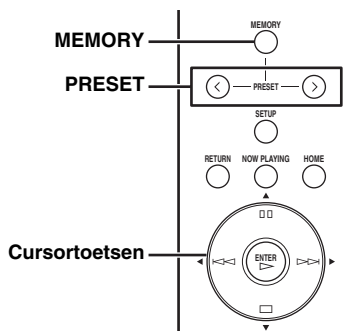


Voor details over de controles op het voorpaneel/afstandsbediening, zie "BEDIENINGSELEMENTEN EN FUNCTIES" (P.20).

■ Registreren van een favoriete inhoud als een voorgeprogrammeerde

U kunt vooraf muziekbestanden of internet radiozenders instellen.

- 1 Start met afspelen van de inhoud die u wilt voorprogrammeren.
- 2 Druk op MEMORY om de voorgeprogrammeerstand in te voeren.



Het lege voorkeuzenummer wordt automatisch geselecteerd.

Memory: 2 2 4 6 8 9 10

- 3 Om de voorgeprogrammeerlocatie te veranderen, druk op PRESET of herhaaldelijk op ◀/▶.

Om tussen "1 tot 10" en "11 tot 20" te schakelen, druk op ▲/▼.

Memory: 13 13 14 15 16 17 20



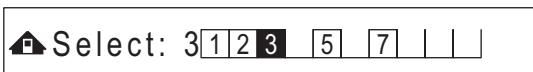
Reeds gebruikte voorprogrammeerlocaties worden weergegeven zonder nummers. Indien een van deze locaties geselecteerd is, wordt ze vervangen door de nieuwe inhoud.

- 4 Druk opnieuw op MEMORY om uw keuze te bevestigen.

■ Een voorkeuze-inhoud afspelen

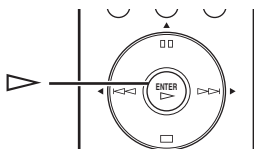
1 Druk op PRESET of herhaaldelijk op ◀▶ om een gewenst voorkeuzenummer te selecteren.

Om tussen “1 tot 10” en “11 tot 20” te schakelen, druk op ▲/▼.



Niet gebruikte voorprogrammeerlocaties worden weergegeven zonder nummers.

2 Binnen vijf seconden, druk op ▷.



Om alle voorgeprogrammeerde instellingen te wissen, voer “Initialize” uit in het uitgebreide instelmenu (P.17). Zorg ervoor dat deze handeling alle instellingen zal terugkeren naar de fabrieksinstellingen.

Opmerkingen

- Dit toestel roept de vooraf ingestelde inhoud in de volgende gevallen niet op:
 - de PC die de geselecteerde inhoud opslaat staat uitgeschakeld of is losgekoppeld van het netwerk.
 - de geselecteerde internetradiozender is tijdelijk niet beschikbaar of buiten dienst.
 - de map van de geselecteerde inhoud is veranderd.
- Dit toestel onthoudt de relatieve positie van de vooraf ingestelde inhoud in een map. Als u muziekbestanden aan de map toegevoegd of daaruit verwijderd hebt, is het mogelijk dat dit toestel de vooraf ingestelde inhoud niet juist oproept. In dergelijke gevallen moet u de inhoud opnieuw vooraf instellen.

SETUP MENU

U kunt de verschillende instellingen van dit toestel configureren met gebruik van het setup menu.

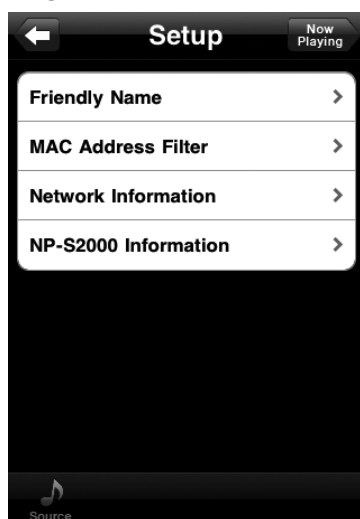
Setup menubediening

■ Bediening vanaf PC browser of iPhone/ iPod touch

- 1 In het scherm “Source”, selecteer “Setup”.



- 2 Selecteer een menu-item om te configureren.



- 3 Selecteer een parameter om in te stellen.

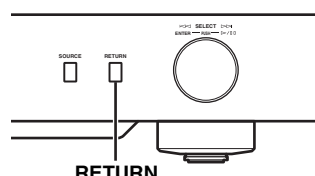
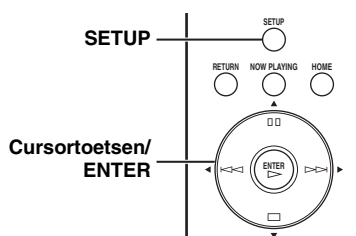
Voor sommige menu-items moet u tekst invoeren. In dit geval, selecteer het ingangsveld, gebruik het toetsenbord om tekst in te voeren en de toets Enter om dit te bevestigen.

■ Handelingen met de afstandsbediening



Voor details over de controles op het voorpaneel/ afstandsbediening, zie “BEDIENINGSELEMENTEN EN FUNCTIES” (P.20).

- 1 Druk op **SETUP** om het setup menu te openen (P.18).
Om de uitgebreide selecteerbare instellingsmenu-instellingen (P.19) te maken, druk op **SETUP** terwijl u **RETURN** ingedrukt houdt (op het hoofdtoestel).



⇄ NETWORK Configuration

- 2 Druk op **▲/▼** om een menu-item te selecteren dat wordt geconfigureerd, en druk daarna op **ENTER**.

Voor sommige menu-items, herhaal stap 2 om een submenu-item te selecteren.

⇄ Firmware Update

- 3 Druk op **▲/▼** om een parameter te selecteren, en druk daarna op **ENTER**.



Voor sommige menu-items moet u een numeriek adres invoeren. In dit geval, drukt u op **◀▶** om het doel te verplaatsen, **▲/▼** om een nummer te selecteren en **ENTER** om het te bevestigen.

Setupmenulijst



Beschikbare setupmenu's variëren naargelang het bedieningselement.

Menu	Submenu	Instellingen (Vet: standaard)	Functie	Bedieningselement	
				Browser iPhone/ iPod touch	Afstands- bediening
NETWORK Configuration	DHCP	On , Off	Selecteer "On" om de DHCP-server te gebruiken om de netwerkinstellingen van dit toestel automatisch te configureren, of "Off" om handmatig te configureren.		○
	IP Address		Hiermee specificeert u het IP-adres wanneer "DHCP" "Off" is. *1		
	Subnet Mask		Hiermee specificeert u het subnetmasker wanneer "DHCP" "Off" is. *1		
	Default Gateway		Hiermee specificeert u de voorgeprogrammeerde gateway wanneer "DHCP" "Off" is. *1		
	DNS Server (P)		Hiermee specificeert u de primaire DNS-server wanneer "DHCP" "Off" is. *1		
	DNS Server (S)		Hiermee specificeert u de secundaire DNS-server wanneer "DHCP" "Off" is. *1		
NETWORK Information	MAC Address		Het MAC-adres van dit toestel wordt weergegeven. Het MAC-adres wordt ook gebruikt als een vTuner-ID.		○
	Status		De netwerkstatus van dit toestel wordt weergegeven.	○	
	System		Het serienummer van dit toestel wordt weergegeven.		
MAC Address Filter			Specificeer de MAC-adressen (tot 5) van de netwerkcomponenten die toegang tot dit toestel zullen krijgen wanneer de "MAC Address Filter On/Off" staat op "On".	○	
Firmware Version (NP-S2000 Information)			De firmwareversie van dit toestel wordt weergegeven.	○	○
Firmware Update			Voert een update uit van de firmware van dit toestel. – Indien "Firmware Update?" verschijnt, druk op ENTER om de firmware update te starten. Bedien dit toestel niet tot "Update OK" verschijnt. – Indien dit reeds de laatste versie van de firmware is, verschijnt "Update OK".		○
Friendly Name			Specificeer de gebruiksvriendelijke naam van deze eenheid voor Windows 7.	○	

*1: Als "DHCP" "On" is, kunt u de waarden controleren (IP-adres, enz.) toegewezen door de DHCP-server.

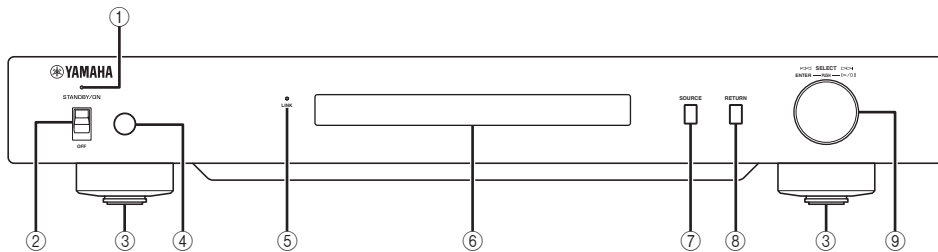
Geavanceerde setup

De volgende menu-items zijn alleen beschikbaar wanneer u het setup menu opent door te drukken op SETUP (op de afstandsbediening) terwijl RETURN wordt ingedrukt (op het hoofdtoestel).

Menu	Instellingen (Vet: standaard)	Functie
MAC Address Filter On/Off	On, Off	Selecteer “On” om alleen toegang te geven tot dit toestel vanaf de netwerkcomponenten met de MAC-adressen gespecificeerd in de lijst “MAC Address Filter”. Selecteer “Off” om de MAC-adres filterfunctie uit te schakelen.
Gapless Playback	On , Off	Selecteer “On” om de stilte tussen elke track over te slaan en naadloos afspelen mogelijk te maken. Selecteer “Off” om de functie afspelen zonder tussenpauzes uit te schakelen. Deze functie werkt alleen op “DLNA” inhoud.  Wanneer “Gapless Playback” “On” is, zal deze eenheid beginnen om gegevens van de volgende track te lezen aan het einde van de huidige track. Sommige handelingen voor het afspelen (springen, herhalen, enz.) werken op de volgende track tijdens dit proces.
vTuner Account Reset	Yes, No	Selecteer “Yes” om de vTuner account terug te zetten. Als “Please Power Off!” verschijnt, zet dit toestel uit. De resethandeling zal worden weerspiegeld de volgende keer als u dit toestel aanzet.  Om een nieuwe account te creëren, open “ http://radio.vtuner.com/ ”. U hebt het MAC-adres nodig van dit toestel en uw e-mailadres.
Initialize	Yes, No	Selecteer “Yes” om de instellingen van dit toestel terug te zetten naar de fabrieksinstelling. Als “Please Power Off!” verschijnt, zet dit toestel uit. De resethandeling zal worden weerspiegeld de volgende keer als u dit toestel aanzet.

BEDIENINGSELEMENTEN EN FUNCTIES

Voorpaneel



① Power indicator

Licht op: Dit toestel is ingeschakeld.
Licht op gedempt: Dit toestel is in standby.
Off: Dit toestel is uitgeschakeld.

② Power switch (P.9)

Schakelt dit toestel tussen on/stand-by en off.

③ Voet (P.7)

Verwijder de magneetvoet om de punten te gebruiken. Ook kunt u de hoogte van elke voet instellen door deze te verdraaien.

④ Sensor voor de afstandsbediening (P.21)

Deze ontvangt de signalen van de afstandsbediening.

⑤ LINK indicator

Brandt: dit apparaat is aangesloten op het netwerk en een IP-adres is toegewezen.

Knippert: dit toestel is aangesloten op het netwerk, maar een IP-adres werd niet toegewezen.

Off: Dit toestel is niet aangesloten op het netwerk.

⑥ Display voorpaneel

Toont menu-items of de afspeelinformatie.

⑦ SOURCE (P.14)

Selecteert een brontype.

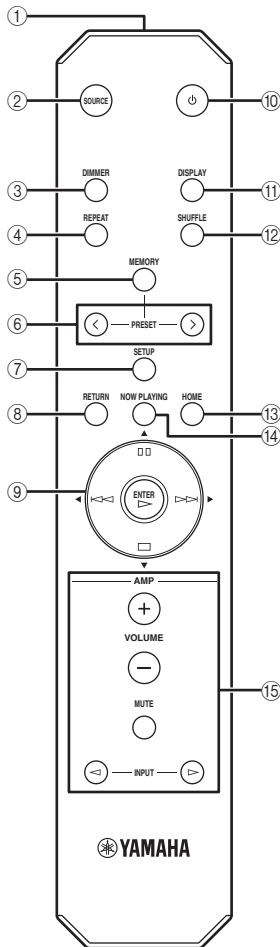
⑧ RETURN (P.14)

Toon het hogere niveau van het menu op de display van het voorpaneel.

⑨ Jog dial (P.14)

Verdraai om een item te selecteren en druk om de keuze te bevestigen.

Afstandsbediening



- ① **Signaalzender op afstandsbediening**
Zendt infraroodsignalen.
- ② **SOURCE (P.14)**
Selecteert een brontype.
- ③ **DIMMER**
Past de helderheid van de display van het voorpaneel aan.
- ④ **REPEAT (P.15)**
Wisselt de herhaalfunctie (alles herhalen, een enkele herhalen, uit).
- ⑤ **MEMORY (P.15)**
Zet dit toestel in de voorprogrammeerstand.
- ⑥ **PRESET (P.15)**
Selecteert een voorkeuzenummer.
- ⑦ **SETUP (P.17)**
Toont het setup menu op de display van het voorpaneel.
- ⑧ **RETURN (P.14)**
Toon het hogere niveau van het menu op de display van het voorpaneel.
- ⑨ **Cursortoetsen/ENTER (P.14 en 17)**
Gebruik de cursortoetsen om een item te selecteren en ENTER om de keuze te bevestigen, of de afspeelfuncties te controleren.
- ⑩ **(power) (P.9)**
Schakelt dit toestel tussen aan en standby.
- ⑪ **DISPLAY (P.15)**
Wisselen van de weergaveinformatie op de display van het voorpaneel.
- ⑫ **SHUFFLE (P.15)**
Schakelt de willekeurige weergave (aan, uit).
- ⑬ **HOME (P.14)**
Toont het hogere niveau van het menu op de display van het voorpaneel.
- ⑭ **NOW PLAYING (P.14)**
Toont de weergaveinformatie op de display van het voorpaneel.
- ⑮ **Versterkercontrolettoetsen**
Controleren de overeenkomende functies van de Yamaha versterker. Voor details, raadpleeg de handleiding van uw versterker.

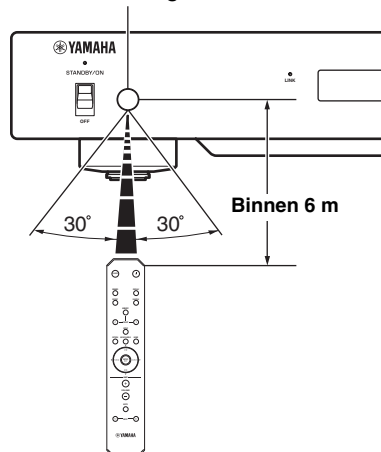


Deze toetsen werken mogelijk niet op sommige Yamaha versterkers.

■ Gebruiken van de afstandsbediening

Richt de afstandsbediening direct op de afstandsbedieningssensor op dit toestel tijdens de bediening.

Afstandsbedieningssensor



AANVULLENDE INFORMATIE

Basisinformatie over dit toestel

■ Algemeen

Wat is “Yamaha Netwerkspeler NP-S2000”?

NP-S2000 kan de volgende audiobronnen afspelen:

- DLNA-compatibele server (muziekbestanden opgeslagen op een PC of een NAS)
Voor details, zie “DLNA” hieronder.

- Internetradio (vTuner)

Voor details, zie “Internetradio” (P.23).

Bovendien kunt u een signaalbron selecteren of dit toestel bedienen vanaf de afstandsbediening of een extern bedieningselement (PC browser of een bijbehorende iPhone/iPod touchtoepassing).

Iets meer over de netwerkfunctie

Door dit toestel te verbinden met uw thuisnetwerk via een STP (Shielded Twisted Pair) netwerkkabel (CAT- 5 of hogere rechte kabel), kunt u van Internetradio genieten of van muziekbestanden opgeslagen in de specifieke map (directory) op de server in hetzelfde netwerk. Voor informatie over de netwerkkapparaten en instellingen vereist om een thuisnetwerk te bewerkstelligen, raadpleeg uw internetprovider.

Kan ik favoriete inhoud voorprogrammeren?

Ja, dat is mogelijk. Dit toestel beschikt over de voorprogrammeerfunctie die u in staat stelt om snel toegang te krijgen tot uw favoriete inhoud (tot 20 inhouden) met de afstandsbediening. Voor details, zie “Favoriete inhoud voorprogrammeren” (P.15).

U kunt uw favoriete Internetradiozenders ook registreren op de website “vTuner Radio Guide” met een PC-browser. Om deze functie te gebruiken heeft u het MAC-adres van dit toestel (P.18) en uw e-mailadres nodig om uw eigen account te creëren. Voor details, bezoek “<http://radio.vtuner.com>”.

Ondersteunt dit toestel een display met meerdere talen?

Ja, dit kan. De display van het voorpaneel van dit toestel kan Engels, Frans, Duits, Spaans, Russisch en Japans weergegeven gebruiken in de tracknamen, enz.

■ DLNA

Wat is “DLNA”?

Dit betekent Digital Living Network Alliance, een richtlijn om standaardisering van verbinding van thuisnetwerkkapparaten zoals digitale consumentenelektronica te bevorderen.

DLNA-componenten worden onderverdeeld in vier typen: Digital Media Server (DMS), Digital Media Renderer (DMR), Digital Media Player (DMP) en Digital Media Controller (DMC).

“DMS” is een apparaat dat wordt gebruikt om digitale inhoud zoals muziekbestanden op te slaan of te verdelen.

Voor dit toestel worden PC’s en NAS beschouwd als “DMS”. “DMR” is een apparaat om instructies van “DMC” te ontvangen en digitale inhoud af te spelen zoals op dit toestel. Gelijkaardig is “DMP” een apparaat om digitale inhoud af te spelen. “DMC” is een apparaat om digitale inhoud te controleren. PC browsers en de iPhone/iPod touchtoepassing beantwoordt aan “DMC” voor dit toestel.

Welke typen servers kan ik gebruiken om muziekbestanden te browsen of af te spelen met DLNA?

Gebruik een DLNA-compatibele server, zoals een van de volgende apparaten.

PC compatibel met Windows Media Player 12 of Windows Media Player 11

Om door mappen (directories) te browsen op uw PC vanop dit toestel moet u de instelling voor het delen van media van Windows Media Player 12 of Windows Media Player 11 veranderen om deze mappen toegankelijk te maken vanop dit toestel. Voor details over Windows Media Player, raadpleeg Microsoft Corporation.

PC met TwonkyMedia-server geïnstalleerd

Met een licentiesleutel vertoond op de voorzijde van de brochure “TwonkyMedia server License Key” kunt u de TwonkyMedia server gratis downloaden.

Het geeft de gelegenheid om FLAC-bestanden of muziek uit de iTunes bibliotheek op dit toestel af te spelen.

Hoeveel servers kan ik aansluiten op het netwerk?

U kunt tot 16 servers aansluiten.

Welke typen van audioformaten kan ik afspelen op dit toestel?

Dit toestel ondersteunt mono- of stereogeluiden van WAV, FLAC, MP3, AAC en WMA bestanden.

Bijvoorbeeld, de volgende audioformaten worden niet ondersteund.

- Audiobestanden met DRM (Digital Rights Management) zoals muziek die u kocht in de iTunes Store
- ATRAC, multi-kanaalgeluiden van WAV en WMA bestanden

Kan ik muziek afspelen in de iTunes bibliotheek op dit toestel?

U kunt MP3, AAC en WMA bestanden afspelen door de TwonkyMedia server te installeren op uw PC of met gebruik van een NAS die afspelen van de iTunes bibliotheek ondersteunt.

■ Internetradio

Meer weten over de Internetradio

Indien dit toestel is aangesloten op het Internet over uw thuisnetwerk, kunt u naar Internet radiozenders luisteren met de vTuner service voor Internetradiozenders, met een database van meer dan 2000 radiozenders over heel de wereld.

Om van Internetradio van goede kwaliteit te genieten, raden we u aan om een snelle breedbandaansluiting met het Internet te gebruiken. Voor informatie over de breedbandaansluitingssnelheid, raadpleeg uw internetprovider.

Kan ik andere Internetradiozenders aan de lijst toevoegen?

Als u een internetradiozender hebt gevonden die niet in de lijst staat, kunt u deze toevoegen door met een PC-browser toegang te verkrijgen tot de “vTuner Radiogids” website. Om deze functie te gebruiken hebt u het MAC-adres van dit toestel (P.18) en uw e-mailadres nodig om uw persoonlijke account aan te maken. Ga voor meer informatie naar “<http://yradio.vtuner.com/>”.

Kan ik Internetradiozenders die ik niet beluister uit de lijst verwijderen?

Nee, u kunt geen Internetradiozenders uit de lijst verwijderen.

Oplossen van problemen

Raadpleeg de tabellen hieronder wanneer het toestel niet naar behoren functioneert. Indien het probleem dat u ervaart niet voorkomt in deze lijst, of indien de instructie hieronder niet helpt, download het FAQ-bestand van “<http://download.yamaha.com/file/45350>” en controleer het. Indien u de informatie die u zoekt nog steeds niet kunt vinden, neem dan contact op met uw dichtstbijzijnde erkende Yamaha dealer of servicecentrum.

■ Algemeen

Probleem	Oorzaak	Oplossing	Zie bladzijde
Dit toestel kan niet worden ingeschakeld.	Het netsnoer is niet aangesloten op AC IN op het hoofdtoestel, of zit niet in het stopcontact.	Sluit het netsnoer op de juiste manier aan.	7
	Het toestel heeft blootgestaan aan een sterke, externe elektrische schok (bijvoorbeeld een blikseminslag of een ontlading van statische elektriciteit).	Zet het toestel uit, haal de stekker uit het stopcontact, wacht 30 seconden voordat u de stekker opnieuw in het stopcontact steekt en probeer het toestel vervolgens weer gewoon te gebruiken.	—
De voedingsindicator op het voorpaneel knippert.	Er is een probleem met de interne schakelingen van dit toestel.	Schakel dit toestel uit, koppel het netsnoer los en neem vervolgens contact op met de dichtstbijzijnde erkende Yamaha dealer of servicecentrum.	—
Geen geluid.	De audiokabelaansluiting tussen dit toestel en de versterker is niet de juiste.	Sluit de audiokabels stevig en op de juiste manier aan. Als dit het probleem niet verhelpt, is het mogelijk dat de audiokabel defect is.	7
	De ingangsstelling op de versterker is fout.	Selecteer de juiste ingang (van dit toestel) op de versterker.	—
Er is lawaai of ruis te horen.	De audiokabelaansluiting tussen dit toestel en de versterker is niet de juiste.	Sluit de audiokabels stevig en op de juiste manier aan. Als dit het probleem niet verhelpt, is het mogelijk dat de audiokabel defect is.	7
De afstandsbediening werkt niet of niet naar behoren.	Te ver weg of onder te scherpe hoek gebruikt.	De afstandsbediening werkt binnen een maximaal bereik van 6 m en binnen een hoek van 30 graden ten opzichte van loodrecht op het voorpaneel.	21
	Direct zonlicht of sterke verlichting (vooral van TL lampen enz.) valt op de sensor voor de afstandsbediening van dit toestel.	Pas de lichtval aan of verplaats dit toestel.	—
	De batterijen raken leeg.	Vervang alle batterijen.	2

Probleem	Oorzaak	Oplossing	Zie bladzijde
PRESET op de afstandsbediening werkt niet.	De digitale mediaserver die uw voorgeprogrammeerde inhoud opslaat is uitgeschakeld.	Zet de digitale mediaserver aan en probeer opnieuw.	—
	Het voorgeprogrammeerde Internetradiozender is niet langer in dienst.	Een andere favoriete inhoud voorprogrammeren.	15
De versterkercontroletotsen op de afstandsbediening werken niet op de versterker.	Uw versterker is geen Yamaha versterker. (Deze toetsen werken mogelijk niet op sommige Yamaha versterkers.)	Gebruik de afstandsbediening van uw versterker.	—

■ DLNA

Probleem	Oorzaak	Oplossing	Zie bladzijde
Dit toestel detecteert de digitale mediaserver niet (PC).	De PC heeft geen servertoepassing geïnstalleerd.	Installeer een DLNA-compatibele servertoepassing zoals Windows Media Player 11, Windows Media Player 12 of TwonkyMedia server.	—
	Windows Media Player 11 of Windows Media Player 12 zijn niet op de PC gestart.	Start Windows Media Player 11 of Windows Media Player 12 op de PC.	—
	De instelling voor delen van Windows Media Player 11 of Windows Media Player 12 is fout.	Verander de instelling voor het delen van media ervan zodat dit toestel de PC-map kan openen.	10
	Toegang tot de PC wordt geblokkeerd door de Antivirus software geïnstalleerd op de PC.	Controleer de Antivirus softwareinstellingen (firewallinstelling, enz.).	—
Sommige audiobestanden kunnen op dit toestel niet worden afgespeeld.	U probeert DRM-audiobestanden af te spelen die u kocht op iTunes Store.	U kunt DRM-audiobestanden die u kocht op iTunes Store niet afspelen.	—
	U probeert FLAC-bestanden af te spelen die op een PC zonder TwonkyMedia server werden opgeslagen.	Installeer de TwonkyMedia server op de PC, of gebruik een NAS die het afspelen van FLAC-bestanden ondersteunt.	—

■ Internetradio

Probleem	Oorzaak	Oplossing	Zie bladzijde
Sommige Internetradiozenders kunnen niet worden afgespeeld.	De geselecteerde Internetradiozender is momenteel niet beschikbaar.	Mogelijk is de zender niet beschikbaar omdat er een netwerkprobleem kan zijn of de zender heeft een beperkte zendtijd. Ook kan de lijst een zender bevatten die reeds verouderd is, omdat het tijd vergt om de lijst te actualiseren. Probeer een andere beschikbare zender.	—

Probleem	Oorzaak	Oplossing	Zie bladzijde
Er is een zender zonder geluid zelfs nadat het afspelen start.	De geselecteerde Internetradiozender zendt momenteel audiostilte uit.	Sommige Internetradiozenders zenden audiostilte uit tijdens bepaalde tijdsperiodes van een dag. Probeer de zender later of selecteer een andere.	—
Het geluid van de Internetradio onderbreekt soms.	Intermitterende audio doet zich voor afhankelijk van de netwerkconditie tussen uw plaatselijk netwerk en de Internetzender.	Probeer de zender later of selecteer een andere. Als het probleem voorkomt met alle zenders, heeft uw netwerk zelf mogelijk een probleem. Om van Internetradio van goede kwaliteit te genieten, raden we u aan om een snelle breedbandaansluiting met het Internet te gebruiken. Voor informatie over de breedbandaansluitingssnelheid, raadpleeg uw internetprovider.	—

■ Meldingen op de display van het voorpaneel

Message	Status
<Access Denied>	Toegang tot de mediaserver is geweigerd.
<Access Error>	Dit toestel kan geen verbinding maken met de mediaserver.
List Update	De inhoud van de lijst met de mediaserver is bijgewerkt.
<No Content>	Dit toestel kan geen inhoud vinden.
<No DLNA Server Found>	Dit toestel kan geen DLNA-server vinden.
<No Link>	Dit toestel is niet aangesloten op het netwerk.
<No Preset Memory>	Geen vooraf ingestelde inhoud geregistreerd.
<Not Available>	De operatie die u hebt uitgevoerd is niet beschikbaar.
Please Wait	Het opgegeven bestand wordt geladen.
<Preset Memory Error>	De inhoud kan niet vooraf worden ingesteld.
Preset No.XX is not Found.	Het geregistreerde muziekbestand of internet radiozender op het geselecteerde vooraf ingestelde nummer (XX) wordt niet gevonden.
<Unable to Play>	Dit toestel kan het opgegeven bestand niet afspelen.

Zorg dragen voor dit toestel

Wanneer u dit toestel afneemt, gebruik dan geen chemische oplosmiddelen (alcohol, witte spiritus, enz.). Dit kan de afwerking beschadigen. Gebruik alleen een schone, droge doek. Voor moeilijk te verwijderen vuil, bevochtigt een zachte doek in wasmiddel verdund met water, wring de doek uit en maak dit toestel er vervolgens mee schoon.

■ Voor de met boenwas afgewerkte zijpanelen

Maak de zijpanelen schoon met een zacht, droog doek, zoals een Yamaha Unicon doek. Voor moeilijk te verwijderen vuil, gebruik een Yamaha Piano Unicon. Wees voorzichtig de zijpanelen niet te stoten met metaal, porselein of andere harde voorwerpen, omdat dit de afwerking kan beschadigen.

TECHNISCHE GEGEVENS

INGANGEN/UITGANGEN

• NETWORK

Ethernet-verbinding 100Base-TX/10Base-T
 DLNA versie 1. 5 (DMP/DMR ondersteund)
 Audioformaat (DLNA) WAV, FLAC, MP3, AAC, WMA
 Audioformaat (Internetradio) MP3, WMA
 Audio bemonsteringsfrequentie (DLNA)
 96; 88,2; 64; 48; 44,1; 32; 24; 22,05; 16; 12; 11,025; 8 kHz
 Bitdiepte (DLNA) 16, 24 bit

• BALANCED OUT 2kanalen (L/R)

• ANALOG OUT 2kanalen (L/R)

• DIGITAL OUT

Optisch $\times 1$
 Coaxiaal $\times 1$

• SYSTEM CONNECTOR

(voor de service van de productinspectie) $\times 1$

AUDIOGEDEELTE

• Uitgangsniveau

1 kHz, 0 dB, fs 44,1 kHz $2,0 \pm 0,3$ V

• Signaal-ruis verhouding (IHF-A netwerk)

1 kHz, 0 dB, fs 44,1 kHz 116 dB of meer

• Dynamische bereik

1 kHz, 0 dB, fs 44,1 kHz 100 dB of meer

• Harmonische vervorming

1 kHz, 0 dB, fs 44,1 kHz 0,002% of minder

• Frequentierespons

fs 44,1 kHz 2 Hz to 20 kHz, -3 dB

fs 48 kHz 2 Hz to 24 kHz, -3 dB

fs 96 kHz 2 Hz to 48 kHz, -3 dB

ALGEMEEN

• Stroomvoorziening

[Modellen voor de V.S. en Canada]

..... 110 tot 120 V, 50/60 Hz wisselstroom

[Andere modellen] 220 tot 240 V, 50/60 Hz wisselstroom

• Stroomverbruik 30 W

• Standby stroomverbruik (referentiegegevens) 0,3 W

• Afmetingen (W \times H \times D) 435 \times 69 \times 440 mm

• Gewicht 12 kg

* We willen u erop wijzen dat alle technische gegevens onderhevig zijn aan veranderingen zonder kennisgeving.

iPod touch, iPhone

Macintosh, Mac OS, iPod touch en iTunes zijn handelsmerken van Apple Inc., geregistreerd in de V.S. en andere landen. iPhone is een handelsmerk van Apple Inc.

Microsoft, Windows, Windows 7, Windows Vista, Windows XP, Windows Media Audio, Windows Media Player en Internet Explorer zijn geregistreerde handelsmerken of handelsmerken van Microsoft Corporation in de Verenigde Staten en/of andere landen.

TwonkyMedia is een geregistreerd handelsmerk van PacketVideo Corporation.



Fraunhofer Institut
Integrierte Schaltungen

MPEG Layer-3 audio-coderingstechnologie wordt gebruikt onder licentie van Fraunhofer IIS en Thomson.

■ ATTENTIE

ATTENTIE

LEES DEZE SOFTWARELICENTIEOVEREENKOMST ("OVEREENKOMST") ZORGVULDIG DOOR VOORDAT U DEZE SOFTWARE GEBRUIKT. U MAG DEZE SOFTWARE ALLEEN GEBRUIKEN ALS U INSTEMT MET ALLE VOORWAARDEN EN BEPALINGEN DIE IN DEZE OVEREENKOMST WORDEN GENOEMD. DIT IS EEN OVEREENKOMST TUSSEN U (ALS INDIVIDU OF JURIDISCHE EENHEID) EN YAMAHA CORPORATION ("YAMAHA").

DOOR DEZE SOFTWARE TE DOWNLOADEN, TE INSTALLEREN, TE KOPIËREN OF OP EEN ANDERE MANIER TE GEBRUIKEN STEM T U ERMEE IN DAT DE VOORWAARDEN IN DEZE OVEREENKOMST BINDEND ZIJN. ALS U NIET MET DE VOORWAARDEN INSTEMT, MOET U DE SOFTWARE NIET DOWNLOADEN, INSTALLEREN, KOPIËREN OF OP EEN ANDERE MANIER GEBRUIKEN. ALS U DE SOFTWARE HEBT GEDOWNLOAD OF GEÏNSTALLEERD EN NIET MET DE VOORWAARDEN INSTEMT, MOET U DE SOFTWARE ONMIDDELIJK VERWIJDEREN.

TOEKENNING VAN LICENTIE EN COPYRIGHT

Yamaha kent u hierbij het recht toe om één exemplaar te gebruiken van de softwareprogramma's en gegevens ("SOFTWARE") die bij deze overeenkomst worden geleverd. De term SOFTWARE omvat eventuele updates van de meegeleverde software en gegevens. De SOFTWARE is eigendom van Yamaha en/of licentienemers van Yamaha en wordt beschermd door de toepasselijke wetten en bepalingen op het gebied van copyright. Hoewel u het recht hebt om het eigendom te claimen van de gegevens die met behulp van de SOFTWARE zijn gemaakt, blijft de bescherming van de SOFTWARE door de toepasselijke copyrights van kracht.

- Het is u toegestaan de SOFTWARE op één computer te gebruiken.
- Het is u toegestaan om, uitsluitend voor back-updoeleinden, één kopie van de SOFTWARE te maken, in een door computers leesbare vorm, mits de SOFTWARE zich bevindt op media waarvoor een dergelijk back-upexemplaar is toegestaan. Op het back-upexemplaar moet u de copyrightverklaring van Yamaha en eventuele andere eigendomsvermeldingen reproduceren die op de oorspronkelijke kopie van de SOFTWARE aanwezig waren.
- Het is u toegestaan om al uw rechten op de SOFTWARE definitief over te dragen aan een derde, mits u geen kopieën achterhoudt en de ontvangende partij alle voorwaarden in deze Overeenkomst leest en daarmee instemt.

BEPERKINGEN

- Het is u niet toegestaan de SOFTWARE aan reverse engineering te onderwerpen, te disassembleren of te decompileren of anderszins te trachten broncode van de SOFTWARE te achterhalen.
- Het is u niet toegestaan de SOFTWARE of enig deel daarvan te reproduceren, te wijzigen, te verhuren, in lease te geven of te distribueren of afgeleide werken van de SOFTWARE te maken.
- Het is u niet toegestaan de SOFTWARE op elektronische wijze van de ene computer naar de andere over te brengen of de SOFTWARE gezamenlijk te gebruiken via een computernetwerk.
- Het is u niet toegestaan de SOFTWARE te gebruiken voor de distributie van illegale gegevens of van gegevens die de openbare orde schenden.
- Het is u niet toegestaan diensten te ontwikkelen die op het gebruik van de SOFTWARE zijn gebaseerd zonder toestemming van Yamaha Corporation. Voor de gegevens waarop copyrights of auteursrechten rusten die via de SOFTWARE zijn verkregen, inclusief maar niet beperkt tot de MIDI-gegevens van songs, gelden de onderstaande beperkingen.
- Gegevens die door middel van de SOFTWARE zijn verkregen mogen niet voor commerciële doeleinden worden gebruikt, tenzij de eigenaar van het copyright of auteursrecht daarvoor toestemming heeft verleend.
- Gegevens die door middel van de SOFTWARE zijn verkregen mogen niet worden gedupliceerd, overgebracht, gedistribueerd of in het openbaar worden afgespeeld of uitgevoerd, tenzij de eigenaar van het copyright of auteursrecht daarvoor toestemming heeft verleend.
- De codering van gegevens die door middel van de SOFTWARE zijn verkregen mag niet worden verwijderd en het elektronische watermerk mag niet worden gewijzigd, tenzij de eigenaar van het copyright of auteursrecht daarvoor toestemming heeft verleend.

BEËINDIGING

Deze Overeenkomst wordt van kracht op de dag waarop u de SOFTWARE ontvangt en blijft van kracht totdat de Overeenkomst is beëindigd. Indien copyrightwetten of bepalingen in deze Overeenkomst worden geschonden, wordt de Overeenkomst automatisch en onmiddellijk beëindigd, zonder kennisgeving van Yamaha. Bij een dergelijke beëindiging moet u de SOFTWARE waarop de licentie betrekking heeft en alle meegeleverde schriftelijke documenten en alle kopieën daarvan onmiddellijk vernietigen.

GEDOWNLOADE SOFTWARE

Indien u vermoedt dat er fouten zijn opgetreden tijdens het downloadproces, kunt u contact opnemen met Yamaha en zal Yamaha u toestemming verlenen om de SOFTWARE opnieuw te downloaden, mits u eerst eventuele kopieën of gedeeltelijke kopieën van de SOFTWARE die bij de vorige downloadpoging zijn verkregen vernietigt. Deze toestemming tot opnieuw downloaden heeft geen enkele invloed op de afwijzing van garantie die hieronder in Sectie 5 wordt beschreven.

AFWIJZING VAN GARANTIE OP SOFTWARE

U verklaart nadrukkelijk en stemt ermee in dat u de SOFTWARE volledig op eigen risico gebruikt. De SOFTWARE en verwante documentatie worden "ALS ZODANIG" ("as is") en zonder enige vorm van garantie geleverd. ONDANKS EVENTUELE ANDERE BEPALINGEN IN DEZE OVEREENKOMST WIJST YAMAHA NADRUKKELIJK ALLE GARANTIES OP DE SOFTWARE AF, UITDRUKKELIJK OF IMPLICIET, DAARONDER BEGREPEN DOCH NIET BEPERKT TOT IMPLICIETE GARANTIES MET BETREKKING TOT VERHANDELBAARHEID, GESCHIKTHEID VOOR EEN SPECIEFIEK DOEL OF GARANTIES DAT GEEN INBREUK WORDT GEMAAKT OP RECHTEN VAN DERDEN. YAMAHA VERKLAART NADRUKKELIJK, DOCH ZONDER BEPERKING VAN HET VOORAFGAANDE, GEEN GARANTIE TE GEVEN DAT DE SOFTWARE AAN UW BEHOEFTE VOLDOET, DAT DE SOFTWARE ZONDER ONDERBREKINGEN OF FOUTLOOS KAN WORDEN UITGEVOERD OF DAT FOUTEN IN DE SOFTWARE WORDEN GECORRIGEERD.

BEPERKING VAN AANSPRAKELIJKHEID

DE ENIGE VERPLICHTING DIE YAMAHA OP BASIS VAN DEZE OVEREENKOMST HEEFT IS HET TOESTAAAN VAN HET GEBRUIK OP BASIS VAN DE IN DEZE OVEREENKOMST GENOEMDE VOORWAARDEN. IN GEEN GEVAL KAN YAMAHA DOOR U OF EEN ANDERE PERSOON AANSPRAKELIJK WORDEN GESTELD VOOR SCHADE, MET INBEGRIIP VAN MAAR NIET BEPERKT TOT EVENTUELE DIRECTE, INDIRECTE, INCIDENTELE OF GEVOLGSCHADE, KOSTEN, GEDERFDE WINSTEN, GEGEVENSVERLIES OF ANDERE SCHADE, VOORTVLOEIEND UIT HET GEBRUIK, HET ONEIGENLIJK GEBRUIK OF HET NIET KUNNEN GEBRUIKEN VAN DE SOFTWARE, ZELFS ALS YAMAHA OF EEN GEAUTORISEERDE LEVERANCIER OP DE HOOGTE IS GESTELD VAN DE MOGELIJKHEID VAN DERGELIJKE SCHADE. De totale aansprakelijkheid van Yamaha jegens u voor alle schade, verliezen en handelingen (gerelateerd aan contracten, onechtmatige handelingen of anderszins) overschrijdt in geen geval het bedrag dat voor de SOFTWARE is betaald.

SOFTWARE VAN DERDEN

- Bij de SOFTWARE worden mogelijk software en gegevens van derden ("SOFTWARE VAN DERDEN") geleverd. Indien Yamaha in de schriftelijke materialen of elektronische gegevens die bij de Software worden geleverd bepaalde software en gegevens als SOFTWARE VAN DERDEN aanduidt, verklaart u en stemt u ermee in zich te houden aan de voorwaarden in een eventuele Overeenkomst die bij de SOFTWARE VAN DERDEN wordt geleverd en dat de leverancier van de SOFTWARE VAN DERDEN verantwoordelijk is voor eventuele garanties of aansprakelijkheid gerelateerd aan of voortvloeiend uit de SOFTWARE VAN DERDEN. Yamaha draagt geen enkele verantwoordelijkheid voor de SOFTWARE VAN DERDEN of het gebruik daarvan.
- Yamaha biedt geen uitdrukkelijke garantie op de SOFTWARE VAN DERDEN. DAARNAAST WIJST YAMAHA NADRUKKELIJK ALLE IMPLICIETE GARANTIES AF, DAARONDER BEGREPEN DOCH NIET BEPERKT TOT IMPLICIETE GARANTIES MET BETREKKING TOT VERHANDELBAARHEID EN GESCHIKTHEID VOOR EEN SPECIEFIEK DOEL, met betrekking tot de SOFTWARE VAN DERDEN.
 - Yamaha biedt geen diensten of onderhoud aan met betrekking tot de SOFTWARE VAN DERDEN.
 - Yamaha kan niet door u of een andere persoon aansprakelijk worden gesteld voor schade, met inbegrip maar niet beperkt tot eventuele directe, indirecte, incidentele of gevolgschade, kosten, gederfde winsten, gegevensverlies of andere schade, voortvloeiend uit het gebruik, het oneigenlijk gebruik of het niet kunnen gebruiken van de SOFTWARE VAN DERDEN.

ALGEMEEN

Op deze Overeenkomst is het Japanse recht van toepassing en deze Overeenkomst wordt op basis van het Japanse recht geïnterpreteerd, zonder verwijzingen naar principes met betrekking tot juridische conflicten. Eventuele disputen of procedures worden voorgelegd aan de rechtbank van het district Tokyo in Japan. Indien een rechtbank met competente jurisdictie een willekeurig gedeelte van deze Overeenkomst om een willekeurige reden niet kan bekrachtigen, blijft het resterende gedeelte van deze overeenkomst volledig van kracht.

VOLLEDIGE OVEREENKOMST

Deze Overeenkomst vormt de volledige overeenkomst tussen de partijen met betrekking tot het gebruik van de SOFTWARE en eventuele meegeleverde schriftelijke materialen en vervangt alle eerdere of gelijktijdige afspraken of overeenkomsten, schriftelijk of mondeling, met betrekking tot de inhoud van deze Overeenkomst. Geen enkele aanvulling op of herziening van deze Overeenkomst is bindend, tenzij deze op schrift is gesteld en is ondertekend door een volledig geautoriseerde vertegenwoordiger van Yamaha.

Beperkte garantie voor de Europese Economische Ruimte en Zwitserland

Hartelijk dank dat u een Yamaha-product hebt gekozen. In het onwaarschijnlijke geval dat uw Yamaha-product tijdens de garantie dient te worden gerepareerd, dient u contact op te nemen met de dealer bij wie u het hebt gekocht. Indien u moeilijkheden ervaart, gelieve dan contact op te nemen met de vertegenwoordiging van Yamaha in uw land. U vindt de gegevens op onze website (<http://www.yamaha-hifi.com/> of <http://www.yamaha-uk.com/> voor inwoners van het V.K.).

Er wordt gegarandeerd dat het product vrij is van gebreken in fabricage en materialen voor een periode van twee jaar te rekenen vanaf de originele aankoop. Yamaha zorgt ervoor, met inachtneming van onderstaande voorwaarden, dat een product dat gebreken vertoont, wordt gerepareerd of dat om het even welke onderdelen worden gerepareerd of vervangen (naar goeddunken van Yamaha) zonder kosten voor de onderdelen of werkuren. Yamaha behoudt zich het recht voor om een product te vervangen door een gelijkaardig met dezelfde eigenschappen en waarde, indien een model niet meer leverbaar is of het onrendabel is dit te repareren.

Voorwaarden

- De originele factuur of de kassabon (met vermelding van de aankoopdatum, de productcode en de naam van de dealer) MOET worden gevoegd bij het product dat gebreken vertoont, samen met een verklaring waaruit het gebrek blijkt. In geval van afwezigheid van dit duidelijk aankoopbewijs, behoudt Yamaha zich het recht voor om gratis service te weigeren en kan het product op kosten van de klant worden teruggezonden.
- Het product MOET zijn gekocht bij een ERKENDE Yamaha dealer binnen de Europese Economische Ruimte (EEA) of Zwitserland.
- Het product mag geen wijzigingen of veranderingen hebben ondergaan, tenzij deze schriftelijk door Yamaha werden toegestaan.
- Het volgende is van garantie uitgesloten:
 - Regelmatig onderhoud of reparaties of vervanging van onderdelen vanwege normale slijtage.
 - Schade die voortkomt uit:
 - Reparaties uitgevoerd door de klant zelf of een ongemachtigde derde.
 - Een onjuiste verpakking of oneigenlijk gebruik wanneer het product door de klant wordt verstuurd. Het is belangrijk te weten dat het de verantwoordelijkheid is van degene die het product terugstuurt dat het product adequaat is ingepakt wanneer hij of zij het product terugstuurt met het oog op reparatie.
 - Oneigenlijk gebruik, met inbegrip van maar niet beperkt tot (a) verzuim om het product voor normale doeleinden te gebruiken of te gebruiken overeenkomstig de instructies van Yamaha met betrekking tot eigenlijk gebruik, onderhoud en opslag, en (b) installatie of gebruik van het product op een manier die niet overeenkomt met de van toepassing zijnde technische of veiligheidsnormen in de landen van gebruik.
 - Ongevallen, blikseminslag, waterschade, brandschade, een onjuiste ventilatie, lekkende batterijen of een oorzaak die buiten de controle van Yamaha ligt.
 - Gebreken aan het systeem waarin het product wordt ingebouwd en/of onverenigbaarheid met derde producten.
 - Gebruik van een product dat in de Europese Economische Ruimte en/of Zwitserland werd ingevoerd, maar niet door Yamaha, en dat niet voldoet aan de technische of veiligheidsnormen van het land van gebruik en/of de standaardspecificaties van producten die door Yamaha in de Europese Economische Ruimte en/of Zwitserland worden verkocht.
- Indien de garantie verschilt tussen het land van aankoop en het land van gebruik, zal de garantie van het land van gebruik van toepassing zijn.
- Yamaha kan niet aansprakelijk worden gesteld voor verlies of beschadiging, hetzij rechtstreekse schade of gevolgschade of anderszins, behalve voor de reparatie of vervanging van het product.
- Maak kopieën van standaardinstellingen of -gegevens omdat Yamaha niet aansprakelijk kan worden gesteld voor om het even welke wijzigingen aan het verlies van dergelijke instellingen of gegevens.
- Deze garantie heeft noch invloed op de statutaire rechten van klanten die van toepassing zijn binnen het kader van de nationale wetgevingen, noch op de rechten van klanten ten opzichte van de dealer die voortkomen uit hun overeenkomst tot verkoop/aankoop.

Informatie voor gebruikers over inzameling en verwijdering van oude apparaten en gebruikte batterijen



Deze tekens op de producten, verpakkingen en/of bijgaande documenten betekenen dat gebruikte elektrische en elektronische producten en batterijen niet mogen worden gemengd met algemeen huishoudelijk afval.

Breng alstublieft voor de juiste behandeling, herwinning en hergebruik van oude producten en gebruikte batterijen deze naar daarvoor bestemde verzamelpunten, in overeenstemming met uw nationale wetgeving en de instructies 2002/96/EC en 2006/66/EC.

Door deze producten en batterijen correct te verwijderen, helpt u natuurlijke rijkdommen te beschermen en voorkomt u mogelijke negatieve effecten op de menselijke gezondheid en de omgeving, die zich zouden kunnen voordoen door ongepaste afvalverwerking.



Voor meer informatie over het inzamelen en hergebruik van oude producten en batterijen kunt u contact opnemen met uw plaatselijke gemeentebestuur, uw afvalverwerkingsbedrijf of het verkooppunt waar u de artikelen heeft gekocht.

[Informatie over verwijdering in andere landen buiten de Europese Unie]

Deze symbolen zijn alleen geldig in de Europese Unie. Mocht u artikelen weg willen gooien, neem dan alstublieft contact op met uw plaatselijke overheidsinstantie of dealer en vraag naar de juiste manier van verwijderen.



Pb

Opmerking bij het batterijteken (onderste twee voorbeelden):

Dit teken wordt mogelijk gebruikt in combinatie met een scheikundig symbool. In dat geval voldoet het aan de eis en de richtlijn, die is opgesteld voor het betreffende chemisch product.

- Information about software
- Information sur le logiciel
- Information uber Software
- Information om programvara
- Informazioni sul software
- Información sobre el software
- Informatie over software
- Информация о программном обеспечении

This product uses the following free software.

For information (copyright, etc) about each software, read the original sentences stated below.

About zlib Library

Copyright notice:

©1995-2010 Jean-loup Gailly and Mark Adler

This software is provided 'as-is', without any express or implied warranty. In no event will the authors be held liable for any damages arising from the use of this software.

Permission is granted to anyone to use this software for any purpose, including commercial applications, and to alter it and redistribute it freely, subject to the following restrictions:

1. The origin of this software must not be misrepresented; you must not claim that you wrote the original software. If you use this software in a product, an acknowledgment in the product documentation would be appreciated but is not required.
2. Altered source versions must be plainly marked as such, and must not be misrepresented as being the original software.
3. This notice may not be removed or altered from any source distribution.

Jean-loup Gailly	Mark Adler
jlgoup@gzip.org	madler@alumni.caltech.edu

If you use the zlib library in a product, we would appreciate *not* receiving lengthy legal documents to sign. The sources are provided for free but without warranty of any kind. The library has been entirely written by Jean-loup Gailly and Mark Adler; it does not include third-party code.

If you redistribute modified sources, we would appreciate that you include in the file ChangeLog history information documenting your changes. Please read the FAQ for more information on the distribution of modified source versions.

About FLAC codec Library

Copyright ©2000,2001,2002,2003,2004,2005,2006,2007, 2008,2009 Josh Coalson
Redistribution and use in source and binary forms, with or without modification, are permitted provided that the following conditions are met:

- Redistributions of source code must retain the above copyright notice, this list of conditions and the following disclaimer.
- Redistributions in binary form must reproduce the above copyright notice, this list of conditions and the following disclaimer in the documentation and/or other materials provided with the distribution.
- Neither the name of the Xiph.org Foundation nor the names of its contributors may be used to endorse or promote products derived from this software without specific prior written permission.

THIS SOFTWARE IS PROVIDED BY THE COPYRIGHT HOLDERS AND CONTRIBUTORS "AS IS" AND ANY EXPRESS OR IMPLIED WARRANTIES, INCLUDING, BUT NOT LIMITED TO, THE IMPLIED WARRANTIES OF MERCHANTABILITY AND FITNESS FOR A PARTICULAR PURPOSE ARE DISCLAIMED. IN NO EVENT SHALL THE FOUNDATION OR CONTRIBUTORS BE LIABLE FOR ANY DIRECT, INDIRECT, INCIDENTAL, SPECIAL, EXEMPLARY, OR CONSEQUENTIAL DAMAGES (INCLUDING, BUT NOT LIMITED TO, PROCUREMENT OF SUBSTITUTE GOODS OR SERVICES; LOSS OF USE, DATA, OR PROFITS; OR BUSINESS INTERRUPTION) HOWEVER CAUSED AND ON ANY THEORY OF LIABILITY, WHETHER IN CONTRACT, STRICT LIABILITY, OR TORT (INCLUDING NEGLIGENCE OR OTHERWISE) ARISING IN ANY WAY OUT OF THE USE OF THIS SOFTWARE, EVEN IF ADVISED OF THE POSSIBILITY OF SUCH DAMAGE.

Notice for Windows Media DRM

This product is protected by certain intellectual property rights of Microsoft. Use or distribution of such technology outside of this product is prohibited without a license from Microsoft. Content owners use Windows Media digital rights management technology (WMDRM) to protect their intellectual property, including copyrights. This device uses WMDRM software to access WMDRM protected content. If the WMDRM software fails to protect the content, content owners may ask Microsoft to revoke the software's ability to use WMDRM to play or copy protected content. Revocation does not affect unprotected content. When you download licenses for protected content, you agree that Microsoft may include a revocation list with the licenses. Content owners may require you to upgrade WMDRM to access their content. If you decline an upgrade, you will not be able to access content that requires the upgrade.

