



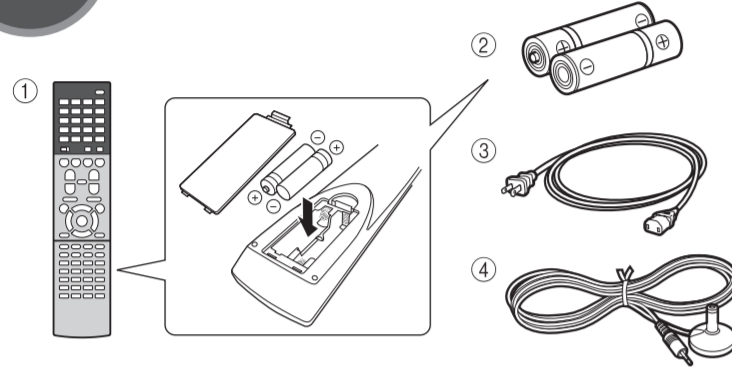
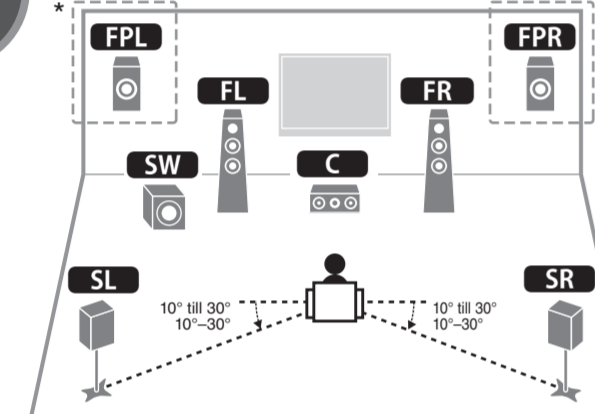
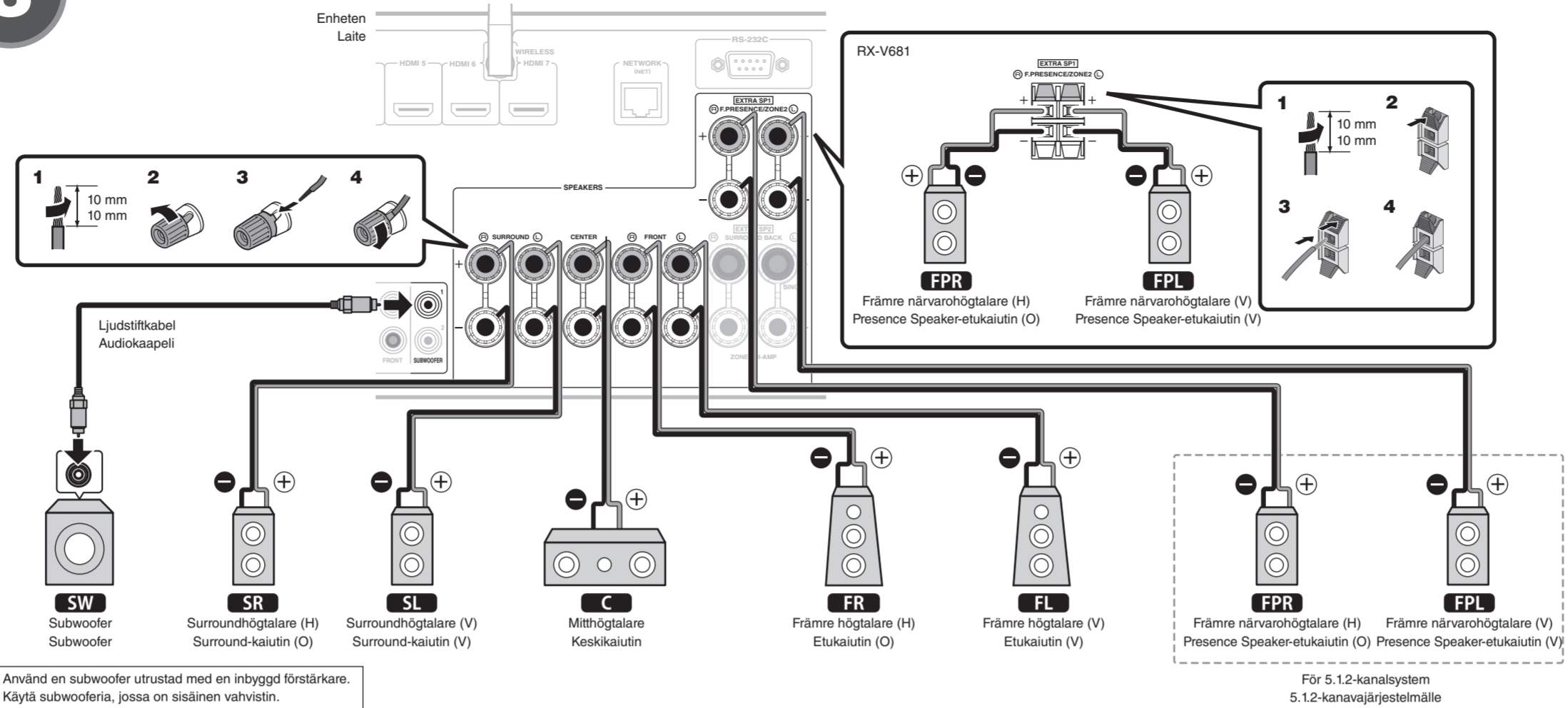
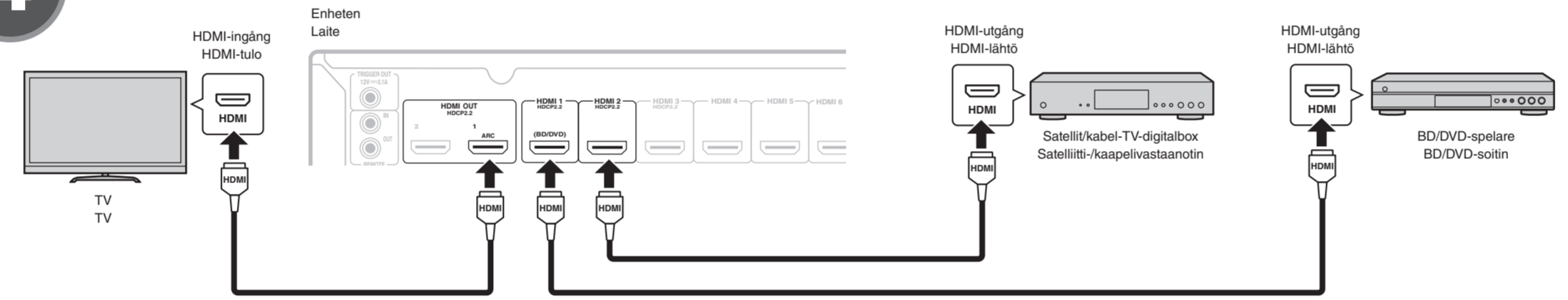
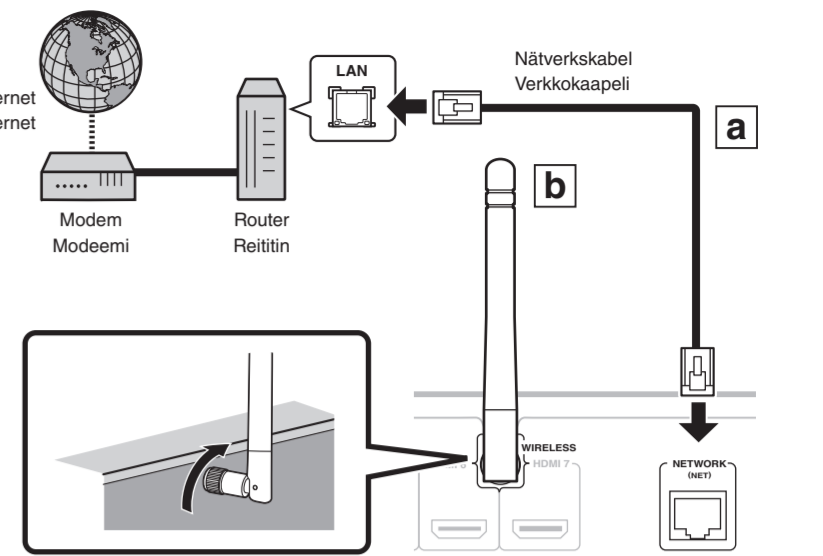
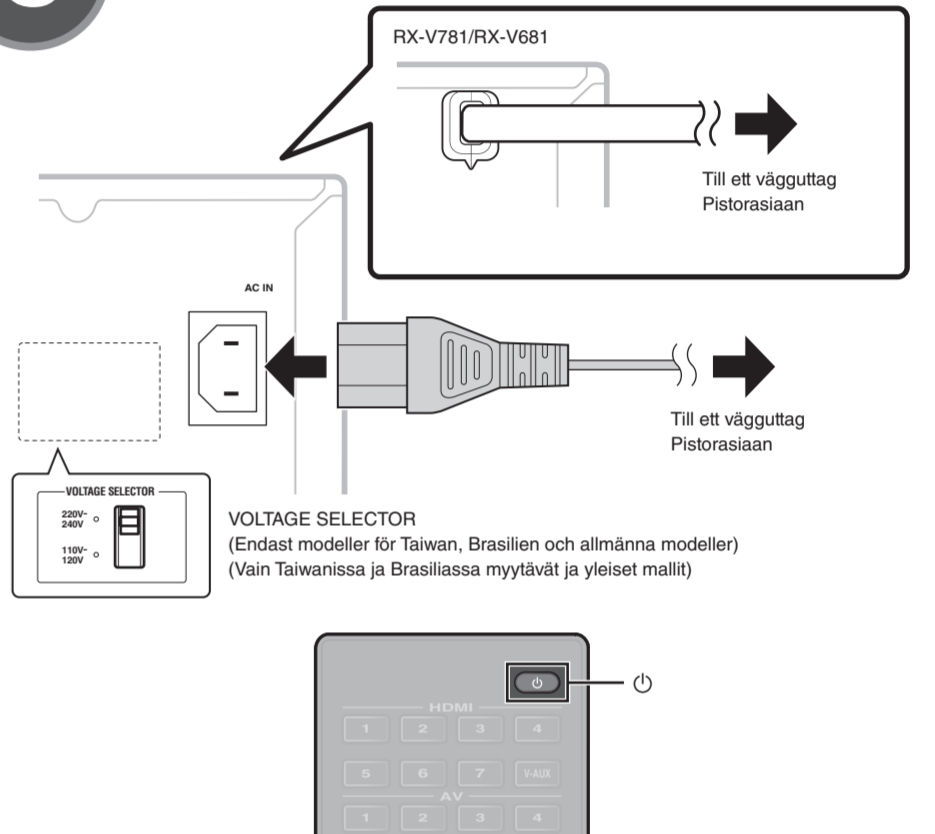
SV FI

# AV-Receiver/AV-vastaanotin

Snabbinstallationsguide/Pika-asennusopas

RX-A860/RX-A760/RX-V781/RX-V681  
GManual Development Department  
© 2016 Yamaha CorporationPublished 04/2016 KS-A0  
Printed in Malaysia

ZU25220

**1****2****3**Använd en subwoofer utrustad med en inbyggd förstärkare.  
Käytä subwooferia, jossa on sisäinen vahvistin.**4****5****6**

## Svenska

Läs den medföljande broschyren "Säkerhetsanvisningar" innan du använder enheten.

Detta dokument förklarar installation av 5.1-kanalsystem, installation av 5.1.2-system med främre närvarohögtalare och surroundljudsuppspelning från en BD/DVD via enheten. I detta dokument används RX-A860 som exempel. Vissa delar eller komponenter, så som jack eller fjärrkontrollknappar, kan variera beroende på modell. Sådana olikheter är indikerade vid behov.

För mer information om denna produkt, se bruksanvisningen som finns på den medföljande CD-ROM-skivan.

Den senaste bruksanvisningen kan laddas ner från följande webbplats.

<http://download.yamaha.com/>

### AV SETUP GUIDE



AV SETUP GUIDE är en app som styr dig genom anslutningsförfarandet av en TV eller uppspelningsapparat, så som en BD/DVD eller CD-spelare och högtalare till AV-receivern. Sök "AV SETUP GUIDE" på App Store eller Google Play för mer information.

## 1 Tillbehör som används med detta dokument

- Fjärrkontroll
- Batterier (AAA, R03, UM-4) (x2)
- Nätkabel (endast för RX-A860/RX-A760)  
Den medföljande nätkabeln skiljer sig åt beroende på vilken region produkten köpts.
- YPAO-mikrofon

Följande kablar (medföljer ej) krävs för att bygga systemet som beskrivs i detta dokument.

- Högtalarkablar (beroende på antalet högtalare)
- Ljudstiftkabel (x1)
- HDMI-kablar (x3)
- Nätverkskabel (x1) (vid anslutning till en router via en nätverkskabel)

## 2 Placera högtalarna

Anordna högtalarna i rummet med hjälp av diagrammet som referens.

- FL** Främre högtalare (V)
- FR** Främre högtalare (H)
- C** Mitthögtalare
- SL** Surroundhögtalare (V)
- SR** Surroundhögtalare (H)
- FPL** Främre närvarohögtalare (V)\*
- FPR** Främre närvarohögtalare (H)\*
- SW** Subwoofer

\* För 5.1.2-kanalsystem

## 3 Ansluta högtalarna/subwoofern

Koppla loss enhetens nätkabel från vägguttaget och stäng av subwoofern innan du ansluter högtalarna.

- Vid anslutning av högtalare på 6 ohm**

Ställ in enhetens högtalarimpedans på "6 Ω MIN". För mer information, se "Ställa in impedansen för högtalare" i Bruksanvisningen.

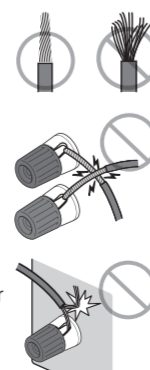
- Försiktighetsåtgärder för anslutning av högtalarkablar**

Felaktig anslutning av högtalarkablarna kan orsaka kortslutning och även skada enheten eller högtalarna.

- Tvinnna ihop de blottade trådarna på högtalarkablarna ordentligt.

– Se till att trådarna i högtalarkabeln inte vidrör de andras.

– Se till att trådarna i högtalarkabeln inte kommer i kontakt med enhetens metalldelar (bakpanel eller skruvar).



Om "Check SP Wires" visas på frontpanelens display när enheten slås på, slå av enheten och kontrollera att högtalarkablarna inte är kortslutna.

## 4 Ansluta extern utrustning

### 5 Upprätta en nätverksanslutning

Upprätta trådbunden nätverksanslutning **a** eller en trådlös nätverksanslutning **b** i enlighet med din nätverksmiljö.

#### a) Trådbunden nätverksanslutning

#### b) Trådlös nätverksanslutning

Lyft den trådlösa antennen så att den står rakt upp. (Förfarande för att ansluta enheten till en trådlös router beskrivs i steg 7.)

**Meddelande**  
Använd inte för mycket kraft på antennen. Det kan skada den.

## 6 Anslutning av nätkabeln till ett vägguttag och påslagning av enheten

Innan du ansluter nätkabeln (endast modeller för Taiwan, Brasilien och allmänna modeller) Välj omkopplingsläge för VOLTAGE SELECTOR (spänningsväljare) i enlighet med den lokala nätspänningen. Nätspänningarna är 110–120/220–240 V, 50/60 Hz.

- Tryck på RECEIVER (receiver ström) för att slå på enheten.

- Slå på TV:n och välj TV-ingången för visning av video från enheten (HDMI OUT-jack).

## Suomi

Lue mukana toimitettu "Turvallisuusohjeet"-vihkonen ennen laitteen käyttöä.

Tässä asiakirjassa kuvataan 5.1-kanavajärjestelmän asennus, 5.1.2-järjestelmän asennus käyttämällä Presence Speaker-etukaiuttimia ja surround-äänen toisto BD/DVD:itä laitteen välityksellä. Tässä asiakirjassa mallia RX-A860 käytetään havainnollistamistarkoituksessa. Jotkut osat tai komponentit, kuten liittimet tai kaukosäätimen näppäimet, saattavat vaihdella mallista riippuen. Erot on merkitty tarvittaessa.

Lisätietoja tästä tuotteesta on laitteen mukana toimitetulla CD-levyllä olevassa oppaassa "Owner's Manual" (Käyttöopas).

Uusimman oppaan "Owner's Manual" (Käyttöopas) voi ladata seuraavalta verkkosivulta.

<http://download.yamaha.com/>

### AV SETUP GUIDE



AV SETUP GUIDE on sovellus, joka opastaa, kun TV tai toistolaite, kuten BD/DVD-soitin tai CD-soitin, ja kaiuttimet yhdistetään AV-vastaanottimeen. Etsi "AV SETUP GUIDE" App Storesta tai Google Playsta lisätietoja varten.

## 1 Tässä asiakirjassa käytettävät tarvikkeet

- Kaukosäädin
- Paristot (AAA, R03, UM-4) (x2)
- Virtajohto (vain mallille RX-A860/RX-A760)  
Mukana toimitettu virtajohto vaihtelee ostoalueen mukaan.
- YPAO-mikrofoni

Seuraavat kaapelit (ei toimiteta laitteen mukana) tarvitaan tässä asiakirjassa kuvatun järjestelmän kokoamiseen.

- Kaiutinkaapelit (määrä vaihtelee kaiuttimien määrän mukaan)
- Audiokaapeli (x1)
- HDMI-kaapelit (x3)
- Verkkokaapeli (x1) (kun yhdistetään reitittimeen verkkokaapelin välityksellä)

## 2 Kaiuttimien sijoittaminen

Sijoita kaiuttimet huoneeseen käyttämällä apuna oheista kaaviota.

- FL** Etukaiutin (V)
- FR** Etukaiutin (O)
- C** Keskkikaiutin
- SL** Surround-kaiutin (V)
- SR** Surround-kaiutin (O)
- FPL** Presence Speaker-etukaiutin (V)\*
- FPR** Presence Speaker-etukaiutin (O)\*
- SW** Subwoofer

\* 5.1.2-kanavajärjestelmälle

## 3 Kaiuttimien/subwooferin yhdistäminen

Ennen kuin kytket kaiuttimet, irrota laitteen virtajohto pistorasiasta ja sammuta subwoofer.

- Kun yhdistät 6 ohmin kaiuttimia**

Määritä laitteen kaiuttimien impedanssiksi "6 Ω MIN". Katso lisätietoja oppaan "Owner's Manual" (Käyttöopas) kohdasta "Setting the speaker impedance".

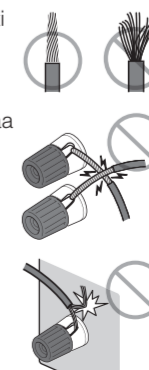
- Kaiutinkaapeleiden yhdistämiseen liittyvät varoimet**

Kaiuttimien kaapeleiden väärä yhdistäminen saattaa aiheuttaa oikosulun ja myös vahingoittaa laitetta tai kaiuttimia.

- Kierrä kaiutinkaapeleiden paljaat johtimet tiukasti yhteen.

– Älä anna kaiutinkaapelin sydänlankojen koskettaa toisiaan.

– Älä anna kaiutinkaapelin sydänlankojen päästä kosketuksiin laitteen metalliosien kanssa (takapaneeli ja ruuvit).



Jos "Check SP Wires" tulee näkyviin etunäyttöön, kun laite kytketään päälle, sammuta laite ja sen jälkeen tarkasta, ovatko kaiutinkaapelit oikosulussa.

## 4 Ulkoisten laitteiden yhdistäminen

### 5 Verkkoyhteyden muodostaminen

Muodosta langallinen verkkoyhteys **a** tai langaton verkkoyhteys **b** verkkoympäristön mukaisesti.

#### a) Langallinen verkkoyhteys

#### b) Langaton verkkoyhteys

Nosta langatonta antennia niin, että se seisoo pystysuorassa. (Menetelmät laitteen yhdistämiseksi langattomaan reitittimeen kuvataan vaiheessa 7.)

### Ilmoitus

Älä käytä liiallista voimaa antenniin. Liiallinen voimankäyttö saattaa vahingoittaa sitä.

## 6 Virtajohdon yhdistäminen seinäpistorasiaan ja laitteen päälle kytkeminen

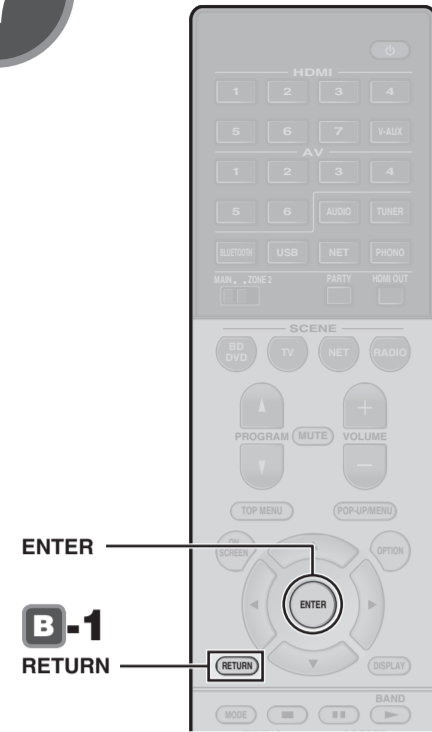
Ennen virtajohdon kytkemistä (vain Taiwanissa ja Brasilian myytävät ja yleiset mallit)

Aseta VOLTAGE SELECTOR (jännitteen valitsin) -kytkin paikallista jännitettä vastaavaan asentoon. Jännitteet ovat AC 110–120/220–240 V, 50/60 Hz.

- Paina RECEIVER (vastaanottimen virta) -kytkäksesi laitteen päälle.

- Kytke televisio päälle ja kytke se näyttämään videokuvaa laitteesta (HDMI OUT-liitäntä).

7



ENTER

B-1  
RETURN

c

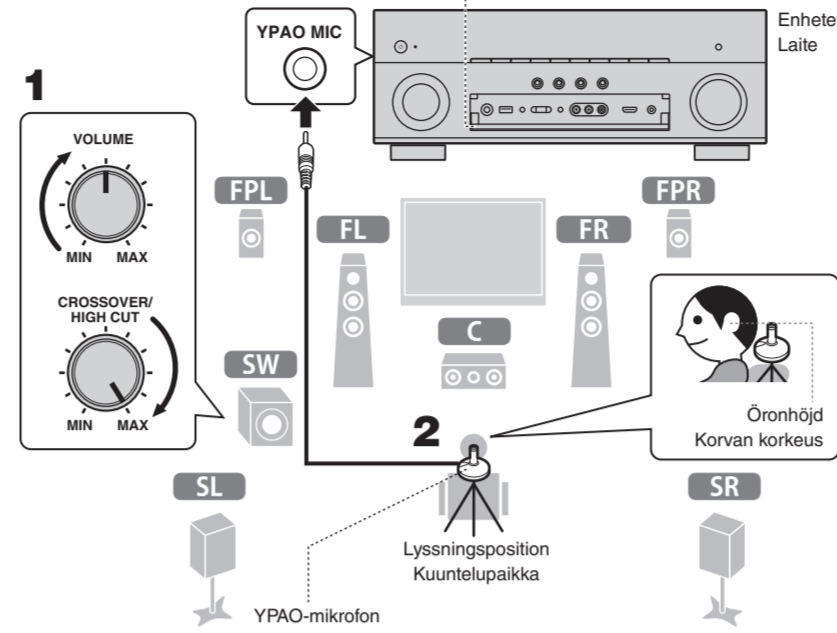


Nätverksnamnet för enheten visas där "\*\*\*\*\*" indikeras.  
Laitteen verkkonimi näkyy kohdassa, joka on merkitty "\*\*\*\*\*".

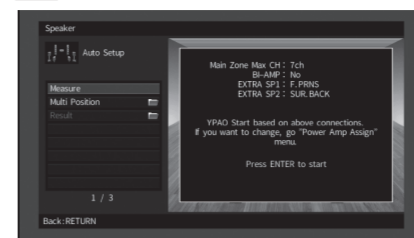
8

ENTER  
Markörknapp  
Nuolinäppäimet

RX-A860  
Tryck längst ner på frontpaneldörren för att öppna dörren.  
Paina etupaneelin luukun alaosa avaroisesti luukun avaamiseksi



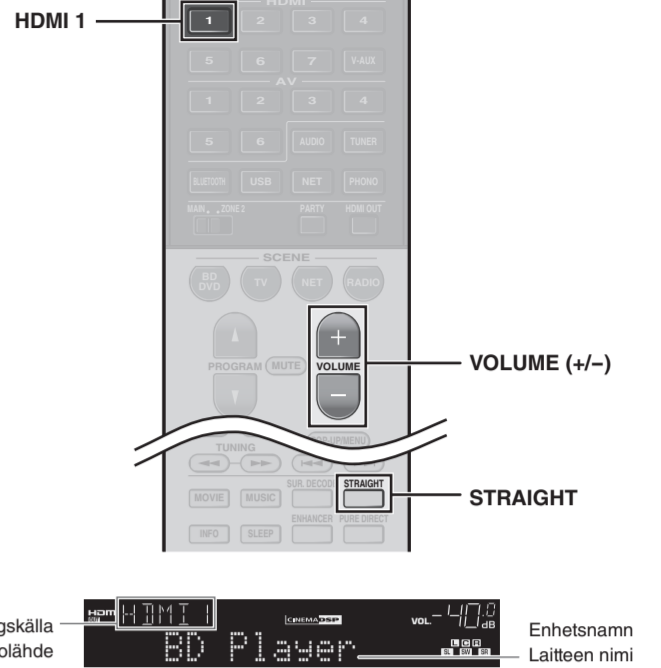
d



e



9



Svenska

## 7 Anslutning av enheten till ett trådlöst nätverk

- Hoppa över detta steg och fortsätt till steg 8 när enheten är ansluten till en router via en nätverkskabel (a) i steg 5).
- Förutom trådlösa anslutningsmetoder som beskrivs nedan kan enheten enkelt anslutas till ett trådlöst nätverk med MusicCast CONTROLLER appen. För ytterligare information, se den separata broschyren "MusicCast Installationsguide" som medföljer enheten.

Skärmen Wireless Accessory Configuration (WAC) som visas på bild c) visas på TV:n när enheten slås på för första gången efter inköp. Det kan flera tiotals sekunder innan skärmen visas.

**Obs!**  
Om WAC skärmen inte visas, konfigurera inställningarna för trådlöst nätverk från inställningsmenyn. Se "Ansluta till en trådlös nätverksenhet" i bruksanvisningen.

Följande anslutningsmetoder beskrivs i detta avsnitt.

- Följ förfarande **A** när en iOS-enhet används för att ansluta till ett trådlöst nätverk.
- Följ förfarande **B** vid anslutning till en trådlös router (åtkomstpunkt) som stöder WPS.
- Tryck på ENTER om en annan trådlös anslutningsmetod än **A** eller **B** ska användas och följ instruktionerna på skärmen.

### A Dela inställningen för iOS-enheten

Trådlösa anslutningsinställningar på iOS-enhet (iPhone/iPad/ iPod touch)\* kan enkelt appliceras på enheten.

\* En iOS-enhet som kör iOS 7 eller senare krävs.

Bekräfta att iOS-enheter är anslutna till den trådlösa routern innan du fortsätter med konfigurationen.

### 1 Kontrollera att enhetens nätverksnamn visas på skärmen som visas på bild c).

### 2 Välj enhetens namn från "SET UP NEW AIRPLAY SPEAKER" på Wi-Fi skärmen på iOS-enheten, och knacka på "Next!"

Följ instruktionerna som visas på iOS-enhetens skärm för att konfigurera inställningarna.

### B Med hjälp av WPS-knappen för konfiguration

Trådlös anslutning kan konfigureras med ett tryck på WPS-knappen på den trådlösa routern (åtkomstpunkt).

### 1 Tryck på RETURN för att avbryta WAC när skärmen som visas på bilden c) visas på TV:n.

### 2 Tryck och håll ner INFO (WPS)-knappen på enhetens frontpanel längre än 3 sekunder.

"Press WPS button on Access Point" kommer att visas på frontdisplayen.

### 3 Tryck på WPS-knappen på den trådlösa routern.

När inställningen är avslutad och anslutningen har upprättats kommer "Completed" att visas på frontdisplayen.

**Obs!**  
Om "Not connected" visas, upprepa processen från steg 1 eller prova en annan anslutningsmetod.

### 1 Slå på BD/DVD-spelaren.

### 2 Tryck på HDMI 1

"HDMI 1" väljs som ingångskälla.

### 3 Starta uppspelningen på BD/DVD-spelaren.

## 8 Automatisk optimering av högtalarinställningarna (YPAO)

Yamaha Parametric room Acoustic Optimizer (YPAO) (funktion för parametrisk rumsakustikoptimering) detekterar högtalaranslutningarna, mäter avståndet från dem till lyssningspositionen, och optimerar därefter automatiskt högtalarinställningarna, som volymbalans och akustiska paramstrar, så att de passar ditt rum.

Observera följande angående YPAO-mätning

- Testtonerna återges med hög volym och kan överraska eller skrämna små barn.
- Testtonvolymen kan inte justeras.
- Se till att det är så tyst som möjligt i rummet.
- Slå i ett av rummets hörn bakom lyssningspositionen så att du inte utgör ett hinder mellan högtalarna och YPAO-mikrofonen.
- Anslut inte hörlurar.

### 1 Slå på subwoofern och ställ in volymen på halv nivå. Om delningsfrekvensen är justerbar ställer du in den på maxiläget.

### 2 Placera YPAO-mikrofonen på lyssningspositionen och anslut den till YPAO MIC-jacket på frontpanelen.

Skärmen som visas på bild d) visas på TV:n.

**Obs!**

Placera YPAO-mikrofonen på din lyssningsposition (i höjd med dina öron). Vi rekommenderar att ett stativ används som ett mikrofontställ. Du kan använda stativets skruvar för att stabilisera mikrofonen.

### 3 Starta mätningen genom att välja "Measure" med hjälp av markörknapparna och tryck på ENTER.

Mätningen påbörjas inom 10 sekunder.

Mätningen tar cirka 3 minuter.

Skärmen som visas på bild e) visas på TV:n när mätningen är slutförd.

**Obs!**

Om det visas ett felmeddelande (som E-1) eller ett varningsmeddelande (som W-2), se "Felmeddelanden" eller "Varningsmeddelanden" under "Automatisk optimering av högtalarinställningarna (YPAO)" i Bruksanvisningen.

### 4 Använd markörknapparna för att välja "Save/Cancel" och tryck på ENTER.

### 5 Använd markörknapparna för att välja "SAVE" och tryck på ENTER.

### 6 Använd markörknapparna för att välja "YES" för att aktivera YPAO Volume och tryck på ENTER.

För detaljer om YPAO Volume, se bruksanvisningen.

### 7 Koppla ur YPAO-mikrofonen från enheten.

Optimeringen av högtalarinställningarna är nu färdig.

## 9 Spela upp en BD/DVD

Låt oss nu spela upp en BD/DVD.

Vi rekommenderar att spela upp med flerkanaligt ljud (5.1 kanal eller fler) för att uppleva surroundljudet som enheten kan producera.

### 1 Slå på BD/DVD-spelaren.

### 2 Tryck på HDMI 1

"HDMI 1" väljs som ingångskälla.

### 3 Starta uppspelningen på BD/DVD-spelaren.

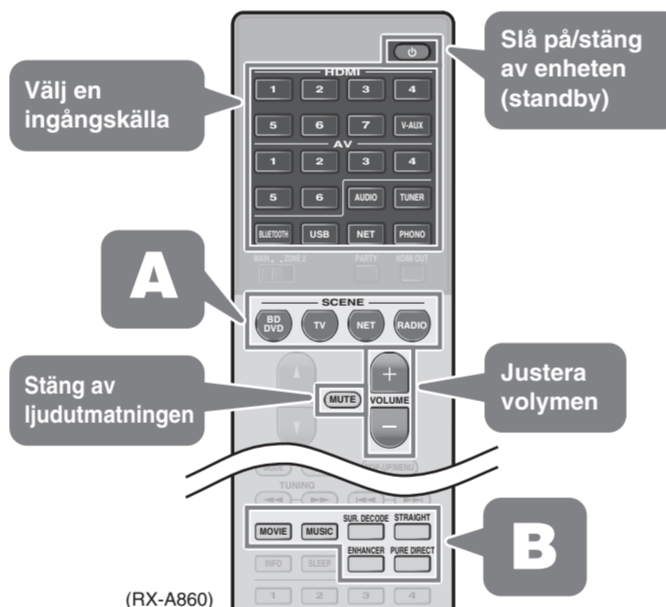
## 4 Tryck på STRAIGHT upprepade gånger för att välja "STRAIGHT":

**Obs!**  
När "STRAIGHT" (rak avkodning) är aktiverat, återger varje högtalare sin egen kanalljudsignal direkt (utan ljudfältbehandling).

## 5 Tryck på VOLUME för att justera volymen.

De grundläggande inställningarna är nu klara.

## Grundläggande hantering



### A Ingångskälla och inställningar tilldelade SCENE-knappen kan väljas med ett knapptryck (SCENE-funktion). Som standard, ingångskälla och inställningar för ljudprogram tilldelade varje SCENE-knapp är som följer.

| SCENE-knapp | Ingång    | Ljudprogram |
|-------------|-----------|-------------|
| (BD/DVD)    | HDMI 1    | Sci-Fi      |
| (TV)        | AV 4      | STRAIGHT    |
| (NET)       | NET RADIO | 7ch Stereo  |
| (RADIO)     | TUNER     | 7ch Stereo  |

### B Enheten har ett antal olika ljudprogram och surrounddekodrar med vilka du kan lyssna på dina uppspelningsskåller i ditt favoritljudläge.

**STRAIGHT:** Ingångskällor kommer att spelas upp utan ljudfältseffekter.

**PURE DIRECT:** Ingångskällor kommer att spelas upp endast med de funktioner som är absolut nödvändiga för uppspelning för att minimera brus som genereras av elektroniska kretsar. Funktioner så som frontpanelens display kommer tillfälligt att avaktiveras för att uppnå Hi-Fi ljudkvalitet.

**ENHANCER:** Komprimerad musik lagrad på en Bluetooth-apparat eller USB-lagringseenhet kommer att spelas upp med ytterligare djup och bredd.

**MOVIE, MUSIC, SUR DECODE:** Ljudprogram lämpliga för film och musik kan väljas med MOVIE eller MUSIC och obearbetat flerkanalsuppspelning från 2-kanalskällor kan göras med SUR DECODE.

Suomi

## 7 Laitteen yhdistäminen langattomaan verkkoon

- Hyppää tämän vaiheen yli ja etene vaiheeseen 8, kun laite on yhdistetty reitittiimeen verkkokaapelin välityksellä (a) vaiheessa 5).
- Alla kuvattujen langattomien yhdistämisen menetelmien lisäksi laite voidaan helposti yhdistää langattomaan verkkoon käyttämällä MusicCast CONTROLLER-sovellusta. Katso lisätietoja erillisestä "MusicCast-asennusopas"-vihkosesta, joka on toimitettu laitteen mukana.

Wireless Accessory Configuration (WAC)-näyttö, joka näkyy kuvassa c), näkyy TV:ssä, kun laite kytketään päälle ensimmäisen kerran ostamisen jälkeen. Näytön näkyviin tulemiseen saattaa kuluiä kymmeniä sekunteja.

**Huom.**

Jos WAC-näyttöä ei näy, konfiguroi langattoman verkon asetukset asetusvalikosta. Katso kohtaa "Connecting to a network device wirelessly" oppaasta "Owner's Manual" (Käyttöopas).

- Tässä osiossa kuvataan seuraavat yhdistämisen menetelmät.
- Seuraa menetelmää **A**, kun käytät iOS-laitetta langattomaan verkkoon yhdistämiseen.
  - Seuraa menetelmää **B**, kun yhdistät langattomaan reitittiimeen (liitäntäpiste), joka tukee WPS.
  - Paina ENTER, jos käytetään muuta langatonta yhdistämistapaa kuin alla olevat **A** tai **B**, ja seuraa näytöllä näkyviä ohjeita.

### A iOS-laitteen asetusten jakaminen

iOS-laitteiden langattomia yhteysasetuksia (iPhone/iPad/iPod touch)\* voidaan helposti soveltaa tähän laitteeseen.

\* Vaaditaan iOS-laite, jossa on iOS 7 tai uudempi.

Varmista, että iOS-laite yhdistetään langattomaan reitittiimeen ennen konfiguraation jatkamista.

### 1 Vahvista näytössä näkyvä laitteen verkkonimi, kuten on näytetty kuvassa c).

### 2 Valitse laitteen nimi kohteesta "SET UP NEW AIRPLAY SPEAKER" iOS-laitteen Wi-Fi-näytössä ja kosketa "Next!"

Seuraa iOS-laitteen näytössä näkyviä ohjeita asetusten konfiguroimiseksi.

### B WPS-painikekonfiguraation käyttö

Langaton yhteys voidaan konfiguroida yhdellä langattoman reitittiimen (liitäntäpiste) WPS-painikkeen painalluksella.

### 1 Painamalla RETURN peruuta WAC, kun kuvassa c) näytetty näyttö näkyy TV:ssä.

### 2 Paina ja pidä alhaalla laitteen etupaneelissa olevaa INFO (WPS)-näppäintä yli 3 sekuntia.

"Press WPS button on Access Point" näkyy etunäytössä.

### 3 Paina WPS-painiketta langattomasta reitittiimestä.

Kun asetukset on valmis ja yhteys on muodostettu, "Completed" näkyy etunäytössä.

**Huom.**

Jos "Not connected" näkyy, toista prosessi vaiheesta 1 tai yritä toista yhdistämistapaa.

## 8 Kaiuttimien asetusten automaattinen optimointi (YPAO)

Yamaha parametrien huoneakustikan optimointitoiminto (Yamaha Parametric room Acoustic Optimizer, YPAO) tunnistaa kaiuttimilaitännät, mittaa etäisyyden kaiuttimista kuuntelupaikkaan (tai -paikkoihin) ja optimoi sitten automaattisesti kaiutinasetukset kuten äänitasapainon ja akustiset parametrit huonetilan mukaisiksi.

Huomioi seuraavat YPAO-mittausta koskevat ohjeet

- Testausäänät toistetaan suurella äänenvoimakkuudella, ja pienet lapset saattavat pelästyä niitä.
- Testiäänien voimakkuutta ei voi säätää.
- Pidä huone mahdollisimman hiljaisena.
- Pysy huoneen nurkassa kuuntelupaikan takana niin, että et ole esteenä kaiuttimien ja YPAO-mikrofonin välillä.
- Älä yhdistä kuulokkeita.

### 1 Kytke subwoofer päälle ja aseta äänenvoimakkuus puoleenväliin. Jos jakotaajuutta voi säätää, aseta se suurimpaan arvoon.

### 2 Aseta YPAO-mikrofonin kuuntelupaikkaan ja liitä se etupaneelissa olevaan YPAO MIC-liitäntään.

Kuvassa d) näytetty näyttö tulee näkyviin TV:seen.

**Huom.**

Aseta YPAO-mikrofonin kuuntelupaikkaan (korviesi korkeudelle). Suosittelemme käyttämään kolmijalkaa mikrofontelineen. Voit käyttää kolmijalan ruuveja mikrofonin vakauttamiseen.

### 3 Voit aloittaa mittauksen valitsemalla nuolinäppäimillä "Measure" ja painamalla ENTER.

Mittaus alkaa 10 sekunnin kuluttua.

Mittaus kestää noin 3 minuuttia.

Kuvassa e) näytetty näyttö tulee näkyviin TV:seen, kun mittaus päättyy.

**Huom.**

Jos näytöllä näkyy virheilmoitus (kuten E-1) tai varoitustiivi (kuten W-2), katso oppaan "Owner's Manual" (Käyttöopas) osiosta "Optimizing the speaker settings automatically (YPAO)" kohtaa "Error messages" tai "Warning messages".

### 4 Valitse nuolinäppäimillä "Save/Cancel" ja paina ENTER.

### 5 Valitse nuolinäppäimillä "SAVE" ja paina ENTER.

### 6 Valitse nuolinäppäimillä "YES" otaaksesi käyttöön YPAO Volume ja paina ENTER.

Katso lisätietoja kohteesta YPAO Volume oppaasta "Owner's Manual" (Käyttöopas).

### 7 Irrota YPAO-mikrofoni laitteesta.

Kaiutinasetukset on nyt optimoitu.

## 9 BD/DVD-levyn toistaminen

Noudata näitä ohjeita, kun haluat toistaa BD/DVD-levyjä. Suosittelemme monikanavaäänän (vähintään 5.1-kanavainen) toistamista, jotta tunnet laitteen tuottaman surround-äänen.

### 1 Kytke BD/DVD-soitin päälle.

### 2 Paina HDMI 1.

"HDMI 1" valitaan tulolähteeksi.

### 3 Aloita toisto BD/DVD-soittimella.

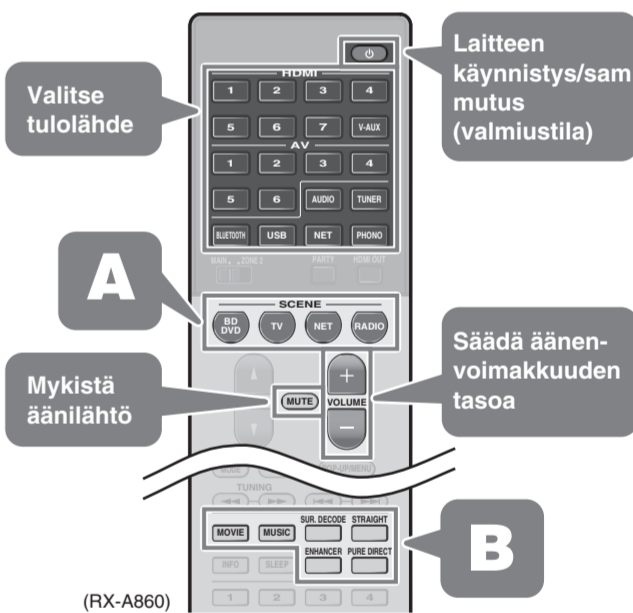
## 4 Paina toistuvasti STRAIGHT valitaksesi asetuksen "STRAIGHT":

**Huom.**  
Kun "STRAIGHT" (suora dekodaus) on käytössä, kukin kaiutin tuottaa kunkin kanavan audiosignaalin suoraan (ilman äänikentän käsittelyä).

## 5 Säädä äänenvoimakkuutta painamalla VOLUME.

Tämä viimeistelee perusasetukset.

## Perustoiminnot



### A SCENE-painikkeille määrätty tulolähde ja asetukset voidaan valita painikkeen kosketuksella (SCENE-toiminto). Oletusasetuksessa tulolähde ja ääniohjelma-asetukset, jotka on määrätty kullekin SCENE-painikkeelle, ovat seuraavat.

| SCENE-näppäintä | Tulo      | Ääniohjelma |
|-----------------|-----------|-------------|
| (BD/DVD)        | HDMI 1    | Sci-Fi      |
| (TV)            | AV 4      | STRAIGHT    |
| (NET)           | NET RADIO | 7ch Stereo  |
| (RADIO)         | TUNER     | 7ch Stereo  |

### B Tämä laite on varustettu erilaisilla ääniohjelmissa ja surround dekodeereilla, jotka mahdollistavat toistolähteistä nautimisen suosiikkäänitilassaan.

**STRAIGHT:** Tulolähteitä toistetaan ilman äänikenttähoitoita.

**PURE DIRECT:** Tulolähteet toistetaan käyttämällä vain niitä toimintoja, jotka ovat ehdottoman tärkeitä toiston kannalta, jotta minimoitaisiin sähkövirtapiiriin syynttämää kohina. Toiminnot kuten etupaneelinäyttö voidaan väliäikäisesti poistaa käytöstä, jotta saavutettaisiin Hi-Fi-äänenlaatu.

**ENHANCER:** Pakattua musiikkia, joka on tallennettu Bluetooth-laitteelle tai USB-muistilaitteelle, toistetaan lisäsyvyydellä ja -laajuudella.

**MOVIE, MUSIC, SUR DECODE:** Elokuville ja musiikille sopivia ääniohjelmia voidaan valita käyttämällä toimintoja MOVIE tai MUSIC, ja prosessoimaton monikanavatoisto 2-kanavälähteistä mahdollistetaan käyttämällä toimintoa SUR DECODE.